



Macro Weekly Review

Fiscal Policy Office

For 11 – 15 Mar 2019

15 March 2019

Executive Summary

Indicators this week

- ดัชนีความเชื่อมั่นของผู้บริโภคเกี่ยวกับเศรษฐกิจไทยโดยรวมในเดือน ก.พ. 62 เพิ่มขึ้นขึ้นมาอยู่ที่ระดับ 69.0
- อัตราการว่างงานในเดือน ก.พ. 62 อยู่ที่ร้อยละ 0.8 ของกำลังแรงงานทั้งหมด
- ระดับสินทรัพย์สภาพคล่องของธนาคารพาณิชย์ในเดือน ม.ค. 62 คิดเป็น 1.81 เท่าของสินทรัพย์สภาพคล่องที่ต้องดำรงตามกฎหมาย
- ปริมาณการจำหน่ายปูนซีเมนต์ภายในประเทศในเดือน ก.พ. 62 ขยายตัวร้อยละ 1.7 เมื่อเทียบกับช่วงเดียวกันของปีก่อน
- อัตราเงินเฟ้อของสหรัฐฯ ในเดือน ก.พ. 62 อยู่ที่ร้อยละ 1.5 จากช่วงเดียวกันปีก่อน
- เมื่อวันที่ 15 มี.ค. 62 ธนาคารกลางญี่ปุ่นประกาศคงอัตราดอกเบี้ยนโยบายที่ร้อยละ -0.1 ต่อปี
- ยอดค้าปลีกของจีน ในเดือน ม.ค.-ก.พ. 62 ขยายตัวร้อยละ 8.2 จากช่วงเดียวกันปีก่อน
- ดัชนีผลผลิตอุตสาหกรรมของยูโรโซน เดือน ม.ค. 62 หดตัวร้อยละ -0.6 จากช่วงเดียวกันปีก่อน

This Week indicators review

Indicators (%yoy)	2018			2019		
	Q3	Q4	Y	Jan	Feb	YTD
อัตราการว่างงาน (ร้อยละของกำลังแรงงานรวม)	1.0	1.0	1.1	1.0	0.8	0.9
ยอดขายปูนซีเมนต์	8.8	5.6	4.9	5.5	1.7	3.6

This week: Consumer Confidence Index (Feb 19)



Source: มหาวิทยาลัยหอการค้าไทย

Economic Calendar: March 2019

Monday	Tuesday	Wednesday	Thursday	Friday
25 TH Gov. Exp (Jan) = 24.7% TH Budget Bal. (Jan) = -94.9 bill. TH TH Gov. Revenue (Jan) = 14.0% TH Real VAT (Jan) = 3.1% TH Real Estate Tax (Jan) = 15.2% TH Pub debt to GDP (Jan) = 41.7%	26 TH MPI (Jan) = 0.2% TH Iron sales (Jan) = -3.5%	27 HK GDP Q4/61 = 1.3%	28 US GDP Q4/61 (prelim) = 3.1% TH API (Jan) = 5.2% TH Agri Price (Jan) = -0.4%	1 TH Headline Inf. (Feb) = 0.7% TH Core Inf. (Feb) = 0.6% TH C/A (Jan) = 2285.5 mn.USD TH Credit growth (Jan) = 5.6% TH Deposit growth (Jan) = 4.4% TH CMI (Jan) = -0.1%
4 TH Motorcycle sale (Feb) = 0.4%	5	6 AU GDP Q4/61 = 2.3%	7 EU GDP Q4/61 (2nd rev.) = 1.1% JP GDP Q4/61 (rev.) = 2.2%	8 JP GDP Q4/61 (rev.) = 0.3%
11 TH Liquidity Coverage Ratio (Jan) = 1.81 (times) TH Unemployment (Feb) = 0.8%	12 TH Cement sales (Feb) = 1.7% TH CCI (Feb) = 69.0	13	14	15
18	19 TH TISI (Feb) TH Tourist Arrival (Feb)	20 TH Pass.car sales (Feb) TH Comm.car sales (Feb)	21 TH Export (Feb) TH Import (Feb)	22
25 TH API (Feb) TH Agri Price (Feb)	26	27 TH Gov. Exp (Feb) TH Budget Bal. (Feb) TH Gov. Revenue (Feb) TH Real VAT (Feb) TH Real Estate Tax (Feb) TH Pub debt to GDP (Feb)	28 TH MPI (Feb) TH Iron sales (Feb)	29

สศม.

เสาหลักด้านเศรษฐกิจมหภาคอย่างมืออาชีพ



Macro Weekly Review

Fiscal Policy Office

For 11 – 15 Mar 2019

15 March 2019

Economic Indicators: This Week

ดัชนีความเชื่อมั่นของผู้บริโภคเกี่ยวกับเศรษฐกิจไทยโดยรวมของ ม.หอการค้าไทยในเดือน ก.พ. 62 ปรับตัวเพิ่มขึ้นจากระดับ 67.7 ในเดือนก่อน มาอยู่ที่ระดับ 69.0 ซึ่งเป็นการปรับตัวดีขึ้นต่อเนื่องเป็นเดือนที่ 2 ในรอบ 6 เดือน เนื่องจากเนื่องจากบรรยากาศการเลือกตั้งที่คึกคัก สถานการณ์สงครามการค้าระหว่างสหรัฐฯ กับจีนเริ่มคลี่คลายลงและการที่นักท่องเที่ยวจีนเริ่มกลับมาท่องเที่ยวในประเทศไทยมากขึ้นเป็นปกติ ประกอบกับราคาพืชผลทางการเกษตรหลายรายการที่เริ่มปรับตัวดีขึ้นส่งผลให้กำลังซื้อในปัจจุบันกลับมาฟื้นตัว

ผู้มีงานทำเดือน ก.พ. 62 อยู่ที่ 37.8 ล้านคน เพิ่มขึ้น 1.8 แสนคน หรือขยายตัวที่ร้อยละ 0.5 เมื่อเทียบกับช่วงเดียวกันของปีก่อน และหลังหักผลทางฤดูกาลแล้วหดตัวจากเดือนก่อนหน้าร้อยละ -0.3 หากเมื่อเทียบกับช่วงเดียวกันของปีก่อน พบว่า ผู้มีงานทำภาคเกษตรมีการหดตัวลงที่ร้อยละ -6.1 ภาคอุตสาหกรรมขยายตัวที่ร้อยละ 1.7 และภาคบริการขยายตัวที่ร้อยละ 4.2 สำหรับอัตราการว่างงานในเดือน ก.พ. 62 อยู่ที่ร้อยละ 0.8 ของกำลังแรงงานทั้งหมด ต่ำสุดในรอบ 14 เดือน คิดเป็นจำนวนผู้ว่างงาน 3 แสนคน หดตัวที่ร้อยละ -38.9 จากช่วงเดียวกันของปีก่อน และหลังหักผลทางฤดูกาลแล้วหดตัวที่ร้อยละ -17.1 เมื่อเทียบกับเดือนก่อนหน้า

ระดับสินทรัพย์สภาพคล่องของธนาคารพาณิชย์ในเดือน ม.ค. 62 คิดเป็น 1.81 เท่าของสินทรัพย์สภาพคล่องที่ต้องดำรงตามกฎหมาย โดยยอดคงค้างสินทรัพย์สภาพคล่องของธนาคารพาณิชย์ทั้งระบบในเดือนดังกล่าวอยู่ที่ 3.8 ล้านล้านบาท เพิ่มขึ้นจากเดือนก่อนหน้า ทั้งนี้ ธปท. ได้ปรับเกณฑ์การดำรงสินทรัพย์สภาพคล่องของธนาคารพาณิชย์จากเกณฑ์เดิมที่ต้องดำรงสินทรัพย์สภาพคล่องไม่ต่ำกว่าร้อยละ 6 ของเงินรับฝากเป็นไม่ต่ำกว่าร้อยละ 100 (หรือ 1.0 เท่า) ของประมาณการกระแสเงินสดไหลออกสุทธิในสภาวะวิกฤต (Liquidity Coverage Ratio: LCR) ตั้งแต่เดือน ม.ค. 59

ปริมาณการจำหน่ายปูนซีเมนต์ภายในประเทศในเดือน ก.พ. 62 ขยายตัวร้อยละ 1.7 เมื่อเทียบกับช่วงเดียวกันของปีก่อน แต่หดตัวร้อยละ -3.5 ต่อเดือน หลังปรับผลทางฤดูกาล ทำให้ 2 เดือนแรกของปี 62 ปริมาณการจำหน่ายปูนซีเมนต์ภายในประเทศขยายตัวร้อยละ 3.6 เมื่อเทียบกับช่วงเดียวกันของปีก่อน

This week: Consumer Confidence Index (Feb 19)



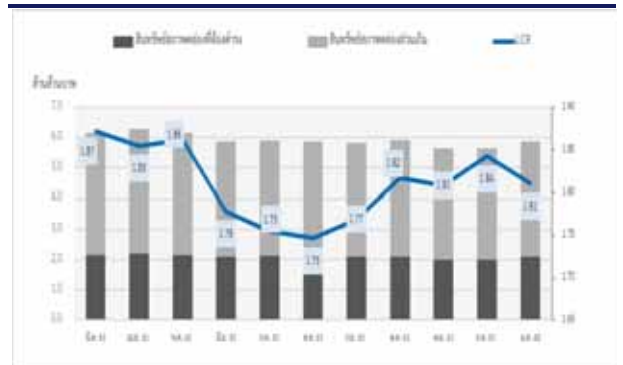
Source: มหาวิทยาลัยหอการค้าไทย

This week: Employment and Unemployment (Feb 19)

Indicators (%yoy)	2018			2019		
	Q3	Q4	Y	Jan	Feb	YTD
ผู้มีงานทำรวม	1.8	1.9	1.1	1.1	0.5	0.8
- ภาคการเกษตร	1.8	2.5	3.1	-5.5	-6.1	-5.8
- ภาคอุตสาหกรรม	2.6	4.4	1.1	4.1	1.7	2.8
- ภาคบริการ	1.4	0.3	-0.2	4.1	4.2	4.1
อัตราการว่างงาน (ร้อยละของกำลังแรงงานรวม)	1.0	1.0	1.1	1.0	0.8	0.9

Source: สำนักงานสถิติแห่งชาติ

This week: Excess Liquidity (Jan 19)



Source: ธนาคารแห่งประเทศไทย คำนวณ โดย สศค.

This week: Investment Indicators (Feb 19)

Indicators (%yoy)	2018			2019		
	Q3	Q4	Y	Jan	Feb	YTD
ยอดขายปูนซีเมนต์	8.8	5.6	4.9	5.5	1.7	3.6
%mom_sa, %oqoq_sa	5.7	-0.5	-	5.1	-3.5	-

Source: คำนวณ โดย สศค.



Macro Weekly Review

Global Economic Indicators: This Week

US

การจ้างงานในภาคการผลิต เดือน ก.พ. 62 เพิ่มขึ้น 2 หมื่นตำแหน่ง ต่ำสุดในรอบปีกว่า การจ้างงานในภาคการผลิตสินค้าและภาคก่อสร้างที่ลดลงถึง 3.2 และ 3.1 หมื่นตำแหน่ง ตามลำดับ อัตราเงินเฟ้อ เดือน ก.พ. 62 อยู่ที่ร้อยละ 1.5 จากช่วงเดียวกันปีก่อน ลดลงจาก เดือนก่อนหน้า จากราคาสินค้าในหลายหมวดที่ลดลง อาทิ เครื่องแต่งกาย น้ำมันทางการ และการคมนาคม ขณะที่ยอดค้าปลีก เดือน ม.ค. 62 ขยายตัวร้อยละ 2.9 จากช่วงเดียวกันปีก่อน เพิ่มขึ้นจากเดือนก่อนหน้า จากยอดค้าปลีกที่ไม่รวมยานยนต์และชิ้นส่วนประกอบที่ขยายตัวเร่งขึ้น สอดคล้องกับยอดค้าปลีกซื้อสินค้าคงทน เดือน ม.ค. 62 ที่ขยายตัวร้อยละ 7.8 จากช่วงเดียวกันปีก่อน เพิ่มขึ้นจากเดือนก่อนหน้า จากยอดคำสั่งซื้อในหมวดเครื่องมือด้านการขนส่ง สินค้าคงทนที่ไม่รวมด้านความมั่นคง อุปกรณ์อิเล็กทรอนิกส์ และเครื่องจักร ที่ขยายตัวเร่งขึ้น และ ยอดขายบ้านใหม่ เดือน ม.ค. 62 อยู่ที่ 6.07 แสนหลังต่อปี คิดเป็นการหดตัวร้อยละ -6.9 จากเดือนก่อนหน้า (ขจัดผลทางฤดูกาล) ผลจากยอดขายในแถบมิดเวสต์ (Midwest) ภาคใต้ และภาคตะวันออกเฉียงเหนือ ที่หดตัวจากเดือนก่อนหน้า

China

อัตราเงินเฟ้อ เดือน ก.พ. 62 อยู่ที่ร้อยละ 1.5 จากช่วงเดียวกันปีก่อน ปรับตัวลดลงจากเดือนก่อนหน้าที่ร้อยละ 1.7 โดยดัชนีราคาสินค้าอาหารและยาสูบปรับตัวลดลง ยอดค้าปลีก เดือน ม.ค.-ก.พ. 62 ขยายตัวร้อยละ 8.2 จากช่วงเดียวกันปีก่อน ทรงตัวจากเดือนก่อนหน้า โดย ยอดขายเครื่องนุ่งห่มปรับตัวลดลงมาก ในขณะที่ยอดขายสินค้าโทรคมนาคมปรับตัวดีขึ้น

India

ผลผลิตอุตสาหกรรม เดือน ม.ค. 62 ขยายตัวชะลอตัวที่ร้อยละ 1.7 จากช่วงเดียวกันปีก่อน จากการผลิตสินค้าอิเล็กทรอนิกส์ที่หดตัวลง และอัตราเงินเฟ้อ เดือน ก.พ. 62 เพิ่มขึ้นที่ร้อยละ 2.9 จากช่วงเดียวกันปีก่อน จากราคาสินค้าหมวดอาหารและเชื้อเพลิงที่เร่งขึ้น

Eurozone

ดัชนีผลผลิตอุตสาหกรรม เดือน ม.ค. 62 หดตัวร้อยละ -0.6 จากช่วงเดียวกันปีก่อน ปรับตัวดีขึ้นจากเดือนก่อนหน้าที่หดตัวร้อยละ -2.5 จากการที่ภาคการผลิตหดตัวลดลง

UK

ดัชนีผลผลิตอุตสาหกรรม เดือน ม.ค. 62 หดตัวร้อยละ -0.9 จากช่วงเดียวกันปีก่อน หดตัวขึ้นจากเดือนก่อนหน้า จากผลผลิตสินค้าคงทนที่ชะลอตัวลง มูลค่าการส่งออก เดือน ม.ค. 62 หดตัวร้อยละ -1.7 จากช่วงเดียวกันปีก่อน ปรับตัวดีขึ้นจากเดือนก่อนหน้า จากการส่งออก เคมีภัณฑ์ที่หดตัวลดลง ขณะที่มูลค่าการนำเข้า เดือน ม.ค. 62 ขยายตัวร้อยละ 6.6 จากช่วงเดียวกันปีก่อน เพิ่มขึ้นจากเดือนก่อนหน้า และขาดดุลการค้าใน เดือน ม.ค. 62 ที่ 1.8 หมื่นล้านปอนด์

Japan

เมื่อวันที่ 15 มี.ค. 62 ธนาคารกลางญี่ปุ่นประกาศคงอัตราดอกเบี้ยนโยบายที่ร้อยละ -0.1 ต่อปี

South Korea

อัตราการว่างงาน เดือน ก.พ. 62 อยู่ที่ร้อยละ 3.7 ของกำลังแรงงานรวม ปรับตัวลดลงจากเดือนก่อนหน้าที่ร้อยละ 4.4

Hong Kong

ผลผลิตอุตสาหกรรม ไตรมาส 4 ปี 61 ขยายตัวที่ร้อยละ 1.3 จากช่วงเดียวกันปีก่อน เพิ่มขึ้นจากไตรมาสก่อนหน้าที่ขยายตัวร้อยละ 1.1 โดยสินค้าขั้นสุดท้ายขยายตัวเร่งขึ้น

Taiwan

มูลค่าการส่งออกเดือน ก.พ. 62 หดตัวที่ร้อยละ -8.8 จากช่วงเดียวกันปีก่อน เพิ่มขึ้นจากเดือนก่อนหน้าที่หดตัวร้อยละ -0.3 เป็นการหดตัวติดต่อกันเดือนที่ 4 โดยการส่งออกไปยังฮ่องกงและจีนหดตัวเพิ่มขึ้น ในขณะที่มูลค่าการนำเข้า หดตัวถึงร้อยละ -19.7 จากที่ขยายตัวร้อยละ 6.8 ในเดือนก่อนหน้า ส่งผลให้เกินดุลการค้าที่ 4.9 พันล้านดอลลาร์สหรัฐ อัตราเงินเฟ้อ เดือน ก.พ. 62 อยู่ที่ร้อยละ 0.2 จากช่วงเดียวกันปีก่อน ทรงตัวจากเดือนก่อนหน้า

Philippines

มูลค่าการส่งออกเดือน ม.ค. 62 หดตัวที่ร้อยละ -1.7 จากช่วงเดียวกันปีก่อน หดตัวลดลงจากเดือนก่อน โดยมูลค่าการส่งออกเครื่องจักร และอุปกรณ์การขนส่งขยายตัวเร่งขึ้น ขณะที่มูลค่าการนำเข้า ขยายตัวที่ร้อยละ 5.8 จากช่วงเดียวกันปีก่อน เพิ่มขึ้นจากเดือนก่อนหน้าที่หดตัวสูงถึงร้อยละ -9.4 โดยมูลค่านำเข้าสินค้าหมวดอุปกรณ์การขนส่งขยายตัวเร่งขึ้น ส่งผลให้ขาดดุลการค้าที่ -3.7 พันล้านดอลลาร์สหรัฐ

Indonesia

มูลค่าการส่งออก ก.พ. 62 หดตัวต่อเนื่องที่ร้อยละ -11.3 จากช่วงเดียวกันปีก่อน โดยการส่งออกน้ำมันดิบ และเหมืองแร่ลดลง ขณะที่มูลค่าการนำเข้าหดตัวเช่นกันที่ร้อยละ -14.0 จากช่วงเดียวกันปีก่อน เนื่องจากการนำเข้าผลิตภัณฑ์จากน้ำมันที่ลดลง ส่งผลให้เกินดุลการค้า 300 ล้านดอลลาร์สหรัฐ ยอดค้าปลีก ก.พ. 62 ขยายตัวร้อยละ 10.9 จากช่วงเดียวกันปีก่อน ขยายตัวเร่งขึ้นจากเดือนก่อนหน้าที่ขยายตัวร้อยละ 7.2 โดยยอดขายชิ้นส่วนอะไหล่และอุปกรณ์เสริมขยายตัวเร่งขึ้น

Malaysia

ยอดค้าปลีก เดือน ม.ค. 62 ขยายตัวร้อยละ 10.6 จากช่วงเดียวกันปีก่อน ชะลอลงจากเดือนก่อนที่ขยายตัวร้อยละ 12.4 จากยอดขายสินค้าส่งและค้าปลีกที่ชะลอตัวลง อัตราการว่างงาน เดือน ม.ค. 62 อยู่ที่ร้อยละ 3.2 ของกำลังแรงงานรวม ลดลงเล็กน้อยจากเดือนก่อนหน้าที่อยู่ที่ร้อยละ 3.3 ซึ่งถือเป็นอัตราการว่างงานที่ต่ำสุดในรอบ 11 เดือน

Singapore

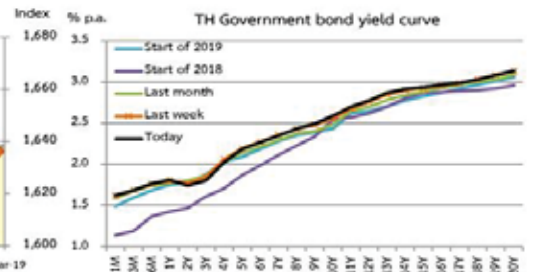
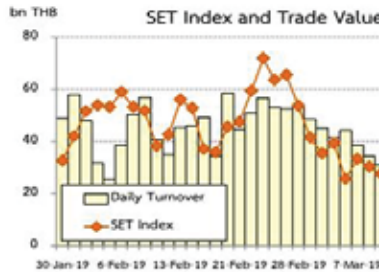
ยอดค้าปลีก เดือน ม.ค. 62 ขยายตัวร้อยละ 7.7 จากช่วงเดียวกันปีก่อน ขยายตัวเร่งขึ้นจากเดือนก่อนหน้าที่หดตัวที่ร้อยละ -5.9 และถือเป็นการขยายตัวสูงสุดในรอบ 3 ปี จากยอดขายของทุกหมวดสินค้าที่เพิ่มขึ้นโดยเฉพาะหมวดยานพาหนะ และเสื้อผ้า รองเท้าที่เพิ่มขึ้นอย่างเห็นได้ชัด อัตราการว่างงาน ไตรมาส 4 ปี 61 อยู่ที่ร้อยละ 2.2 ของกำลังแรงงานรวม เพิ่มขึ้นจากเดือนก่อนหน้าเล็กน้อยที่ร้อยละ 2.1 ของกำลังแรงงานรวม

Weekly Financial Indicators

ดัชนี SET สัปดาห์นี้ทรงตัวช่วงต้นสัปดาห์ และปรับเพิ่มขึ้นช่วงกลางสัปดาห์ สอดคล้องกับตลาดหลักทวีปอื่นๆ เช่น DAX (เยอรมนี) TWSE (ไต้หวัน) และ KLCI (มาเลเซีย) เป็นต้น ทั้งนี้ ดัชนี SET ณ วันที่ 14 มี.ค. 62 ปิดที่ระดับ 1,635.88 จุด ด้วยมูลค่าซื้อขายเฉลี่ยระหว่างวันที่ 11-14 มี.ค. 62 ที่เพียง 37,940 ล้านบาทต่อวัน ด้วยแรงซื้อสุทธิจากนักลงทุนสถาบันในประเทศ นักลงทุนทั่วไปในประเทศ และนักลงทุนบัญชีบริษัทหลักทรัพย์ ขณะที่นักลงทุนต่างชาติเป็นผู้ขายสุทธิ สำหรับในสัปดาห์หน้ายังคงต้องติดตามนโยบายการเงินของธนาคารกลางสหรัฐฯ (Fed) และการคาดการณ์เศรษฐกิจสหรัฐฯ ของ Fed ในวันที่ 19-20 มี.ค. 62 ทั้งนี้ ระหว่างวันที่ 11-14 มี.ค. 62 นักลงทุนต่างชาติขายหลักทรัพย์สุทธิ -3,060 ล้านบาท

อัตราผลตอบแทนพันธบัตรรัฐบาล (อัตรา) ระยะสั้นและระยะยาวปรับเพิ่มขึ้น 0-3 bps จากสัปดาห์ก่อน ขณะที่อัตรา ระยะกลางบางส่วนปรับลดลง 0-4 bps โดยในสัปดาห์นี้ การประมูลพันธบัตรรัฐบาลอายุ 10 ปี มีนักลงทุนสนใจ 2.02 เท่าของวงเงินประมูล ทั้งนี้ ระหว่างวันที่ 11-14 มี.ค. 62 มีกระแสเงินทุนสุทธิของนักลงทุนต่างชาติไหลออกจากราคาตลาดพันธบัตรสุทธิ -1,011 ล้านบาท

เงินบาทอ่อนค่าลงจากสัปดาห์ก่อน โดย ณ วันที่ 14 มี.ค. 62 เงินบาทปิดที่ 31.66 บาทต่อดอลลาร์สหรัฐ แข็งค่าขึ้นร้อยละ 0.71 จากสัปดาห์ก่อนหน้า สอดคล้องกับเงินสกุลอื่นๆ อาทิ เยน ยูโร ดอลลาร์สิงคโปร์ และหยวน ทั้งนี้ เงินบาทแข็งค่าขึ้นมากกว่าเงินสกุลหลักอื่นๆ หลายสกุล ส่งผลให้ดัชนีค่าเงินบาท (NEER) แข็งค่าขึ้นร้อยละ 0.69



Foreign Exchange	14-Mar	1w %chg	1m %chg	YTD %chg	Avg18 %chg
USD/THB	31.66	0.71	-0.92	2.12	2.03
USD/JPY	111.60	0.17	-0.48	-1.09	-1.08
EUR/USD	1.1295	0.21	0.24	-0.89	-4.36
USD/MYR	4.09	-0.06	-0.65	1.20	-1.34
USD/KRW	1,132	-0.33	-0.87	-1.20	-2.84
USD/SGD	1,3544	0.18	0.24	0.85	-0.39
USD/CNY	6.70	0.15	1.08	2.15	-1.26
NEER	113.50	0.69	-0.95	1.75	3.65

+ (-) ค่าเงินสกุลดังกล่าว แข็งค่าขึ้น (อ่อนค่าลง) เทียบกับค่าเงินดอลลาร์สหรัฐ / ดัชนีค่าเงินบาทแข็งค่าขึ้นในช่วงระยะเวลาดังกล่าวโดยคิดเป็นอัตราร้อยละ



Macro Weekly Review

ข้อมูลเศรษฐกิจไทย

Macroeconomic Policy Bureau
Fiscal Policy Office
Ministry of Finance
02-273-9020 Ext. 3259
กลยุทธ์สำนักนโยบาย
เศรษฐกิจมหภาค
วิเคราะห์สถานการณ์เศรษฐกิจ
ได้อย่างมีคุณภาพ แม่นยำ
และทันต่อเหตุการณ์
เพื่อให้สามารถเสนอแนะนโยบาย
เศรษฐกิจมหภาคได้อย่าง
มีประสิทธิภาพ
รวมทั้งสร้างความเข้าใจที่ถูกต้อง
ต่อสาธารณชน

จัดทำโดย

ดร. พิสิทธิ์ พัทพ์ันธ์
ผู้อำนวยการสำนักนโยบาย
เศรษฐกิจมหภาค

วิภากรัตน์ บั้นเปี่ยมรัษฎ์
ผู้อำนวยการส่วนแบบจำลอง
และประมาณการเศรษฐกิจ

ดร. พิมพ์นารา หิรัญกลี
ผู้อำนวยการส่วนการวิเคราะห์
เสถียรภาพเศรษฐกิจ

พงศ์นคร โภชากรณ์
ผู้อำนวยการส่วนวิเคราะห์
เศรษฐกิจมหภาค

ดร. นรพัทธ์ วัชรวัลลภ
ผู้อำนวยการส่วนวิเคราะห์
และสถาบันสัมพันธ์

จริยา จิริยะสิน
อธิบดีพัฒนา ประภาพรเสริฐ
การคลัง

รชานันต์ เคนชมภู
อุตสาหกรรม
เสถียรภาพเศรษฐกิจ

ภัทร จารุวัฒน์มงคล
เกษตรกรรม

สลิล พิงพัฒนานกุล
กมลพรรณ จันทร์รัตน์
การท่องเที่ยว

ธนิต เกตุปรังค์
การบริโภค

ศิริวัจน์ จิรภัลปิยาพัฒน์
ประกอบ สุริเยนทรากร
การลงทุน

ภัทรพรพร คุ่มสะอาด
การค้าระหว่างประเทศ

อภิญญา เจนชัยญารักษ์
วัชช์ บัณฑิตาโสภณ
เศรษฐกิจต่างประเทศ

ศิริพล กุทธิประศาสน์
อริสา แก้วสลับศรี
การเงิน ตลาดอัตราแลกเปลี่ยน

		ปีงบประมาณ 61	Q3/ FY 61	Q4/ FY 61	Q1/ FY 62	ธ.ค. 61 FY 62	ม.ค. 61 FY 62	YTD /FY62
การคลัง (พันล้านบาท)	รายได้สุทธิรัฐบาล (หลังหักจัดสรร)	2,537.8	754.1	703.6	589.1	194.7	220.2	809.3
	%y-o-y	7.7	9.3	13.9	7.6	-4.4	14.0	9.2
	- รายได้จัดเก็บ 3 กรม	2,604.6	763.7	747.3	572.4	199.5	207.6	780.0
	%y-o-y	5.8	7.1	11.1	10.7	6.0	3.7	8.8
	รายจ่ายรวม	3,007.2	738.4	670.6	963.7	269.2	304.9	1,268.6
	%y-o-y	4.0	13.3	5.9	-0.4	-6.8	24.7	4.7
	- รายจ่ายประจำ	2,411.8	603.7	518.3	817.7	214.0	256.4	1,074.1
	%y-o-y	4.6	11.5	3.1	0.9	-5.6	28.0	6.2
	- รายจ่ายลงทุน	380.3	91.9	107.6	75.2	31.5	30.1	105.3
%y-o-y	-0.1	10.0	1.3	-13.7	-12.2	13.8	-7.3	
ดลงบประมาณ	-492.7	19.9	2.0	-349.1	-61.6	-94.9	-444.1	
		ปี 61	Q3/61	Q4/61	ธ.ค. 61	ม.ค. 62	ก.พ. 62	YTD
Real GDP	อัตราการขยายตัวของเศรษฐกิจ (%yoy)	4.1	3.2	3.7	-	-	-	-
	อัตราการขยายตัวของเศรษฐกิจ (%qoq_sa)	-	-0.3	0.8	-	-	-	-
อุปทาน (%y-o-y)	ดัชนีผลผลิตสินค้าเกษตร	6.2	2.7	2.4	9.3	5.2	-	5.2
	ดัชนีราคาสินค้าเกษตร	-5.7	-3.0	-1.2	-1.6	-0.4	-	-0.4
	รายได้เกษตรกรที่แท้จริง	-0.2	-1.7	0.7	7.8	5.2	-	5.2
	ดัชนีผลผลิตสินค้าอุตสาหกรรม	3.6	2.3	2.5	1.2	0.2	-	0.2
	-อาหาร (สัดส่วน 16.4%)	6.1	3.7	5.3	5.4	1.9	-	1.9
	-สารเคมี (สัดส่วน 10.8%)	2.7	4.9	-5.8	-9.30	-7.0	-	-7.0
	-เครื่องปรับอากาศ (สัดส่วน 2.2%)	4.5	16.5	10.7	12.3	15.0	-	15.0
	-ยานยนต์ (สัดส่วน 16.9%)	9.9	6.1	10.6	7.6	8.9	-	8.9
	ดัชนีความเชื่อมั่นอุตสาหกรรม (ระดับ)	92.3	92.4	92.4	93.2	93.8	-	93.8
จำนวนนักท่องเที่ยวต่างประเทศ	7.5	2.7	4.3	7.7	4.9	-	4.9	
การบริโภค เอกชน (%y-o-y)	ภาษีมูลค่าเพิ่ม ณ ราคาคงที่แท้จริง	5.6	6.6	5.8	0.9	3.1	-	3.1
	ยอดจำหน่ายรถยนต์นั่ง	15.4	21.2	6.8	-2.7	17.4	-	17.4
	ยอดรถจักรยานยนต์จดทะเบียนใหม่	-2.9	-3.7	-0.2	4.8	-3.1	0.4	-1.4
	ปริมาณนำเข้าสินค้าอุปโภคบริโภคในรูป USD	8.3	6.1	8.2	-3.1	4.0	-	4.0
	ดัชนีความเชื่อมั่นผู้บริโภค (ระดับ)	67.8	69.6	67.4	66.3	67.7	69.0	68.4
การลงทุน เอกชน (%y-o-y)	ปริมาณนำเข้าสินค้าทุนในรูป USD	3.5	-0.9	0.7	-3.6	-3.7	-	-3.7
	ยอดจำหน่ายรถยนต์เชิงพาณิชย์	22.2	22.8	24.9	16.5	17.3	-	17.3
	- รถบรรทุกขนาด 1 ตัน	19.2	20.5	19.9	16.4	21.0	-	21.0
	ภาษีธุรกิจรวมอสังหาริมทรัพย์	13.7	14.9	9.4	10.5	15.2	-	15.2
	ยอดขายปูนซีเมนต์	4.9	8.8	5.6	-1.4	5.5	1.7	3.6
การค้า ระหว่าง ประเทศ (%y-o-y)	ยอดขายเหล็ก	2.1	-1.2	-0.5	-14.8	-3.5	-	-3.5
	ดัชนีราคาตัวชี้วัดก่อสร้าง	2.6	3.2	1.0	0.5	-0.3	-0.1	-0.2
	มูลค่าการส่งออกสินค้าในรูป USD	6.7	3.0	2.0	-1.7	-5.7	-	-5.7
	- อิเล็กทรอนิกส์ (สัดส่วน 15.2%)	4.4	1.8	-7.8	-13.5	-8.5	-	-8.5
	- เครื่องใช้ไฟฟ้า (สัดส่วน 9.6%)	3.4	4.1	1.2	-1.7	-1.3	-	-1.3
	- ยานยนต์ (สัดส่วน 14.9%)	10.0	8.8	-3.4	2.8	-9.6	-	-9.6
	- อุตสาหกรรมเกษตร (สัดส่วน 7.1%)	4.8	3.7	2.0	-2.7	-4.3	-	-4.3
	- เกษตรกรรม (สัดส่วน 9.2%)	0.9	1.3	-4.0	-9.3	-2.0	-	-2.0
	- สินแร่และเชื้อเพลิง (สัดส่วน 4.4%)	28.2	29.8	18.4	2.0	-12.0	-	-12.0
	ราคาส่งออกสินค้า	3.4	3.0	1.6	0.7	0.2	-	0.2
	ปริมาณส่งออกสินค้า	3.2	0.0	0.4	-2.4	-5.8	-	-5.8
	มูลค่าการนำเข้าสินค้าในรูป USD	12.5	14.5	5.8	-8.2	14.0	-	14.0
	- วัตถุดิบ (สัดส่วน 40.2%)	9.7	17.2	-2.1	-20.9	7.5	-	7.5
- ทุนและเครื่องจักร (สัดส่วน 25.7%)	5.3	0.2	1.7	-2.7	-2.9	-	-2.9	
- อุปโภคบริโภค (สัดส่วน 11.1%)	10.0	6.9	8.4	-3.1	4.0	-	4.0	
- สินแร่และเชื้อเพลิง (สัดส่วน 16.9%)	39.4	50.6	33.9	12.3	4.8	-	4.8	
ราคานำเข้าสินค้า	5.6	6.2	2.7	0.4	-0.4	-	-0.4	
ปริมาณนำเข้าสินค้า	6.5	7.8	3.0	-8.6	14.5	-	14.5	
การเงิน	อัตราดอกเบี้ยนโยบาย (%)	1.5	1.5	1.6	1.75	1.75	-	1.75
	อัตราดอกเบี้ยเงินกู้ MLR ธนาคารพาณิชย์ (เฉลี่ย) (%)	6.32	6.32	6.32	6.32	6.32	-	6.32
	อัตราดอกเบี้ยเงินฝากประจำ 12 เดือน ธนาคารพาณิชย์ (เฉลี่ย) (%)	1.40	1.40	1.40	1.40	1.475	-	1.475
	อัตราการขยายตัวของสินเชื่อ (%y-o-y)	5.6	6.0	5.6	5.6	5.6	-	5.6
	อัตราการขยายตัวของเงินฝาก (%y-o-y)	4.7	5.1	4.7	4.7	4.4	-	4.4
เสถียรภาพ เศรษฐกิจ	ดุลการค้าตามระบบกรมศุลฯ (พันล้าน USD)	3.3	-0.6	-0.4	1.1	-4.0	-	-4.0
	ดุลบัญชีเดินสะพัด (ล้าน USD)	29,327.7	4,208.3	2,849.0	5,026.8	2,285.5	-	2,285.5
	ทุนสำรองระหว่างประเทศ (พันล้าน USD)	208.3	204.5	203.5	205.6	209.9	212.5	212.0*
	อัตราการว่างงาน (%)	1.1	1.0	1.0	0.9	1.0	0.8	0.9
	อัตราเงินเฟ้อทั่วไป (%y-o-y)	1.1	1.5	0.8	0.4	0.3	0.7	0.5
อัตราเงินเฟ้อพื้นฐาน (%y-o-y)	0.7	0.8	0.7	0.7	0.7	0.6	0.5	
หนี้สาธารณะต่อ GDP (%)	41.8	41.7	41.8	41.8	41.7	-	41.7	

*ข้อมูลทุนสำรองระหว่างประเทศ วันที่ 8 มี.ค. 62 โดยฐาน Forward สู่ร้อยละ 31.1 พันล้านดอลลาร์สหรัฐ **ณ สิ้นเดือน มี.ค. 62 ทุนสำรองระหว่างประเทศต่อหนึ่งคนต่อหัวประเทศร้อยละ 3.4 เท่า ขณะที่ทุนสำรองระหว่างประเทศต่อมูลค่านำเข้าเฉลี่ยรายเดือนอยู่ที่ 8.8 เดือน



ข้อมูลเศรษฐกิจคู่ค้าไทย 15 ประเทศ

Macroeconomic Policy Bureau
Fiscal Policy Office
Ministry of Finance
02-273-9020 Ext. 3259

กลยุทธ์สำนักนโยบาย
เศรษฐกิจมหภาค
วิเคราะห์สถานการณ์เศรษฐกิจ
ได้อย่างมีคุณภาพ แม่นยำ
และทันต่อเหตุการณ์
เพื่อให้สามารถเสนอแนะนโยบาย
เศรษฐกิจมหภาคได้อย่าง
มีประสิทธิภาพ
รวมทั้งสร้างความเข้าใจที่ถูกต้อง
ต่อสาธารณชน

จัดทำโดย

ดร.พิสิทธิ์ พัวพันธ์
ผู้อำนวยการสำนักนโยบาย
เศรษฐกิจมหภาค

วิภารัตน์ บันเปี่ยมรัชฎ์
ผู้อำนวยการส่วนแบบจำลอง
และประมาณการเศรษฐกิจ

ดร.พิมพ์นารา ทิริฎกลี
ผู้อำนวยการส่วนการวิเคราะห์
เสถียรภาพเศรษฐกิจ

พงศันดร โภษากรณ์
ผู้อำนวยการส่วนวิเคราะห์
เศรษฐกิจมหภาค

ดร.นรพิพัทธ์ ธีวกุลภัก
ผู้อำนวยการส่วนวิเทศ
และสถาบันสัมพันธ์

จริยา จิริยะสิน
อธิบดีพัฒนา ประภาประเสริฐ
การคลัง

รชากานต์ เคนชมภู
อุตสาหกรรม
เสถียรภาพเศรษฐกิจ

ภัทร จารุวัฒน์มงคล
เกษตรกรรม

สลิล พิงวัฒนาบุญกุล
กมลพรรณ จันทร์รัตน์
การท่องเที่ยว

ชนิด เกตุปรารงค์
การบริโภค

ศิริจัน จีรภัคปญาพัฒน์
ประกอบ สุริเยนทรากร
การลงทุน

ภัทราพร คุ่มสะอาด
การค้าระหว่างประเทศ

อภิัญญา เจนธัญญารักษ์
วณิช บัณฑิตาโสภณ
เศรษฐกิจต่างประเทศ

ศิรพล ฤทธิประศาสน์
อริสสา แก้วสลับศรี
การเงิน ตลาดอัตราแลกเปลี่ยน

Table with 9 columns: Country, Indicator, Y60, Q3/61, Q4/61, F.Y. 61, F.Y. 62, F.Y. 62, YTD. Rows include Thailand, Eurozone, Japan, Hong Kong, Korea, Taiwan, Singapore, Malaysia, Philippines, Vietnam, Indonesia, Thailand, India, and South Africa.

หมายเหตุ: ข้อมูลส่วนใหญ่อยู่ในรูปการขยายตัวเมื่อเทียบกับช่วงเดียวกันของปีก่อน % (y-o-y) ยกเว้นตามที่ระบุไว้