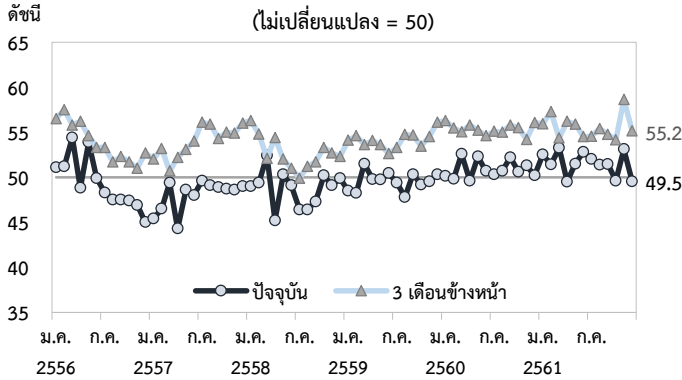
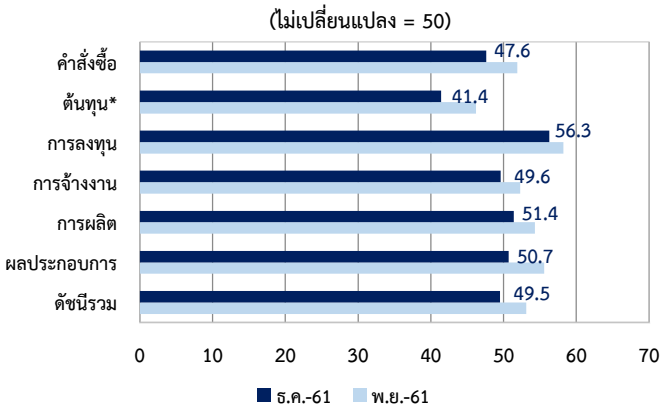




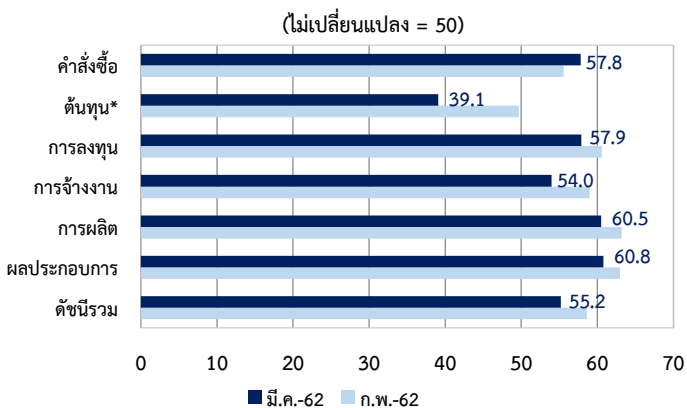
ดัชนีความเชื่อมั่นทางธุรกิจ



องค์ประกอบของดัชนีความเชื่อมั่นทางธุรกิจในปัจจุบัน



องค์ประกอบของดัชนีความเชื่อมั่นทางธุรกิจ 3 เดือนข้างหน้า



* หากดัชนีมีค่ามากกว่า 50 หมายถึงต้นทุนที่ลดลง

สรุปประเด็นสำคัญ

- ดัชนีความเชื่อมั่นทางธุรกิจปรับลดลงจากเดือนก่อนมาอยู่ที่ 49.5 เป็นการปรับลดลงในทุกองค์ประกอบจากความเชื่อมั่นที่ลดลงของผู้ประกอบการในภาคการผลิตเป็นสำคัญ
- ในอีก 3 เดือนข้างหน้า ดัชนีฯ ปรับลดลงจากเดือนก่อนในเกือบทุกองค์ประกอบ แต่ยังคงสูงกว่าระดับ 50 สะท้อนถึงความเชื่อมั่นของภาคธุรกิจที่มองว่ากิจกรรมทางเศรษฐกิจจะยังคงขยายตัวได้ในอนาคต

ในเดือนธันวาคม 2561 ดัชนีฯ ปรับลดลงจากเดือนก่อนมาอยู่ที่ระดับ 49.5 โดยเป็นการปรับลดลงในทุกองค์ประกอบจากความเชื่อมั่นที่ลดลงของผู้ประกอบการในภาคการผลิตเป็นสำคัญ นำโดยกลุ่มผู้ผลิตเครื่องจักรและอุปกรณ์ และกลุ่มผู้ผลิตอุปกรณ์อิเล็กทรอนิกส์ ที่มีความเชื่อมั่นด้านคำสั่งซื้อและปริมาณการผลิตลดลงมาก ส่วนหนึ่งจากการเร่งผลิตและส่งออกในเดือนพฤศจิกายนเพื่อหลีกเลี่ยงการขึ้นภาษีของสหรัฐฯ ซึ่งเดิมมีกำหนดบังคับใช้ตั้งแต่ 1 ม.ค. 2562 ประกอบกับเดือนธันวาคมมีวันหยุดหลายวันทำให้โรงงานผลิตได้น้อยกว่าช่วงปกติ สำหรับภาคที่มีใช้การผลิต แม้ดัชนีฯ ปรับลดลงตามความเชื่อมั่นด้านต้นทุนที่ลดลง ซึ่งคาดว่ามาจากราคาน้ำมันที่เริ่มทรงตัวหลังจากลดลงมากในช่วง 1-2 เดือนก่อน แต่ดัชนีฯ ยังสูงเหนือระดับ 50 ในเกือบทุกองค์ประกอบ สะท้อนถึงความเชื่อมั่นที่ดีขึ้นของผู้ประกอบการส่วนใหญ่ในภาคที่มีใช้การผลิต

ในอีก 3 เดือนข้างหน้า ดัชนีฯ ปรับตัวลดลงมาอยู่ที่ 55.2 โดยเป็นการปรับลดลงของดัชนีฯ ย่อยในเกือบทุกองค์ประกอบ ทั้งนี้ ดัชนีฯ ยังคงอยู่เหนือระดับ 50 ทั้งในภาคการผลิตและภาคที่มีใช้การผลิต แสดงถึงความเชื่อมั่นทางธุรกิจของผู้ประกอบการที่ดีขึ้น โดยเฉพาะกลุ่มผู้ผลิตยานยนต์ที่มีความเชื่อมั่นเพิ่มขึ้นต่อคำสั่งซื้อทั้งจากในและต่างประเทศ สะท้อนว่าคาดการณ์ยอดขายรถยนต์ในช่วงต้นปีหน้าจะยังเติบโต และกลุ่มผู้ประกอบการภาคบริการขนส่งและคมนาคมที่มีความเชื่อมั่นที่ดีขึ้นต่อคำสั่งซื้อและภาวะการส่งออก สะท้อนถึงมุมมองเชิงบวกต่อการฟื้นตัวของการส่งออกในระยะข้างหน้า

หมายเหตุ

ก. ธปท. จัดทำดัชนีความเชื่อมั่นทางธุรกิจจาก 6 องค์ประกอบ ได้แก่ การผลิต คำสั่งซื้อ การลงทุน ต้นทุนการผลิต ผลประกอบการ และการจ้างงาน โดยให้น้ำหนักเท่ากันทุกองค์ประกอบ สำหรับวิธีการ

คำนวณดัชนี Diffusion Index ของแต่ละองค์ประกอบเป็นดังนี้

$$\text{ดัชนี} = (100 \times \text{ร้อยละของผู้ตอบ "ดีขึ้น"}) + (50 \times \text{ร้อยละของผู้ตอบ "คงเดิม"}) + (0 \times \text{ร้อยละของผู้ตอบ "แย่ลง"})$$

ข. การอ่านค่า

ดัชนี = 50 หมายถึง ผู้ประกอบการมีความเชื่อมั่นทางธุรกิจทรงตัวจากเดือนก่อน (จำนวนผู้ตอบว่าดีขึ้นมีเท่ากับจำนวนผู้ตอบว่าแย่ลง)

ดัชนี > 50 หมายถึง ผู้ประกอบการมีความเชื่อมั่นทางธุรกิจดีขึ้นกว่าเดือนก่อน (จำนวนผู้ตอบว่าดีขึ้นมีมากกว่าจำนวนผู้ตอบว่าแย่ลง)

ดัชนี < 50 หมายถึง ผู้ประกอบการมีความเชื่อมั่นทางธุรกิจแย่ลงกว่าเดือนก่อน (จำนวนผู้ตอบว่าดีขึ้นมีน้อยกว่าจำนวนผู้ตอบว่าแย่ลง)

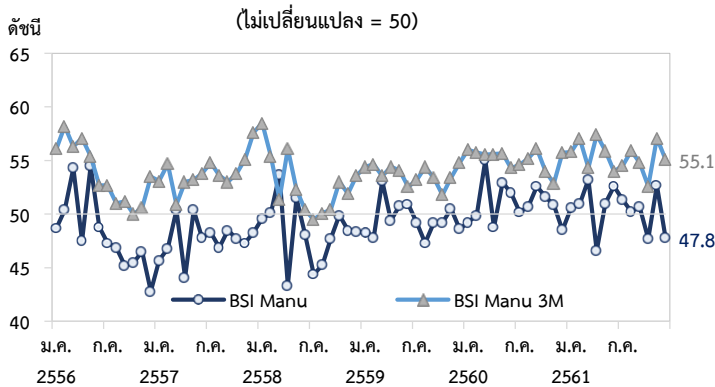
ค. ดัชนีฯ ประมวลจากผลการสำรวจที่ได้จากกลุ่มตัวอย่างธุรกิจขนาดเล็กลงและใหญ่ 608 ราย คิดเป็นร้อยละ 58.0 ของแบบสอบถามที่ส่งออก

ง. การสำรวจเริ่มแบบสอบถามในช่วงสัปดาห์แรกของเดือนที่สำรวจ และรวบรวมประมวลผลในวันทำการแรกของเดือนถัดไป

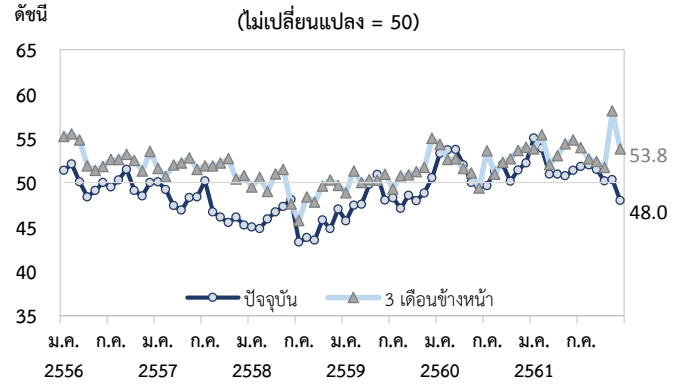
ดัชนีความเชื่อมั่นด้านอื่นๆ

■ ในเดือนธันวาคม ผู้ประกอบการส่วนใหญ่เห็นว่าการแข่งขันที่รุนแรงจากตลาดในประเทศ และความต้องการจากตลาดในประเทศที่ต่ำเป็นข้อจำกัดหลักในการดำเนินธุรกิจ ซึ่งปัจจัยเหล่านี้กระตุ้นให้เกิดการแข่งขันด้านราคา แต่ด้วยข้อจำกัดด้านต้นทุนการผลิตสูงทำให้ผู้ประกอบการเห็นว่าการปรับราคาสินค้าทำได้ยาก สอดคล้องกับความเชื่อมั่นด้านราคาขายที่ลดลง

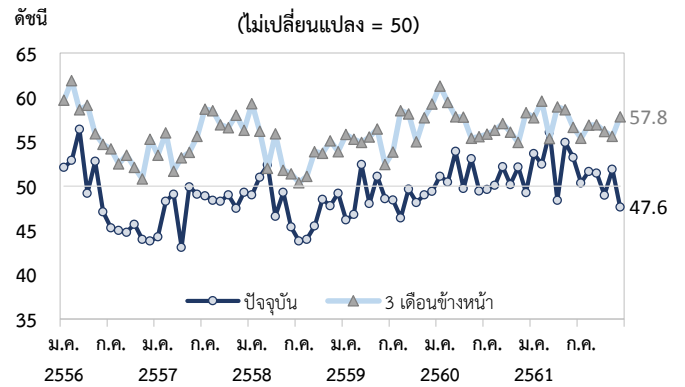
ดัชนีความเชื่อมั่นทางธุรกิจภาคอุตสาหกรรม (Manufacturing)



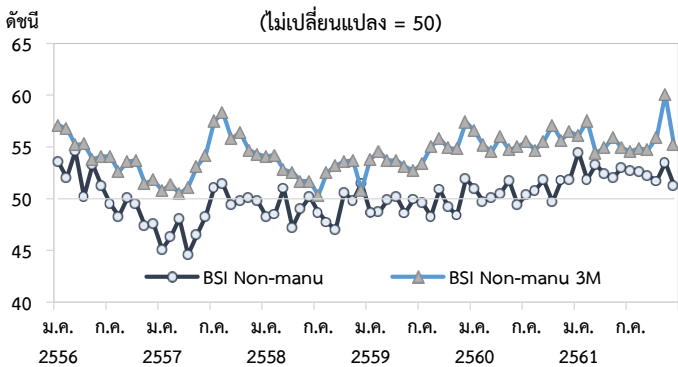
ดัชนีความเชื่อมั่นด้านราคาขาย



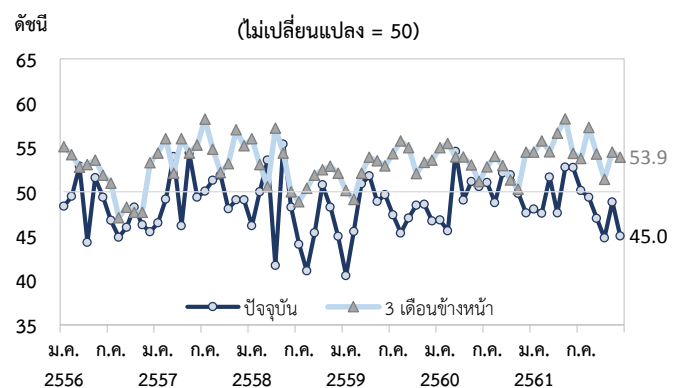
ดัชนีความเชื่อมั่นด้านคำสั่งซื้อ



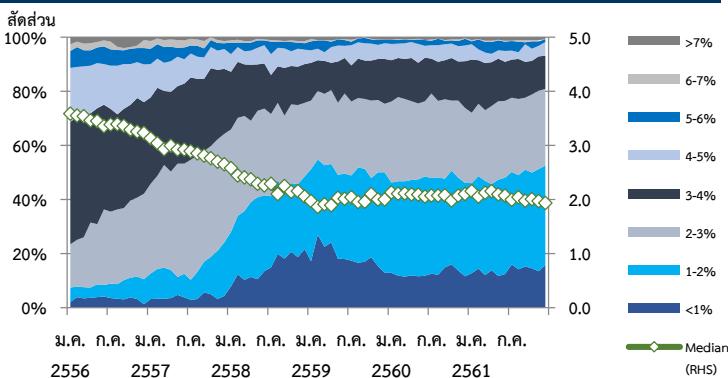
ดัชนีความเชื่อมั่นทางธุรกิจภาคที่ไม่ใช่อุตสาหกรรม (Non-Manufacturing)



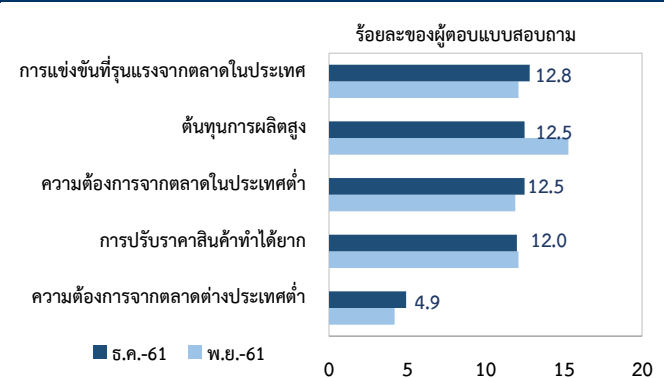
ดัชนีความเชื่อมั่นด้านการส่งออก



การคาดการณ์อัตราเงินเฟ้อในอีก 12 เดือนข้างหน้า



ข้อจำกัดสำคัญอันดับ 1 ในการดำเนินธุรกิจ 5 อันดับแรก



ร้อยละ	<1	1-2	2-3	3-4	4-5	5-6	6-7	>7	มัธยฐาน
ธ.ค. 61	15.7	36.7	28.3	12.2	5.2	0.9	0.2	0.9	1.9
พ.ย. 61	13.4	37.8	29.0	12.6	4.0	1.7	0.4	1.1	2.0

ส่วนวิเคราะห์สันทะธุรกิจและครัวเรือน
ฝ่ายนโยบายโครงสร้างเศรษฐกิจ สายนโยบายการเงิน
0-2356-7136, 0-2283-6639