



การเคหะแห่งชาติ  
National Housing Authority

รายงาน

ผลผลิตของการจัดการความรู้

(Productivity of Knowledge Management)

ปี 2564

เรื่อง

ต้นแบบเศรษฐกิจสุขประชา : เกษตรอินทรีย์  
(การเพาะเห็ด)

โดย

ฝ่ายพัฒนาสินทรัพย์และลงทุน (สท.)

การเคหะแห่งชาติ

ปี 2564

ผู้ทบทวน / ผู้อนุมัติ : .....

(นายบรรยเวกษ์ แก้วขวัญ)

(ผู้อำนวยการฝ่าย/หัวหน้าคณะ)

วันที่ ...../...../2564

## คำนำ

รายงานฉบับนี้จัดทำขึ้นเพื่อเป็นองค์ความรู้ที่สำคัญของการเคหะแห่งชาติ (กคช.) โดยฝ่ายพัฒนาสินทรัพย์และลงทุน (สท.) ได้จัดทำชุดความรู้ต้นแบบเศรษฐกิจสุขประชา : เกษตรอินทรีย์ ผ่านกระบวนการจัดการความรู้ 7 ขั้นตอน ซึ่งชุดความรู้นี้เป็นสิ่งที่เป็นประโยชน์ต่อองค์กรในการจัดทำโครงการบ้านเคหะสุขประชาสำหรับผู้มีรายได้น้อย จำเป็นต้องมีความรู้ด้านเศรษฐกิจสุขประชาให้เป็นองค์ความรู้กับองค์กรในการพัฒนาโครงการบ้านเช่าสำหรับผู้มีรายได้น้อย เพื่อให้สามารถรับมือกับการเปลี่ยนแปลงของเศรษฐกิจและสภาพแวดล้อมต่าง ๆ ต้องผ่านการจัดการองค์ความรู้จากภายในและภายนอกองค์กรอย่างเป็นระบบด้วยการบริหารจัดการความรู้ การพัฒนาบุคลากรให้มีความรู้ความเข้าใจและสามารถสร้างสรรค์นวัตกรรมใหม่ ๆ ให้สอดคล้องกับการดำเนินชีวิตในโลกปัจจุบัน โดยระบบการบริหารจัดการองค์ความรู้จะช่วยให้องค์กรและผู้ที่มีส่วนได้ส่วนเสียมีแนวทางในการบริหารจัดการองค์ความรู้ให้มีความคุ้มค่า เพื่อให้สามารถตอบสนองความต้องการของลูกค้าและการใช้ทรัพยากรที่มีอยู่ได้อย่างคุ้มค่า

คณะผู้จัดทำหวังเป็นอย่างยิ่งว่าการจัดการองค์ความรู้เรื่อง ต้นแบบเศรษฐกิจสุขประชา : เกษตรอินทรีย์ฉบับนี้จะเป็นส่วนหนึ่งในการส่งเสริมให้เกิดความรู้ความเข้าใจเกี่ยวกับกระบวนการพัฒนาเศรษฐกิจในโครงการบ้านเช่าสำหรับผู้มีรายได้น้อย “เคหะสุขประชา” เพื่อพัฒนาโครงการบ้านเช่าพร้อมเศรษฐกิจให้กับกคช. สู่องค์กรการสร้างบ้านพร้อมอาชีพต่อไป

จัดทำโดย

ฝ่ายพัฒนาสินทรัพย์และลงทุน

มิถุนายน 2564

### ผู้สอบทางองค์ความรู้

1. นายมงคล จันทิณี ตำแหน่ง ผู้ช่วยผู้ว่าการการเคหะแห่งชาติ ลายเซ็น.....
2. นายบรรยเวกษ์ แก้วขวัญ ตำแหน่ง ผู้อำนวยการฝ่ายพัฒนาสินทรัพย์และลงทุน ลายเซ็น.....
2. นางสาวสุวรรณา รัตสาร ตำแหน่ง ผู้อำนวยการกอง ลายเซ็น.....

### ผู้ทดสอบองค์ความรู้

1. นายคณินณัฐ โอฬารวงศ์สกุล สถาปนิก 3 ลายเซ็น.....
2. นายกิตติชาติ ลั่นศิริ นิติกร 3 ลายเซ็น.....
3. นางสาวลลิตา รัตนา พนักงานวิเคราะห์นโยบายและแผน 3 ลายเซ็น.....
4. นางสาวสุธิดา พิทักษ์ผลไพศาล พนักงานวิเคราะห์นโยบายและแผน 3 ลายเซ็น.....

## สรุปย่อ

นับตั้งแต่ประเทศไทยเริ่มดำเนินการพัฒนาประเทศตามแผนพัฒนาเศรษฐกิจแห่งชาติฉบับที่ 1 พ.ศ.2504 - 2509 มุ่งเน้นเศรษฐกิจหลักในภาคการผลิตด้านอุตสาหกรรมเพิ่มมากขึ้น ประเทศเกิดการขยายตัวอย่างรวดเร็ว ส่งผลให้เกิดปัญหาในด้านที่อยู่อาศัยซึ่งปัญหาหลักของการอยู่อาศัย คือ การขาดแคลนหรือความไม่เพียงพอต่อความต้องการที่อยู่อาศัยของประชาชนโดยเฉพาะ **ผู้มีรายได้น้อย** ปัญหาของที่อยู่อาศัยที่ไม่ได้มาตรฐาน และความไม่มั่นคงในที่ดิน หรือการไม่มีกรรมสิทธิ์ในการอยู่อาศัย เมื่ออัตราการขยายตัวของเศรษฐกิจยิ่งสูงขึ้น ความต้องการที่อยู่อาศัยก็ยิ่งมากขึ้น ราคาของที่อยู่อาศัยปรับตัวสูงขึ้นตามไปด้วย ซึ่งปัจจัยต่าง ๆ เหล่านี้ได้ส่งผลให้เกิดปัญหา ชุมชนแออัด ชุมชนบุกรุกกระจายไปในเมืองต่าง ๆ โดยเฉพาะกรุงเทพมหานคร และปริมณฑล และเมืองในภูมิภาคทั่วประเทศ โดยรัฐบาลได้เข้ามาส่งเสริมการผลิตที่อยู่อาศัยและแก้ไขปัญหาขาดแคลนอุปทานที่อยู่อาศัยโดยการจัดตั้งให้การเคหะแห่งชาติ ทำหน้าที่หลักในการพัฒนาที่อยู่อาศัยให้กับประชาชนทั่วไปที่มีรายได้น้อยและรายได้ปานกลาง ซึ่งการเข้ามาแก้ไขปัญหาอันมีตั้งแต่การสร้างที่อยู่อาศัยที่ราคาไม่แพง โดยมีเงื่อนไขและข้อจำกัดต่าง ๆ เพื่อให้กลุ่มผู้มีรายได้น้อย สามารถเข้าถึงที่อยู่อาศัยเหล่านี้ได้ง่ายยิ่งขึ้น

**โครงการบ้านเอื้ออาทร** เป็นโครงการที่มุ่งสร้างที่อยู่อาศัยใหม่กับกลุ่มผู้มีรายได้น้อยในเมืองที่ โดยเน้นการก่อสร้างในรูปแบบแฟลตและบ้านเดี่ยวขนาดเล็กให้ผู้อยู่อาศัยผ่อนส่ง เป็นเจ้าของได้ภายในระยะเวลา 30 ปี เพื่อรองรับความต้องการที่อยู่อาศัยที่เพิ่มขึ้นและเปิดโอกาสให้ผู้มีรายได้น้อยได้มีที่อยู่อาศัยเป็นของตนเอง โดยเป็นโครงการพัฒนาที่อยู่อาศัยที่รัฐบาล และกระทรวงการพัฒนาสังคมและความมั่นคงของมนุษย์ มอบหมายให้การเคหะแห่งชาติดำเนินการจัดสร้างที่อยู่อาศัย สำหรับประชาชนผู้ด้อยโอกาส ผู้มีรายได้น้อย ข้าราชการชั้นผู้น้อยและพนักงานหน่วยงานของรัฐ ในราคาที่สามารถรับภาระได้ โดยรัฐบาลให้เงินอุดหนุนส่วนที่เกินขีดความสามารถในการจ่ายของผู้มีรายได้น้อย และกระทรวงการคลังให้ความสนับสนุนในการจัดหาแหล่งเงินทุนดอกเบี้ยต่ำให้แก่การเคหะแห่งชาติ

ตามที่ ครม. มีมติให้ดำเนินการพัฒนาโครงการบ้านเช่าสุขประชา 100,000 หน่วย ระยะเวลาดำเนินการ 5 ปี (2564 – 2568) ในปี 2564 แผนโครงการนำร่องระยะเร่งด่วนบ้านเช่าสำหรับผู้มีรายได้น้อย **“บ้านสุขประชา”** จำนวน 2 แห่ง (ร่วมเกล้าและฉลองกรุง) สำหรับการก่อสร้างที่อยู่อาศัยส่วนใหญ่ของการจัดการพื้นที่เศรษฐกิจสุขประชาจะให้เอกชนรับไปดำเนินการ เพื่อเป็นการแก้ไขปัญหาด้านที่อยู่อาศัยของผู้มีรายได้น้อย กคช. จึงมีนโยบายจัดทำโครงการบ้านเคหะสุขประชาในที่ดินของกคช. เพื่อพัฒนาที่อยู่อาศัยรองรับประชาชนกลุ่มผู้มีรายได้น้อยที่ไม่สามารถซื้อที่อยู่อาศัยเป็นของตนเองและไม่สามารถเข้าถึงที่อยู่อาศัยประเภทเช่าที่ได้ อีกทั้งในโครงการภายใต้แนวคิด **“เศรษฐกิจสุขประชา”** ที่พัฒนาโครงการที่อยู่อาศัยรวมถึงสร้างอาชีพและสร้างรายได้ภายในโครงการ โดยการแบ่งพื้นที่จัดประโยชน์ในโครงการออกเป็นสัดส่วนตามแนวคิดทฤษฎีใหม่ตามแนวทางเศรษฐกิจพอเพียง เพื่อสร้างความมั่นคงด้านที่อยู่อาศัยให้กับผู้มีรายได้น้อย ผู้สูงอายุ ผู้พิการ กลุ่มเปราะบาง ข้าราชการชั้นผู้น้อย ข้าราชการเกษียณ รวมถึงผู้บุกรุกในพื้นที่สาธารณะ ทั้งยังเป็นการช่วยเหลือผู้ที่ได้รับผลกระทบจากการแพร่ระบาดของโรคติดเชื้อไวรัสโคโรนา 2019 (COVID – 19) สำหรับกลุ่มลูกค้าเป้าหมาย ประกอบด้วย ผู้ที่เรียนจบไม่มีงานทำ ผู้ที่ต้องการเปลี่ยนอาชีพ ลูกกตัญญู คนตกงาน/ไม่มีที่ดินทำกิน

คนพิการและผู้สูงอายุที่ยังทำงานได้ และแม่เลี้ยงเดี่ยวที่ต้องการอาชีพ นอกเหนือจากการเช่าอยู่อาศัยในโครงการบ้านเคหะสุขประชาแล้ว กคช. ได้ยกระดับคุณภาพชีวิตของผู้อยู่อาศัยให้สามารถประกอบอาชีพตามหลักปรัชญาเศรษฐกิจพอเพียง พื้นที่เศรษฐกิจสุขประชาขึ้นอยู่กับความเหมาะสมของพื้นที่ในการพัฒนาโครงการ มีจำนวน 6 รูปแบบ ได้แก่ เกษตรอินทรีย์ ปศุสัตว์ อาชีพบริการชุมชนและชุมชนข้างเคียง ตลาดอุตสาหกรรมขนาดเล็ก และศูนย์การค้าปลีก – ส่ง โดยมุ่งส่งเสริมให้ผู้อยู่อาศัยประกอบอาชีพอิสระในชุมชน รวมถึงสนับสนุนเศรษฐกิจชุมชนตามภูมิสังคมของพื้นที่นั้น ๆ ซึ่งการกำหนดขอบเขตนี้สอดคล้องกับทิศทางและยุทธศาสตร์ขององค์กร ยุทธศาสตร์ที่ 1 การพัฒนาที่อยู่อาศัยสำหรับประชาชน โดยเฉพาะผู้มีรายได้น้อยให้มีคุณภาพชีวิตที่ดี กลยุทธ์ 1.1 เพิ่มโอกาสเข้าถึงความมั่นคงด้านที่อยู่อาศัยให้กลุ่มเป้าหมาย CC2 สามารถยกระดับชุมชนให้เป็นต้นแบบชุมชนเข้มแข็ง พึ่งพาตนเองได้อย่าง ยั่งยืนผ่านกระบวนการสร้างภาคีเครือข่ายทั้งภาครัฐและเอกชนได้

กระบวนการงาน (Work Process) ที่เกี่ยวข้องกับการจัดการความรู้ เรื่อง ต้นแบบการพัฒนากิจกรรมทางเศรษฐกิจในโครงการสุขประชา คือ 1) กระบวนการจัดทำแผนผังที่ดิน ,กระบวนการจัดประโยชน์ กระบวนการวางแผนและวิเคราะห์การใช้ทรัพย์สิน และกระบวนการบริหารการใช้ประโยชน์จากทรัพย์สิน 2) กระบวนการที่ส่งเสริมให้เกิดนวัตกรรม โดยมีความรู้ที่จำเป็น (EK/TK) ในกระบวนการงาน (Work Process) ประกอบด้วย ผลการวิจัยด้านเกษตรอินทรีย์ YouTube กรมวิชาการเกษตรและมีการกำหนดแผนการจัดการความรู้ (KM Action Plan) เพื่อให้ได้ต้นแบบการพัฒนากิจกรรมทางเศรษฐกิจในโครงการสุขประชา โดยกระบวนการจัดการความรู้ของ กคช. ประกอบด้วย 7 ขั้นตอน ดังนี้

คำอธิบาย 7 ขั้นตอนของการจัดการความรู้	
1. การบ่งชี้ความรู้	การเลือกหัวข้อความรู้ที่ตอบสนองวิสัยทัศน์/ พันธกิจ/ เป้าหมาย การดำเนินงานขององค์กร เพื่อให้บรรลุเป้าหมายนั้น เราจำเป็นต้องรู้อะไร ขณะนี้เรามีความรู้อะไรบ้าง, อยู่ในรูปแบบใด, อยู่ที่ใคร
2. การสร้างและแสวงหาความรู้	การสร้างความรู้ใหม่ แสวงหาความรู้จากภายนอก รักษาความรู้เก่า กำจัดความรู้ที่ใช้ไม่ได้แล้ว
3. การจัดความรู้ให้เป็นระบบ	การวางโครงสร้างความรู้ เพื่อเตรียมพร้อมสำหรับการเก็บความรู้ อย่างเป็นระบบในอนาคต
4. การประมวลและกลั่นกรองความรู้	การทำให้มั่นใจว่า ความรู้ที่จัดการนั้นมีความถูกต้อง เชื่อถือได้, การปรับปรุงรูปแบบเอกสารให้เป็นมาตรฐาน, ใช้ภาษาเดียวกัน, ปรับปรุงเนื้อหาให้สมบูรณ์
5. การเข้าถึงความรู้	เป็นการทำให้ผู้ใช้ความรู้นั้นเข้าถึงความรู้ที่ต้องการได้ง่ายและสะดวก เช่น ระบบเทคโนโลยีสารสนเทศ (IT), Web board ,บอร์ดประชาสัมพันธ์ เป็นต้น
6. การแบ่งปันแลกเปลี่ยนความรู้	<b>Explicit Knowledge</b> เช่น เอกสาร, ฐานข้อมูล, เทคโนโลยีสารสนเทศ <b>Tacit Knowledge</b> ระบบ ทีมข้ามสายงาน, กิจกรรมกลุ่มคุณภาพและนวัตกรรม, ชุมชนแห่งการเรียนรู้, ระบบพี่เลี้ยง, การสับเปลี่ยนงาน, การยืมตัว, เวทีแลกเปลี่ยนความรู้
7. การเรียนรู้	การเรียนรู้เป็นส่วนหนึ่งของงาน เช่นเกิดระบบการเรียนรู้จาก สร้างองค์ความรู้->นำความรู้ไปใช้->เกิดการเรียนรู้และประสบการณ์ใหม่ และหมุนเวียนต่อไปอย่างต่อเนื่อง

จากการดำเนินการตามแผนการจัดการความรู้ (KM Action Plan) และผลการดำเนินการ พบว่า กระบวนการส่งเสริมให้เกิดนวัตกรรมนั้น สิ่งสำคัญอันดับต้นๆ คือ การสร้างความรู้ความเข้าใจให้กับบุคลากรมีความรู้ความเข้าใจของการพัฒนาที่อยู่อาศัยพร้อมอาชีพ วิสัยทัศน์แนวคิดในการสร้างองค์กรนวัตกรรม ตลอดจนสามารถต่อยอดเป็นการพัฒนานวัตกรรมทางผลิตภัณฑ์หรือบริการ (Product/Service innovation) ซึ่งจะให้เกิดการพัฒนาในรูปแบบธุรกิจใหม่ๆ (Business Model Innovation) ได้ ประกอบกับการคิดเชิงนวัตกรรม (Innovative Thinking) สามารถทำให้เกิดนวัตกรรมที่ช่วยแก้ปัญหา หรือพัฒนาสิ่งใหม่ๆ ที่สร้างคุณค่าและประโยชน์ให้กับองค์กร และสิ่งที่สำคัญที่สุดในการดำเนินการจัดการองค์ความรู้ คือ การมีส่วนร่วมของคนในองค์กร/ฝ่ายต่าง ๆ ในการพัฒนาโครงการสร้างสรรค์นวัตกรรมในองค์กร ทั้งนี้ กระบวนการดังกล่าวจะประสบผลสำเร็จได้ต่อเมื่อผู้บริหารเห็นความสำคัญให้การสนับสนุน และมีส่วนช่วยผลักดันการดำเนินการให้สำเร็จ และบุคลากรที่เกี่ยวข้องให้ความร่วมมือในการดำเนินการขับเคลื่อนให้บรรลุผล รวมถึงเครื่องมือและอุปกรณ์ระบบเทคโนโลยีที่ทันสมัยช่วยให้สามารถสังสรรค์นวัตกรรมใหม่ๆ ได้โดยตั้งแต่เริ่มดำเนินการตามแผนการจัดการความรู้ ถึง ณ ปัจจุบัน พบว่า มีความเปลี่ยนแปลงที่เห็นได้อย่างชัดเจนเป็นรูปธรรม คือ

1. กคช. มีองค์ความรู้ที่สามารถประยุกต์ใช้ในโครงการสุขประชา
2. ผู้ปฏิบัติงานมีความรู้ ความเข้าใจในเรื่องเศรษฐกิจสุขประชา
3. ผู้รับจ้างบริหารชุมชนได้แนวทางในการบริหารจัดการโครงการ
4. ลูกบ้าน
  - 4.1 ได้แนวการสร้างรายได้ตามแนวคิดทฤษฎีใหม่ตามแนวทางเศรษฐกิจพอเพียง
  - 4.2 การบริหารจัดการสามารถนำระบบไอทีมาสนับสนุนกิจกรรมทางการเกษตร
  - 4.3 การกระจายสินค้าโดยมีระบบโลจิสติกส์มีการกระจายสินค้าโดยใช้แอป
5. ราชการส่วนท้องถิ่น
  - 5.1 ได้ทราบแนวทางและทิศทางในการบริหารพัฒนาชุมชนของตนเอง
  - 5.2 เพื่อสร้างรายได้และยกระดับชุมชนให้เข้มแข็งและยั่งยืนได้
6. สามารถต่อยอดสู่นวัตกรรม – การบริหารจัดการสามารถนำระบบไอทีมาสนับสนุนกิจกรรมทางการเกษตร - การกระจายสินค้าโดยมีระบบโลจิสติกส์มีการกระจายสินค้าโดยใช้แอป

นอกจากนี้ ฝ่ายพัฒนาสินทรัพย์และลงทุน ได้จัดทำองค์ความรู้แผนงานเศรษฐกิจสุขประชาโครงการนำร่องกรณีศึกษา : การเพาะเห็ด โครงการบ้านเอื้ออาทร เมืองใหม่ บางพลี ซึ่งนำเสนอขั้นตอนการเพาะเห็ดต่าง ๆ ซึ่งเป็นองค์ความรู้ที่ได้จากการจัดการความรู้ โดยผลจากการนำองค์ความรู้ไปใช้ทำให้ได้แนวคิดในการพัฒนาโครงการเศรษฐกิจสุขประชาอีก 35 โครงการ ผู้ปฏิบัติงานและบุคลากรที่เกี่ยวข้องจำเป็นต้องมีความรู้ความเข้าใจเกี่ยวกับกระบวนการพัฒนาเศรษฐกิจ 6 ประเภทและร่วมกันสร้างสรรค์นวัตกรรมใหม่ๆ

## สารบัญเรื่อง

	หน้า
คำนำ	2
สรุปย่อ	3
สารบัญ	6
<b>บทที่ 1 บทนำ</b>	
1.1 ความเป็นมา	7
1.2 วัตถุประสงค์	9
1.3 ผลที่คาดว่าจะได้รับ	9
1.4 กรอบแผนการดำเนินงานจัดการความรู้	9
<b>บทที่ 2 การบ่งชี้และคัดเลือกความรู้ที่ต้องจัดการ</b>	
2.1 ขอบเขตของ KM ตามยุทธศาสตร์	10
2.2 ขอบเขตและเป้าหมายของ KM ของฝ่าย/คณะ	10
2.3 การกำหนดเป้าหมายองค์ความรู้เพื่อจัดการ	12
<b>บทที่ 3 การจัดการความรู้ เรื่อง ต้นแบบเศรษฐกิจสุชประชา : เกษตรอินทรีย์ (การเพาะเห็ด)</b>	
3.1 กระบวนการ (Work Process) ที่เกี่ยวข้อง	13
3.2 กลุ่มผู้เกี่ยวข้องภายในองค์กร	13
3.3 กลุ่มผู้เกี่ยวข้องภายนอกองค์กร (ผู้ใช้บริการ / Outsource)	13
3.4 ความรู้ที่จำเป็น (EK/ TK) ในกระบวนการ (Work process)	13
<b>บทที่ 4 แผนการจัดการความรู้ (KM Action Plan)</b>	
4.1 ขอบเขตและวัตถุประสงค์ของแผน	14
4.2 วิธีการ/กิจกรรมที่ใช้ในการจัดการความรู้ ระยะเวลา และงบประมาณ	14
<b>บทที่ 5 การวิเคราะห์ปัจจัยที่มีต่อผลสำเร็จของการจัดการความรู้ และข้อเสนอแนะ</b>	15
<b>บทที่ 6 ผลการดำเนินงานการจัดการความรู้</b>	17
<b>บรรณานุกรม</b>	21
<b>ทะเบียนองค์ความรู้</b>	22
<b>ภาคผนวก</b>	
แบบฟอร์ม 1 - ขอบเขต KM (KM Focus Areas) ของฝ่าย/คณะ	29
แบบฟอร์ม 2 - การตัดสินใจเลือกขอบเขต KM ของฝ่าย/คณะ	30
แบบฟอร์ม 3 - เป้าหมาย KM (Desired State)	31
แบบฟอร์ม 4 - แผนการจัดการความรู้ (KM Action Plan) ตามกระบวนการจัดการความรู้ (KM Process)	33

# บทที่ 1 บทนำ

## 1.1 ความเป็นมา

ในห้วงปีที่ผ่านมา จากสถานการณ์โควิด-19 แพร่ระบาด ส่งผลกระทบต่อภาพรวมเศรษฐกิจของประเทศ ตั้งแต่ระดับปัจเจกถึงเศรษฐกิจมหภาค หน่วยงานต่าง ๆ ทั้งภาครัฐและเอกชนคาดการณ์ว่าเศรษฐกิจใน พ.ศ. 2563 จะหดตัวลงเมื่อเทียบกับ พ.ศ. 2562 อัตราการว่างงานจะเพิ่มสูงขึ้น ส่งผลให้ความสามารถในการเข้าถึงที่อยู่อาศัยของประชาชนโดยเฉพาะกลุ่มผู้มีรายได้น้อยลดลง กระทรวงการพัฒนาสังคมและความมั่นคงของมนุษย์ โดยการเคหะแห่งชาติ จึงจำเป็นต้องดำเนินโครงการบ้านเช่าสำหรับผู้มีรายได้น้อยเพื่อช่วยเหลือประชาชนที่ได้รับผลกระทบให้สามารถเช่าที่อยู่อาศัยที่มีมาตรฐานในราคาที่เหมาะสม

เพื่อเป็นการสร้างความมั่นคงด้านที่อยู่อาศัยให้กับประชาชนกลุ่มผู้มีรายได้น้อยในช่วงที่เศรษฐกิจของประเทศได้รับผลกระทบจากการแพร่ระบาดของโรคติดเชื้อไวรัสโคโรนา 2019 (COVID-19) และเพื่อถวายเป็นพระราชกุศลเนื่องในโอกาสวันเฉลิมพระชนมพรรษาพระบาทสมเด็จพระปรเมนทรรามาธิบดี ศรีสินทรมหาวชิราลงกรณพระวชิรเกล้าเจ้าอยู่หัว ในวันที่ 28 กรกฎาคมของทุกปี กระทรวงการพัฒนาสังคมและความมั่นคงของมนุษย์โดยการเคหะแห่งชาติจึงได้จัดทำโครงการบ้านเช่าสำหรับผู้มีรายได้น้อย เพื่อให้ผู้สูงอายุ คนพิการ ข้าราชการชั้นผู้น้อย หรือข้าราชการเกษียณและประชาชนที่มีรายได้น้อย รวมถึงผู้บุกรุกในพื้นที่สาธารณะให้มีความมั่นคงในที่อยู่อาศัย โดยดำเนินการสร้างบ้านเช่า จำนวน 100,000 หลัง ในพื้นที่กรุงเทพมหานครและทั่วประเทศ ระยะเวลาดำเนินการ 5 ปี (พ.ศ. 2564 - 2568) โดยในเดือนกรกฎาคมของทุกปี จะมีผู้มีรายได้น้อยมีบ้านอยู่อาศัยเพิ่มขึ้น ปีละ 20,000 ครอบครัว เริ่มตั้งแต่เดือนกรกฎาคม 2564 และเมื่อโครงการดำเนินการแล้วเสร็จในเดือนกรกฎาคม 2568 จะมีผู้มีรายได้น้อยที่มีที่อยู่อาศัยเพิ่มขึ้นรวมทั้งสิ้น 100,000 ครอบครัว

แนวทางแก้ปัญหาเพื่อตอบโจทย์แบบเบ็ดเสร็จ คือ การพัฒนาโครงการที่อยู่อาศัยพร้อมดำเนินการเศรษฐกิจชุมชนในลักษณะคู่ขนานกัน โดยใช้แนวทาง โคก-หนอง-นา โมเดล เป็นต้นแบบในการดำเนินงานเศรษฐกิจสุขประชาของการเคหะแห่งชาติ ตั้งแต่ต้นน้ำ-กลางน้ำ-สู่ปลายน้ำ ในลักษณะบูรณาการทุกภาคส่วนเป็นห่วงโซ่แห่งคุณค่า (Value Chain) แบบครบวงจร

การเคหะแห่งชาติแสวงหาความรู้ในโครงการเคหะสุขประชาและน้อมนำปรัชญาแนวทางเศรษฐกิจพอเพียงเป็นต้นแบบเศรษฐกิจสุขประชา โดยกำหนดทิศทางการดำเนินงานโครงการร่วมกันสร้างความเปลี่ยนแปลงพื้นฐานพัฒนานวัตกรรมเทคโนโลยีด้วยวิถีเกษตรอุตสาหกรรมยั่งยืน เกิดการขยายผลเป็นวัฒนธรรมร่วมสร้าง (Collaborative Culture) เกิดความสำเร็จแบบร่วมไม้ร่วมมือ โดยมีแนวคิดคือ มีบ้าน มีอาชีพ มีรายได้ โดยจัดสรรพื้นที่ให้สามารถยังชีพได้ข้างๆ บ้าน เป็น Market Place ตลาดนัดชุมชน เพื่อค้าขายและส่งออกผลิตภัณฑ์ชุมชน ศูนย์ Light factory อุตสาหกรรมเบาของชุมชน รวมถึงมีแปลงเกษตรติดบ้านสร้างงานสร้างรายได้ และส่งเสริมนวัตกรรมเพื่อเพิ่มประสิทธิภาพให้กับเกษตรกร การจัดการความรู้ถือเป็นการตอบโจทย์ในการการยกระดับรายได้ครัวเรือนของผู้อยู่อาศัยด้วยการพัฒนาเศรษฐกิจชุมชนอย่างครบวงจร เพื่อให้ผู้อยู่อาศัยมีบ้าน มีอาชีพ มีรายได้ มีความสุข

## เศรษฐกิจสุขประชา Social Enterprise เพื่อชุมชน

มีบ้าน มีอาชีพ มีรายได้ : มีพื้นที่จัดประโยชน์ให้ - ทำมาหากิน - ช่างๆบ้าน

เป็น Market Place ตลาดนัดชุมชน เพื่อค้าขายและส่งออกผลิตภัณฑ์ชุมชน

มีศูนย์ Light factory อุตสาหกรรมเบาชุมชน : มีแปลงเกษตรติดบ้านสร้างงานสร้างรายได้

Convenience Store : พาณิชยกรรมเพื่อชุมชน

Self Sufficiency Economy เศรษฐกิจพอเพียง ภายใต้โครงการเคหะสุขประชา



ภาพรวมโครงการบ้านเคหะสุขประชาภายใต้แนวคิด “เศรษฐกิจสุขประชา” กำหนดรูปแบบการพัฒนาโครงการที่อยู่อาศัยรวมถึงสร้างอาชีพ และสร้างรายได้ภายในโครงการ โดยการแบ่งพื้นที่จัดประโยชน์ในโครงการออกเป็นสัดส่วน ตามแนวคิดทฤษฎีใหม่ ตามแนวทางเศรษฐกิจพอเพียง เพื่อลดรายจ่ายในครัวเรือนสร้างอาชีพให้กับผู้อยู่อาศัยให้มีรายได้สามารถเลี้ยงตัวเองได้อย่างยั่งยืน ทั้งนี้ขึ้นอยู่กับความเหมาะสมในการพัฒนาโครงการของแต่ละพื้นที่ 6 รูปแบบเศรษฐกิจสุขประชา (ขึ้นอยู่กับความเหมาะสมและศักยภาพของพื้นที่)



### เกษตรอินทรีย์

เช่น พืชระยะสั้น พืชล้มลุก ไม้ยืนต้น ฯลฯ

ตลาด เช่น แผงตลาด ที่จอดรถ ฯลฯ



### ปศุสัตว์

เช่น ไก่ไข่ ไชนกกระทา ไชเปิดไล่ทุ่ง ปลาดุก ปลานิล ปลาทับทิม ฯลฯ

### อุตสาหกรรมขนาดเล็ก

เช่น กระดาษสา ดอกไม้จันทร์ เย็บผ้า ฯลฯ



### อาชีพบริการในชุมชนและชุมชนข้างเคียง

เช่น ดูแลผู้สูงอายุ (Elderly Day Care) สร้างงานในชุมชน กลุ่มแม่บ้าน ฯลฯ

### ศูนย์การค้าปลีก ค้าส่ง

เช่น Mini Mall คลังกระจายสินค้า ฯลฯ





ในปี 2564 ฝ่าย สท. ได้เลือกรูปแบบเศรษฐกิจสุขภาพแบบเกษตรอินทรีย์มาเป็นต้นแบบ เนื่องจากเกษตรอินทรีย์เป็นจุดเริ่มต้นของความพอเพียง และมีความสำคัญสามารถเห็นผลผลิตได้อย่างชัดเจน กับชุมชน สามารถที่จะสร้างความมั่นคงในการทำการเกษตร เป็นการฟื้นฟูวิถีชีวิตของชุมชนเกษตรกรรม วิธีการผลิตของเกษตรอินทรีย์เป็นวิธีการผลิตที่ต้องเรียนรู้ในการตัดแปลงการผลิตให้เข้ากับวิถีธรรมชาติ อาศัยกลไกธรรมชาติ เพื่อทำการเกษตร ดังนั้น เกษตรอินทรีย์ จึงเป็นสิ่งที่สำคัญและสอดคล้องกลมกลืนกับวิถีชีวิตของชุมชนเกษตรพื้นบ้านของสังคมไทย และสามารถปรับใช้กับโครงการอื่น ๆ ในอนาคตของ กคช. และโครงการทั้งหมดจำนวน 35 โครงการ ปี 2564 มีการดำเนินโครงการนำร่อง 2 โครงการคือ โครงการร่มเกล้าและฉลองกรุง และมีอีก 21 โครงการที่จะดำเนินการก่อสร้างในปีถัดไป

ทั้งนี้ กคช. ได้ร่วมมือกับสำนักงานพัฒนาวิทยาศาสตร์และเทคโนโลยีแห่งชาติ (สวทช.) พัฒนาระบบการดำเนินงานที่อยู่อาศัยและน่านวัตกรรมมาใช้ร่วมกัน เพื่อสร้างมูลค่าเพิ่มให้กับพื้นที่และเป็นการน่านวัตกรรมให้เกิดประโยชน์

## 1.2 วัตถุประสงค์

1. เพื่อเป็นต้นแบบองค์ความรู้ในการพัฒนาโครงการที่อยู่อาศัยที่มีการสร้างอาชีพและสร้างรายได้ภายในโครงการ โดยการแบ่งพื้นที่จัดประโยชน์ในโครงการออกเป็นสัดส่วนตามแนวคิดทฤษฎีใหม่ตามแนวทางเศรษฐกิจพอเพียง
2. บุคลากรมีความรู้ ความเข้าใจในเรื่องเศรษฐกิจสุขภาพและสามารถนำองค์ความรู้ไปประยุกต์ใช้ในโครงการสุขภาพ
3. ผู้รับจ้างบริหารชุมชนได้แนวทางในการบริหารจัดการโครงการ (ระยะยาว)
4. ลูกบ้าน ได้แนวการสร้างรายได้ตามแนวคิดทฤษฎีใหม่ตามแนวทางเศรษฐกิจพอเพียง (ระยะยาว)
5. ราชการส่วนท้องถิ่น ได้ทราบแนวทางและทิศทางในการบริหารพัฒนาชุมชนของตนเอง (ระยะยาว)

## 1.3 ผลที่คาดว่าจะได้รับ

- Best Practice for NHA เรื่อง .....
- Lesson learned for NHA เรื่อง .....
- Knowledge for NHA เรื่อง ต้นแบบเศรษฐกิจสุขภาพ : เกษตรอินทรีย์ (การเพาะเห็ด)
- New Research / Products / Services เรื่อง .....
- New Successors ด้าน ..... จำนวน ..... คน

## 1.4 กรอบแผนการดำเนินงานจัดการความรู้ กคช. ประจำปี 2564

กรอบแผนการดำเนินงาน	
ไตรมาสที่ 1 (ก.พ. - มี.ค. 2564)	การบ่งชี้ KM และกำหนดเป้าหมายผลผลิตของ KM : ต้นแบบเศรษฐกิจสุขภาพ : เกษตรอินทรีย์
ไตรมาสที่ 2 (มี.ค. - เม.ย. 2564)	วางแผนทาง จัดทำแผนปฏิบัติการ โดยนำส่ง แบบฟอร์ม 1 - ขอบเขต KM (KM Focus Areas) ของฝ่าย/คณะ, แบบฟอร์มที่ 2 - การตัดสินใจเลือกขอบเขต KM ของฝ่าย/คณะและ แบบฟอร์มที่ 3 - เป้าหมาย KM (Desired State) มายัง พบ.ทบ. ภายในวันที่ 30 เมษายน 2564
ไตรมาสที่ 3 (เม.ย. - มิ.ย. 2564)	ดำเนินการตามแผนปฏิบัติการ
ไตรมาสที่ 4 (ก.ค. - ส.ค. 2564)	ประเมินผล/สรุป โดยดำเนินการแล้วเสร็จภายในวันที่ 16 สิงหาคม 2564 และนำส่งรูปเล่มรายงานตามไฟล์ <a href="#">NHA_KMreport_template 64</a> ซึ่งผ่านการลงนามรับรองจาก ผู้อำนวยการฝ่าย/หัวหน้าคณะ มายัง พบ.ทบ. ภายในวันที่ 31 สิงหาคม 2564

## บทที่ 2 การบ่งชี้และคัดเลือกความรู้ที่ต้องจัดการ

### 2.1 ขอบเขตของ KM ประจำปี 2564

ขอบเขต KM ที่มุ่งเน้น	ประโยชน์ของการทำ KM ในหัวข้อนี้ ที่ stakeholders ต่าง ๆ ของ กคช. จะได้รับ
1. เศรษฐกิจสุขภาพ : เกษตรอินทรีย์ (การเพาะเห็ด)	<ol style="list-style-type: none"> <li>1. กคช. มีองค์ความรู้ที่สามารถประยุกต์ใช้ในโครงการสุขภาพ</li> <li>2. บุคลากรมีความรู้ ความเข้าใจในเรื่องเศรษฐกิจสุขภาพ</li> <li>3. ผู้รับจ้างบริหารชุมชนได้แนวทางในการบริหารจัดการโครงการ</li> <li>4. ลูกบ้าน <ol style="list-style-type: none"> <li>4.1 ได้แนวการสร้างรายได้ตามแนวคิดทฤษฎีใหม่ตามแนวทางเศรษฐกิจพอเพียง</li> <li>4.2 การบริหารจัดการสามารถนำระบบไอทีมาสนับสนุนกิจกรรมทางการเกษตร</li> <li>4.3 การกระจายสินค้าโดยมีระบบโลจิสติกส์มีการกระจายสินค้าโดยใช้แอป</li> </ol> </li> <li>5. ราชการส่วนท้องถิ่น <ol style="list-style-type: none"> <li>5.1 ได้ทราบแนวทางและทิศทางในการบริหารพัฒนาชุมชนของตนเอง</li> <li>5.2 เพื่อสร้างรายได้และยกระดับชุมชนให้เข้มแข็งและยั่งยืนได้</li> </ol> </li> </ol>

หมายเหตุ: ดำเนินการแล้วเสร็จ ภายในวันที่ 30 เมษายน 2564

## 2.2 การคัดเลือกขอบเขต KM เพื่อจัดการ

การบ่งชี้ความรู้ ได้หัวข้อความรู้มา 3 หัวข้อ จากการศึกษาของฝ่ายพัฒนาสินทรัพย์และการลงทุน ร่วมกันจัดทำแผนที่ความรู้ เมื่อวันที่ 22 – 23 กุมภาพันธ์ 2564

การตัดสินใจเลือกขอบเขต KM ของฝ่ายพัฒนาสินทรัพย์และการลงทุน คือ ขอบเขต KM : ต้นแบบเศรษฐกิจเกษตรอินทรีย์ เพราะเมื่อประเมินขอบเขต KM ทั้งหมดโดยใช้เกณฑ์การประเมินความสำคัญของความรู้ที่จำเป็น พบว่า ขอบเขต KM : ต้นแบบเศรษฐกิจเกษตรอินทรีย์ ได้คะแนนสูงสุดที่ 3.9 คะแนน

โครงการเศรษฐกิจสุขประชา : เกษตรอินทรีย์ เป็นโครงการตามนโยบายสำคัญของผู้บริหาร และสอดคล้องและตอบสนองกับแผนยุทธศาสตร์การเคหะแห่งชาติ พ.ศ.2561-2565 (ฉบับปรับปรุง ปี 2562) ในส่วนของวัตถุประสงค์เชิงยุทธศาสตร์ที่ 1 การพัฒนาที่อยู่อาศัยสำหรับประชาชน โดยเฉพาะผู้มีรายได้น้อยให้มีคุณภาพชีวิตที่ดี กลยุทธ์ 1.1 เพิ่มโอกาสเข้าถึงความมั่นคงด้านที่อยู่อาศัยให้กลุ่มเป้าหมาย

เกณฑ์การกำหนดขอบเขต KM	ขอบเขต KM ที่ 1 ต้นแบบเศรษฐกิจ : เกษตรอินทรีย์
1. สอดคล้องกับทิศทางและยุทธศาสตร์ (จำเป็นต่อการดำเนินยุทธศาสตร์ขององค์กร)	วัตถุประสงค์เชิงยุทธศาสตร์ที่ 1 การพัฒนาที่อยู่อาศัยสำหรับประชาชน โดยเฉพาะผู้มีรายได้น้อยให้มีคุณภาพชีวิตที่ดี กลยุทธ์ 1.1 เพิ่มโอกาสเข้าถึงความมั่นคงด้านที่อยู่อาศัยให้กลุ่มเป้าหมาย
2. ความรู้เป็น core competency ของ กคช. (จำเป็นต่อความยั่งยืนขององค์กร)	CC2 สามารถยกระดับชุมชนให้เป็นต้นแบบชุมชนเข้มแข็งพึ่งพาตนเองได้อย่างยั่งยืน ผ่านกระบวนการสร้างภาคีเครือข่ายทั้งภาครัฐและเอกชนได้
3. ความรู้เป็นนวัตกรรมใหม่ๆ	สามารถต่อยอดสู่นวัตกรรม - การบริหารจัดการสามารถนำระบบไอทีมาสนับสนุนกิจกรรมทางการเกษตร - การกระจายสินค้าโดยมีระบบโลจิสติกส์มีการกระจายสินค้าโดยใช้แอป
4. ต้องทำ คนส่วนใหญ่ในองค์กรต้องการ	มีความต้องการองค์ความรู้ดังกล่าวบางส่วน
5. ความรู้สามารถนำมาใช้แก้ปัญหาต่าง ๆ ได้	สามารถนำไปแก้ปัญหาความยากจน การยกระดับชีวิตของผู้อยู่อาศัยในโครงการสุขประชาให้พึ่งพาตนเองได้
6. เป็นความรู้ที่ต้องจัดการอย่างเร่งด่วน (เป็น Tacit Knowledge ของผู้ที่จะเกษียณอายุ และยังสามารถใช้ต่อเนื่องได้ในอนาคต)	เป็นโครงการเร่งด่วน ตามนโยบายรัฐบาล
7. เป็นความรู้ที่จำเป็นต่อการดำเนินธุรกิจในอนาคต	สอดคล้องกับทิศทางการดำเนินธุรกิจในระยะยาว (รูปแบบการเช่า)
8. เป็นความรู้ที่ใช้ในการแข่งขันทางธุรกิจ หรือ เพิ่ม Competitive Advantage หรือ Work Efficiency	ไม่ใช่
9. เป็นความรู้ที่ใช้ในการทำงานในจุดที่ต้องควบคุม (Control point) หรือ ขั้นตอนที่มีความเสี่ยง (Critical step)	ไม่ใช่
10. ความรู้อื่น ๆ ระบุ.....	ไม่มี

หมายเหตุ: ดำเนินการแล้วเสร็จภายในวันที่ 30 เมษายน 2564

## 2.3 การกำหนดเป้าหมายองค์ความรู้เพื่อจัดการ

เป้าหมาย KM (Desired State)	หน่วยที่วัดผลได้เป็นรูปธรรม
เป้าหมาย KM ที่ 1 : ได้ต้นแบบการพัฒนากิจกรรมทางเศรษฐกิจในโครงการสุขภาพ	1.1 จำนวนรูปแบบการพัฒนากิจกรรมทางเศรษฐกิจในโครงการสุขภาพ: เกษตรอินทรีย์ (การเพาะเห็ด) 1.2 คู่มือการพัฒนากิจกรรมทางเศรษฐกิจได้รับการอนุมัติจาก ผช.ผว. ที่คุมสายงาน ก่อนวันที่ 30 กรกฎาคม 2564
เป้าหมาย KM ที่ 2 : ยกระดับรายได้ครัวเรือนของผู้อยู่อาศัยด้วยการพัฒนาเศรษฐกิจชุมชนอย่างครบวงจร	2.1 จำนวนรายประชาชนที่ได้ประโยชน์ (ระยะยาว) 2.2 มูลค่าเพิ่มรายได้ของประชาชน (ระยะยาว)

โดยมีเหตุผลในการคัดเลือกองค์ความรู้นี้ คือ ต้นแบบเศรษฐกิจสุขภาพ : เกษตรอินทรีย์ สอดคล้องและตอบสนองกับแผนยุทธศาสตร์การเคหะแห่งชาติ พ.ศ.2561-2565 (ฉบับปรับปรุง ปี 2562) ในส่วนของวัตถุประสงค์เชิงยุทธศาสตร์ที่ 1 การพัฒนาที่อยู่อาศัยสำหรับประชาชน โดยเฉพาะผู้มีรายได้น้อยให้มีคุณภาพชีวิตที่ดี กลยุทธ์ 1.1 เพิ่มโอกาสเข้าถึงความมั่นคงด้านที่อยู่อาศัยให้กลุ่มเป้าหมาย เนื่องจากตามที่คณะกรรมการการเคหะแห่งชาติมีนโยบายให้ในการดำเนินโครงการเศรษฐกิจสุขภาพ ซึ่งเป็นโครงการที่มีการจัดสรรระบบพื้นที่เศรษฐกิจกับความเป็นอยู่ให้กับประชาชนอยู่ด้วยกัน เป็นการยกระดับรายได้ครัวเรือนของผู้อยู่อาศัยด้วยการพัฒนาเศรษฐกิจชุมชนอย่างครบวงจร เพื่อให้ผู้อยู่อาศัยมีบ้าน มีอาชีพ มีรายได้ มีความสุข โดยการจัดสรรประโยชน์ในรูปแบบเศรษฐกิจสุขภาพ ซึ่งขึ้นอยู่กับความเหมาะสมและศักยภาพของพื้นที่

ดังนั้น กคช. จึงจำเป็นต้องสร้างความรู้และจัดสรรรายได้จากกิจกรรมเศรษฐกิจสุขภาพ โครงการดังกล่าว มีความท้าทายเป็นเรื่องใหม่ขององค์กรและผู้ปฏิบัติงาน ควรมีการรวบรวมองค์ความรู้เพื่อเตรียมความพร้อมในการขับเคลื่อนยุทธศาสตร์ตลอดจนพัฒนาความรู้ความสามารถของบุคลากรตามสมรรถนะ และเพื่อตอบสนองภารกิจหลักขององค์กร ในการพัฒนาที่อยู่อาศัยที่ได้มาตรฐานสำหรับประชาชนผู้มีรายได้น้อยในอนาคตต่อไป และเป็นการนำทฤษฎีเศรษฐกิจพอเพียงมาเป็นปรัชญาชี้ถึงแนวการดำรงอยู่และปฏิบัติตนของประชาชนในทุกระดับ ตั้งแต่ระดับครอบครัว ระดับชุมชน จนถึงระดับรัฐ ทั้งในการพัฒนาและบริหารประเทศให้ดำเนินไปในทางสายกลาง โดยเฉพาะการพัฒนาเศรษฐกิจ เพื่อให้ก้าวทันต่อโลกยุคโลกาภิวัตน์

หมายเหตุ: ดำเนินการแล้วเสร็จ **ภายในวันที่ 30 เมษายน 2564**

## บทที่ 3 การจัดการความรู้ เรื่อง ต้นแบบเศรษฐกิจสุขประชา : เกษตรอินทรีย์ (การเพาะเห็ด)

### 3.1 กระบวนการงาน (Work Process) ที่เกี่ยวข้อง

1. กระบวนการจัดทำแผนผังที่ดิน
2. กระบวนการจัดประโยชน์
3. กระบวนการวางแผนและวิเคราะห์การใช้ทรัพย์สิน
4. กระบวนการบริหารการใช้ประโยชน์จากทรัพย์สิน

### 3.2 กลุ่มผู้เกี่ยวข้องภายในองค์กร

1. ผู้อำนวยการฝ่าย/บุคลากรในฝ่ายพัฒนาโครงการ 1-3
2. ผู้อำนวยการฝ่าย/บุคลากรในฝ่ายบริหารชุมชน 1-4
3. ผู้อำนวยการฝ่าย/บุคลากรในฝ่ายพัฒนาสินทรัพย์และการลงทุน
4. ผู้อำนวยการฝ่าย/บุคลากรในฝ่ายทรัพย์สินและอาคารเช่า

### 3.3 กลุ่มผู้เกี่ยวข้องภายนอกองค์กร

1. ลูกค้าเชิงพาณิชย์ ผู้รับจ้างบริหารชุมชนได้แนวทางในการบริหารจัดการโครงการ
2. ลูกค้าเชิงสังคม ลูกบ้านได้แนวการสร้างรายได้ตามแนวคิดทฤษฎีใหม่ตามแนวทางเศรษฐกิจพอเพียง , ลูกบ้านมีการดำเนินชีวิตที่สะดวกขึ้น
3. ผู้มีส่วนได้ส่วนเสียอื่น ๆ ราชการส่วนท้องถิ่น

### 3.4 ความรู้ที่จำเป็น (EK/ TK) ในกระบวนการงาน (Work Process)

- ผลการวิจัยด้านเกษตรอินทรีย์
- YouTube กรมวิชาการเกษตร

### ความรู้ที่ฝังอยู่ในคน (Tacit Knowledge)

- ผู้รู้/ผู้เชี่ยวชาญภายในองค์กร ประกอบด้วย
  - 1) คุณ มงคล จันทสี ตำแหน่ง ผู้ช่วยผู้ว่าการการเคหะแห่งชาติ  
ความรู้/ความเชี่ยวชาญ เศรษฐกิจสุขประชา
  - 2) คุณ บรรยเวกษ์ แก้วขวัญ ตำแหน่ง ผู้อำนวยการฝ่ายพัฒนาสินทรัพย์และการลงทุน  
ความรู้/ความเชี่ยวชาญ โครงการบ้านเช่าสำหรับผู้มีรายได้น้อย  
(บ้านเคหะสุขประชา)
  - 3) คุณ สุวรรณ รัตตสาร ตำแหน่ง ผู้อำนวยการกองร่วมลงทุนกับภาคเอกชน ฝ่ายพัฒนาสินทรัพย์และการลงทุน  
ความรู้/ความเชี่ยวชาญ โครงการบ้านเช่าสำหรับผู้มีรายได้น้อย  
(บ้านเคหะสุขประชา)

## บทที่ 4 แผนการจัดการความรู้ (KM Action Plan)

### 4.1 ขอบเขตและวัตถุประสงค์ของแผน

ขอบเขต KM คือ

ต้นแบบเศรษฐกิจสุพรรณ : เกษตรอินทรีย์ (การเพาะเห็ด)

เป้าหมาย KM คือ

1. ได้ต้นแบบการพัฒนากิจกรรมทางเศรษฐกิจในโครงการสุพรรณ

หน่วยที่วัดผลได้เป็นรูปธรรม คือ

1.1 จำนวนรูปแบบการพัฒนากิจกรรมทางเศรษฐกิจในโครงการสุพรรณ: เกษตรอินทรีย์ (การเพาะเห็ด)

1.2 คู่มือการพัฒนากิจกรรมทางเศรษฐกิจได้รับการอนุมัติจาก ผช.ผว. ที่คู่มือสายงาน ก่อนวันที่ 30 กรกฎาคม 2564

### 4.2 วิธีการ/กิจกรรมที่ใช้ในการจัดการความรู้ ระยะเวลา และงบประมาณ

แผนการจัดการความรู้ (KM Action Plan) ตามกระบวนการจัดการความรู้ (KM Process) กำหนดวิธีการ/กิจกรรมที่ใช้ในการจัดการความรู้ โดยกระบวนการจัดการความรู้ของ กคช. ประกอบด้วย 7 ขั้นตอน ดังนี้

คำอธิบาย 7 ขั้นตอนของการจัดการความรู้	
1. การบ่งชี้ความรู้	การเลือกหัวข้อความรู้ที่ตอบสนองของวิสัยทัศน์/ พันธกิจ/ เป้าหมาย การดำเนินงานขององค์กร เพื่อให้บรรลุเป้าหมายนั้น เราจำเป็นต้องรู้อะไร ขณะนี้เรามีความรู้อะไรบ้าง, อยู่ในรูปแบบใด, อยู่ที่ใคร
2. การสร้างและแสวงหาความรู้	การสร้างความรู้ใหม่ แสวงหาความรู้จากภายนอก รักษาความรู้เก่า กำจัดความรู้ที่ใช้ไม่ได้แล้ว
3. การจัดความรู้ให้เป็นระบบ	การวางโครงสร้างความรู้ เพื่อเตรียมพร้อมสำหรับการเก็บความรู้ อย่างเป็นระบบในอนาคต
4. การประมวลและกลั่นกรองความรู้	การทำให้อันไหนว่า ความรู้ที่จัดการนั้นมีความถูกต้อง เชื่อถือได้, การปรับปรุงรูปแบบเอกสารให้เป็นมาตรฐาน, ใช้ภาษาเดียวกัน, ปรับปรุงเนื้อหาให้สมบูรณ์
5. การเข้าถึงความรู้	เป็นการทำให้ผู้ใช้ความรู้เข้าถึงความรู้ที่ต้องการได้ง่ายและสะดวก เช่น ระบบเทคโนโลยีสารสนเทศ (IT), Web board ,บอร์ดประชาสัมพันธ์ เป็นต้น
6. การแบ่งปันแลกเปลี่ยนความรู้	<b>Explicit Knowledge</b> เช่น เอกสาร, ฐานข้อมูล, เทคโนโลยีสารสนเทศ <b>Tacit Knowledge</b> ระบบ ทีมข้ามสายงาน, กิจกรรมกลุ่มคุณภาพและนวัตกรรม, ชุมชนแห่งการเรียนรู้, ระบบพี่เลี้ยง, การสับเปลี่ยนงาน, การยืมตัว, เวทีแลกเปลี่ยนความรู้
7. การเรียนรู้	การเรียนรู้เป็นส่วนหนึ่งของงาน เช่นเกิดระบบการเรียนรู้จาก สร้างองค์ความรู้-->นำความรู้ไปใช้-->เกิดการเรียนรู้และประสบการณ์ใหม่ และหมุนเวียนต่อไปอย่างต่อเนื่อง

ฝ่าย/คณะ ได้จัดทำแผนการจัดการความรู้ (KM Action Plan) มีรายละเอียดตามที่ปรากฏใน แบบฟอร์ม 4 - แผนการจัดการความรู้ (KM Action Plan) ตามกระบวนการจัดการความรู้ (KM Process)

## บทที่ 5 การวิเคราะห์ปัจจัยที่มีต่อผลสำเร็จของการจัดการความรู้และข้อเสนอแนะ สรุปการดำเนินการเทียบกับวัตถุประสงค์/เป้าหมาย/ตัวชี้วัด

วัตถุประสงค์ของการจัดการความรู้ ในรายงานผลผลิตของการจัดการความรู้ ฉบับนี้ คือ

1. เพื่อเป็นต้นแบบองค์ความรู้ในการพัฒนาโครงการที่อยู่อาศัยที่มีการสร้างอาชีพและสร้างรายได้ภายในโครงการ โดยการแบ่งพื้นที่จัดประโยชน์ในโครงการออกเป็นสัดส่วนตามแนวคิดทฤษฎีใหม่ตามแนวทางเศรษฐกิจพอเพียง

2. บุคลากรมีความรู้ ความเข้าใจในเรื่องเศรษฐกิจสุขประชาและสามารถนำองค์ความรู้ไปประยุกต์ใช้ในโครงการสุขประชา

3. ผู้รับจ้างบริหารชุมชนได้แนวทางในการบริหารจัดการโครงการ (ระยะยาว)

4. ลูกบ้าน ได้แนวการสร้างรายได้ตามแนวคิดทฤษฎีใหม่ตามแนวทางเศรษฐกิจพอเพียง (ระยะยาว)

5. ราชการส่วนท้องถิ่น ได้ทราบแนวทางและทิศทางในการบริหารพัฒนาชุมชนของตนเอง (ระยะยาว)

จากวัตถุประสงค์ข้างต้น ได้กำหนดขอบเขต KM เป้าหมาย KM (Desire State) และหน่วยที่วัดผลได้เป็นรูปธรรม โดยมีรายละเอียดและผลการดำเนินงาน ดังนี้

ขอบเขต KM : เศรษฐกิจสุขประชา : เกษตรอินทรีย์ (การเพาะเห็ด)

เป้าหมาย KM (Desired State)	หน่วยที่วัดผลได้เป็นรูปธรรม	ผลการดำเนินงาน
เป้าหมาย KM ที่ 1 : ได้ต้นแบบการพัฒนากิจกรรมทางเศรษฐกิจในโครงการสุขประชา	1.1 จำนวนรูปแบบการพัฒนากิจกรรมทางเศรษฐกิจในโครงการสุขประชา: เกษตรอินทรีย์ (การเพาะเห็ด) จำนวน 1 รูปแบบ 1.2 คู่มือการพัฒนากิจกรรมทางเศรษฐกิจได้รับการอนุมัติจาก ผช.ผว. ที่คุมสายงาน ก่อนวันที่ 30 กรกฎาคม 2564	1.1 จำนวนรูปแบบการพัฒนากิจกรรมทางเศรษฐกิจในโครงการสุขประชา: เกษตรอินทรีย์ (การเพาะเห็ด) จำนวน 1 รูปแบบ 1.2 คู่มือการพัฒนากิจกรรมทางเศรษฐกิจได้รับการอนุมัติจาก ผช.ผว. ที่คุมสายงานแล้วเสร็จวันที่ 6 กรกฎาคม 2564
เป้าหมาย KM ที่ 2 : ยกระดับรายได้ครัวเรือนของผู้อยู่อาศัยด้วยการพัฒนาเศรษฐกิจชุมชนอย่างครบวงจร	2.1 จำนวนรายประชาชนที่ได้ประโยชน์ (ระยะยาว) 2.2 มูลค่าเพิ่มรายได้ของประชาชน (ระยะยาว)	2.1 จำนวนรายประชาชนที่ได้ประโยชน์ (ระยะยาว) 2.2 มูลค่าเพิ่มรายได้ของประชาชน (ระยะยาว)

สรุปแล้ว ผลการดำเนินการเป็นไปตามวัตถุประสงค์และเป้าหมาย KM ที่กำหนด โดยมีผลการดำเนินงานที่ได้ตามที่กำหนดในเป้าหมาย KM ที่ 1 และมีผลการดำเนินงานที่ดีกว่า/ได้ตามที่กำหนด

## บทเรียนความสำเร็จที่เกิดขึ้น

จากการดำเนินการตามแผนการจัดการความรู้ (KM Action Plan) และผลการดำเนินการ พบว่า บทเรียนความสำเร็จที่เกิดขึ้น เป็นดังนี้

1. กระบวนการส่งเสริมให้เกิดต้นแบบเศรษฐกิจสุภาพระชา สิ่งสำคัญคือ การสร้างเสริมบุคคลากรให้มีความรู้ความเข้าใจถึงรายละเอียดโครงการบ้านเช่าเคหะสุขประชา วัตถุประสงค์ เป้าหมาย และแนวคิดในการที่อยู่อาศัยพร้อมอาชีพ

2. การคิดเชิงนวัตกรรม (Innovative Thinking) สามารถทำให้เกิดสิ่งใหม่ๆ ที่ช่วยแก้ปัญหา หรือพัฒนาสิ่งใหม่ๆ ตอบสนองลูกค้าด้วยกระบวนการใหม่ ที่สามารถสร้างคุณค่าและประโยชน์ให้กับองค์กร

3. กระบวนการส่งเสริมให้เกิดนวัตกรรม ต้องอาศัยความร่วมมือ และการมีส่วนร่วม (Collaboration) ของคนในองค์กร/ฝ่ายต่างๆ (Cross functional teamwork) ในการพัฒนาโครงการ

บทเรียนความสำเร็จที่เกิดขึ้นในส่วนข้อที่ 2 และ 3 นั้นเป็นโครงการระยะยาวที่จะเกิดขึ้น หลังจากโครงการก่อสร้างแล้วเสร็จ จะนำนวัตกรรมมาใช้ในโครงการการทำเกษตรอินทรีย์ (การเพาะเห็ด) โดยอาจจะมีการนำเทคโนโลยีอินเทอร์เน็ตสมัยมาพัฒนา “ตู้เพาะเห็ดอัตโนมัติ” เพื่อแก้ไขปัญหาผลผลิตเห็ดอัตรากาเกิดดอกเห็ดต่ำ เนื่องจากการเปลี่ยนแปลงของสภาวะแวดล้อมในปัจจุบัน โดยนวัตกรรมนี้จะช่วยส่งเสริมการสร้างรายได้และลดรายจ่ายค่าครองชีพในภาคครัวเรือน และพัฒนาช่องทางสู่เชิงธุรกิจในอนาคต

(ที่มา : อาจารย์พิทักษ์ สถิตววรรณะ (โทร. 089-738-6158) อาจารย์ประจำภาควิชาวิศวกรรมศาสตร์ มทร.ศรีวิชัย)

## ปัจจัยที่ทำให้เกิดผลสำเร็จ

ผลสำเร็จของการดำเนินการตามแผนการจัดการความรู้ เกิดจากปัจจัยที่ทำให้เกิดผลสำเร็จ ดังนี้

1. ผู้บริหารให้ความสำคัญและการสนับสนุนช่วยผลักดันการดำเนินการให้สำเร็จ
2. บุคลากรและหน่วยงานที่เกี่ยวข้อง ให้ความร่วมมือในการดำเนินการขับเคลื่อนให้บรรลุเป้าหมาย

## จุดที่ต้องการปรับปรุงแก้ไข



เนื่องจากการดำเนินงานที่ไม่ได้มีการนำมาปฏิบัติและดำเนินการใช้จริง ซึ่งเป็นโครงการต้นแบบด้านเศรษฐกิจสุภาพระชา อยู่ระหว่างดำเนินการก่อสร้างจึงไม่สามารถประเมินผลการดำเนินงานได้ จะมีการประเมินการดำเนินงานว่าบรรลุเป้าหมายหรือไม่นั้น จะมีการดำเนินงานในปีถัดไป หรือเมื่อโครงการบ้านเช่าสำหรับผู้มีรายได้น้อย บ้านเคหะสุขประชา ดำเนินการก่อสร้างแล้วเสร็จ



## บทที่ 6 ผลการดำเนินงานการจัดการความรู้

### การดำเนินการและผลการดำเนินการตามแผนการจัดการความรู้

กรอบขั้นตอนการจัดการความรู้	กิจกรรม/วิธีการสู่ความสำเร็จ	ผลการดำเนินการ
1. การบ่งชี้ความรู้	1.1 ค้นหาข้อมูล/สอบถามผู้รู้	ได้ข้อมูลและรายละเอียดเกี่ยวกับการพัฒนากิจกรรมทางเศรษฐกิจในโครงการสุพรรณฯ: เกษตรอินทรีย์ (การเพาะเห็ด)
	1.2 ระบุความรู้ที่จำเป็น	ได้แผนที่ความรู้กระบวนการพัฒนากิจกรรมทางเศรษฐกิจในโครงการสุพรรณฯ : เกษตรอินทรีย์ (การเพาะเห็ด)
2. การสร้างและแสวงหาความรู้	2.1 แสวงหาความรู้เกี่ยวกับกระบวนการส่งเสริมให้เกิดนวัตกรรม	ได้ชุดความรู้ที่สร้างขึ้น จากสืบค้นข้อมูลลงพื้นที่พบนักปราชญ์และจากฝ่าย สท.
3. การจัดการความรู้ให้เป็นระบบ	3.1 รวบรวมและจัดกลุ่มความรู้	ได้จัดกลุ่มความรู้และระบุในคู่มือเศรษฐกิจสุพรรณฯ
	3.2 จัดทำเอกสาร/ไฟล์องค์ความรู้	ได้ไฟล์คู่มือขั้นตอนปฏิบัติสำหรับการพัฒนาโครงการทางเศรษฐกิจในโครงการสุพรรณฯ : เกษตรอินทรีย์ (การเพาะเห็ด)
	3.3 จัดทำทะเบียนผู้เชี่ยวชาญ	ได้ทะเบียนผู้เชี่ยวชาญ 5 คน ดังนี้ 1. นายมงคล จันทสี ผู้ช่วยผู้ว่าการการเคหะแห่งชาติ 2. นายบรรยเวกษก์ แก้วขวัญ ผู้อำนวยการฝ่ายพัฒนาสินทรัพย์และลงทุน 3. นางสาวสุวรรณา รัตสร ผู้ดำเนินการกองร่วมลงทุนกับภาคเอกชน 4. นางขวัญข้าว ประสิทธิ์ศรี วิศวกร 7 กองร่วมลงทุนกับภาคเอกชน 5. นางสาววิตรี ขุนอ่อน พนักงานวิเคราะห์นโยบายและแผน 6 กองร่วมลงทุนกับภาคเอกชน
4. การประมวลและกลั่นกรองความรู้	4.1 สรรหาผู้ตรวจสอบความรู้	ได้ผู้ตรวจสอบความรู้กระบวนการส่งเสริมให้เกิดนวัตกรรม 1 คน
	4.2 ตรวจสอบและกลั่นกรองความรู้	หัวข้อหลัก/หัวข้อย่อยของความรู้ ได้รับการตรวจสอบแล้วทั้งหมด
	4.3 จัดเก็บความรู้เข้าคลังความรู้	ได้ไฟล์คู่มือขั้นตอนปฏิบัติสำหรับการพัฒนาโครงการทางเศรษฐกิจในโครงการสุพรรณฯ: เกษตรอินทรีย์ (การเพาะเห็ด) เก็บใน Data2 แล้ว
5. การเข้าถึงความรู้	5.1 สื่อสารวิธีการเข้าถึงความรู้	บุคลากรที่ควรรับทราบถึงคู่มือฯ คิดเป็นร้อยละ 100 กองร่วมลงทุนกับภาคเอกชน 1. นางสาวประภารัตติ สวัสดิสาร พนักงานจัดการทรัพย์สิน 5 2. นายคณินณัฐ โอฬารวงศ์สกุล สถาปนิก 3 3. นายกิตติชาติ ลั่นศิริ นิตกร 3 4. นางสาวลลิตา รัตนา พนักงานวิเคราะห์นโยบายและแผน 3 5. นางสาวสุธิดา พิทักษ์ผลไพศาล พนักงานวิเคราะห์นโยบายและแผน 3
		<b>กิจกรรม/วิธีการสู่ความสำเร็จ</b>
	5.2 ส่งเสริมบุคลากรให้เข้าถึงความรู้	บุคลากรที่ควรเข้าถึงคู่มือฯ คิดเป็นร้อยละ 100 กองร่วมลงทุนกับภาคเอกชน 1. นางสาวประภารัตติ สวัสดิสาร พนักงานจัดการทรัพย์สิน 5 2. นายคณินณัฐ โอฬารวงศ์สกุล สถาปนิก 3 3. นายกิตติชาติ ลั่นศิริ นิตกร 3 4. นางสาวลลิตา รัตนา พนักงานวิเคราะห์นโยบายและแผน 3 5. นางสาวสุธิดา พิทักษ์ผลไพศาล พนักงานวิเคราะห์นโยบายและแผน 3
6. การแบ่งปันแลกเปลี่ยนความรู้	6.1 แลกเปลี่ยนเรียนรู้ในฝ่ายและระหว่างฝ่ายทั้งองค์กร	1. นายอธิวัฒน์ ศิลาม่อม ผู้อำนวยการฝ่ายปรับปรุงและบำรุงรักษาชุมชน อดีตผู้อำนวยการฝ่ายฟื้นฟูและพัฒนาเมืองชุมชนดินแดง 2. นางชญาทิพย์ โควินทเศรษฐ์ ผู้อำนวยการฝ่ายบริหารงานชุมชน 3

		<p><u>กองร่วมลงทุนกับภาคเอกชน</u></p> <p>1. นางสาวประภารัตติ สวัสดิสาร พนักงานจัดการทรัพย์สิน 5</p> <p>2. นายคณินณัฐ โอฬารวงศ์สกุล สถาปนิก 3</p> <p>3. นายกิตติชาติ ลั่นศิริ นิติกร 3</p> <p>4. นางสาวลลิตา รัตนา พนักงานวิเคราะห์นโยบายและแผน 3</p> <p>5. นางสาวสุธิตา พิทักษ์ผลไพศาล พนักงานวิเคราะห์นโยบายและแผน 3</p>
	6.2 ฐานวิธีปฏิบัติที่ดีของหน่วยงานภายนอกองค์กร ดูแปลงเกษตรอินทรีย์	จำนวน 1 หน่วยงานภายนอก คือ โครงการบ้านเอื้ออาทร สมุทรปราการ บางพลี
7. การเรียนรู้	7.1 ทดสอบแนวคิด	การนำองค์ความรู้ไปปฏิบัติและเรียนรู้ให้กับชาวบ้านในโครงการบ้านเอื้ออาทรสมุทรปราการ บางพลี ได้เนื่องจากสถานการณ์โควิด-19 จึงไม่สามารถลงพื้นที่ในการทดสอบองค์ความรู้ ฝ่าย สท. จึงดำเนินการเสนอองค์ความรู้ดังกล่าวให้กับผู้บริหารระดับสูงในองค์กร โดยขอข้อเสนอแนะ/ปรับปรุง เพื่อให้ในการปรับปรุงองค์ความรู้ในปีถัดไป
	 <p>นายอิววัฒน์ ศิลาหม่อม ผู้อำนวยการฝ่ายปรับปรุงและบำรุงรักษาชุมชน อดีตฝ่ายฟื้นฟูและพัฒนาเมืองชุมชนดินแดง</p>	<p><u>ข้อเสนอแนะ</u></p> <ol style="list-style-type: none"> <li>1. การบริหารจัดการ</li> <li>2. การหาภาคีเครือข่ายในการจัดทำโครงการเกษตรอินทรีย์ : เพาะเห็ด</li> <li>3. ควรมีการอบรมให้ความรู้ความเข้าใจกับลูกบ้านก่อนการเข้าอยู่</li> <li>4. ควรมีการจัดทำรัฐวิสาหกิจชุมชน เพื่อความสะดวกในการบริหารจัดการ</li> <li>5. ควรมีการปลูกพืชเกษตรอินทรีย์มากกว่า 1 อย่าง เช่นในพื้นที่ที่มีการปลูกเห็ด ควรมีการปลูกผักสวนครัวต่างๆ เพื่อให้ลูกบ้านใช้ในการดำรงชีวิต</li> <li>6. หากโครงการเกิดขึ้นแล้วควรมีการจัดทำธนาคารขยะ</li> <li>7. ควรมีการส่งเสริมให้ลูกบ้านมีส่วนร่วมในการทำเกษตรอินทรีย์</li> </ol>
	 <p>นางชญาทิพย์ ไควินทเศรษฐ ผู้อำนวยการฝ่ายบริหารงานชุมชน 3</p>	<p><u>ข้อเสนอแนะ</u></p> <ol style="list-style-type: none"> <li>1. ควรมีการสื่อสารให้กับคนในองค์กรและลูกบ้านทราบถึง การเข้าบ้านพร้อมอาชีพ เนื่องจากลูกบ้านส่วนใหญ่คุ้นเคยกับการเข้าบ้านที่ได้กรรมสิทธิ์ อาจจะมีการเปลี่ยนเป็นการขายโครงการในอนาคต</li> <li>2. ควรมีบริหารจัดการในชุมชน</li> <li>3. ควรมีการปลูกผักหลากหลายในโครงการไม่ใช้มีแค่เห็ดอย่างเดียว</li> <li>4. ควรมีการแบ่งโซนการทำเกษตรอินทรีย์</li> </ol>

### องค์ความรู้ที่ได้จากการจัดการความรู้ :

ต้นแบบเศรษฐกิจสุขประชา : เกษตรอินทรีย์ (การเพาะเห็ด)

### ผลจากการนำองค์ความรู้ไปใช้

1. กคช. มีองค์ความรู้ที่สามารถประยุกต์ใช้ในการสร้างแนวคิดเกี่ยวกับต้นแบบเศรษฐกิจสุขประชา : เกษตรอินทรีย์ (การเพาะเห็ด)
2. ผู้ปฏิบัติงานมีความรู้ความเข้าใจมากขึ้น และยังมีความรู้ความเข้าใจเกี่ยวกับเรื่องเศรษฐกิจสุขประชา
3. ผู้รับจ้างบริหารชุมชนได้แนวทางในการบริหารจัดการโครงการ เพื่อพัฒนากิจกรรมทางเศรษฐกิจในโครงการสุขประชา (ระยะยาว)
4. ลูกบ้าน ได้แนวการสร้างรายได้ตามแนวคิดทฤษฎีใหม่ตามแนวทางเศรษฐกิจพอเพียง (ระยะยาว)
5. ราชการส่วนท้องถิ่น ได้ทราบแนวทางและทิศทางในการบริหารพัฒนาชุมชนของตนเอง (ระยะยาว)

## สรุปผลการดำเนินงาน

ขอบเขต KM : เศรษฐกิจสุขประชา : เกษตรอินทรีย์ (การเพาะเห็ด)

เป้าหมาย KM (Desired State)	หน่วยที่วัดผลได้เป็นรูปธรรม	ผลการดำเนินงาน
เป้าหมาย KM ที่ 1 : ได้ต้นแบบการพัฒนากิจกรรมทางเศรษฐกิจในโครงการสุขประชา	1.1 จำนวนรูปแบบการพัฒนากิจกรรมทางเศรษฐกิจในโครงการสุขประชา: เกษตรอินทรีย์ (การเพาะเห็ด) จำนวน 1 รูปแบบ 1.2 คู่มือการพัฒนากิจกรรมทางเศรษฐกิจได้รับการอนุมัติจาก ผช.ผว. ที่คุมสายงาน ก่อนวันที่ 30 กรกฎาคม 2564	1.1 จำนวนรูปแบบการพัฒนากิจกรรมทางเศรษฐกิจในโครงการสุขประชา: เกษตรอินทรีย์ (การเพาะเห็ด) จำนวน 1 รูปแบบ 1.2 คู่มือการพัฒนากิจกรรมทางเศรษฐกิจได้รับการอนุมัติจาก ผช.ผว. ที่คุมสายงานแล้วเสร็จวันที่ 9 กรกฎาคม 2564
เป้าหมาย KM ที่ 2 : ยกระดับรายได้ครัวเรือนของผู้อยู่อาศัยด้วยการพัฒนาเศรษฐกิจชุมชนอย่างครบวงจร	2.1 จำนวนรายประชาชนที่ได้ประโยชน์ (ระยะยาว) 2.2 มูลค่าเพิ่มรายได้ของประชาชน (ระยะยาว)	2.1 จำนวนรายประชาชนที่ได้ประโยชน์ (ระยะยาว) 2.2 มูลค่าเพิ่มรายได้ของประชาชน (ระยะยาว)

สรุปแล้ว ผลการดำเนินการเป็นไปตามวัตถุประสงค์และเป้าหมาย KM ที่กำหนด โดยมีผลการดำเนินงานที่ได้ตามที่กำหนดในเป้าหมาย KM ที่ 1 และมีผลการดำเนินงานที่ดีกว่า/ได้ตามที่กำหนด

### ข้อเสนอแนะเพื่อดำเนินการขั้นต่อไป

1. ควรสนับสนุนงบประมาณสำหรับการพัฒนากิจกรรมทางเศรษฐกิจในโครงการสุขประชาอย่างต่อเนื่อง
2. ควรให้ผู้เชี่ยวชาญด้านนวัตกรรมเกี่ยวกับเกษตรอินทรีย์ (การเพาะเห็ด) ถ่ายทอดความรู้และประสบการณ์ให้กับบุคลากรในองค์กรให้มีความรู้ความเข้าใจ เพื่อให้สามารถนำต้นแบบดำเนินการใช้ในการปฏิบัติงานจริงได้
3. ควรพัฒนาต่อยอดกระบวนการต้นแบบการพัฒนากิจกรรมทางเศรษฐกิจในโครงการสุขประชา โดยการส่งเสริมให้เกิดนวัตกรรม เพื่อนำไปสู่องค์กรแห่งนวัตกรรมอย่างยั่งยืน

หมายเหตุ: ดำเนินการแล้วเสร็จภายในวันที่ 16 สิงหาคม 2564

## บรรณานุกรม (โปรดระบุ ถ้ามี)

การพัฒนาที่อยู่อาศัยเพื่อผู้มีรายได้น้อย บทความ โดย : Chantawon.U | เมษายน 15, 2016 |

ข่าวประชาสัมพันธ์การเคหะฯ เปิดจอง “เคหะสุขประชา บ้านพร้อมอาชีพ” นำร่อง “คลองกรุง” และ “ร่มเกล้า” วันที่ 23 มีนาคม 2564 - 11:46 น.

ทะเบียนผู้เช่า  
โครงการบ้านเช่าสำหรับผู้มีรายได้น้อย  
(บ้านเกษะสุขประชา)

## ทะเบียนผู้เชี่ยวชาญ



ชื่อ-นามสกุล	นายมงคล จันทษี ผู้ช่วยผู้ว่าการการเคหะแห่งชาติ
วุฒิการศึกษา	- ปริญญาตรี วิศวกรรมศาสตร์ (โยธา) : สย 10415 - ปริญญาโท บริหารธุรกิจ - GPV : การประเมินมูลค่าทรัพย์สิน : สม.625
ประวัติการทำงาน	- การเคหะแห่งชาติ (2538-ปัจจุบัน) - บริษัท อิตาเลียนไทย จำกัด (มหาชน) - บรรษัทบริหารสินทรัพย์แห่งประเทศไทย (บสท.)
องค์ความรู้	1. Project High list โครงการร่วมทุน (PPP) , โครงการ TOD , โครงการเคหะชนบท , โครงการเคหะสุขประชา 2. ด้านธุรกิจอสังหาริมทรัพย์ : การศึกษาความเป็นไปได้ของโครงการ (Feasibility Study) 3. การประเมินมูลค่าทรัพย์สิน : ประเภทสินทรัพย์เพื่อการลงทุนและการควบคุมกิจการ 4. การออกแบบวิศวกรรมโครงสร้าง : งานวิศวกรรมโครงสร้างอาคารในระบบ Pre-Fabrication system งานโรงงาน , และโครงสร้างทางปฐพีกลศาสตร์ 5. งานบริหารจัดการก่อสร้าง (Project Management) และการประเมินศักยภาพของโครงการ เพื่อขอสินเชื่อจากสถาบันการเงินทั้งในและต่างประเทศ 6. งานช่วยเหลือทางสังคม มูลนิธิ การกุศล : ที่เกี่ยวข้องกับการออกแบบโบราณสถานบูรณะถาวรวัตถุของอุโบสถ วัด โรงเรียน

## ทะเบียนผู้เชี่ยวชาญ



ชื่อ-นามสกุล	นายบรรยเวกษ์ แก้วขวัญ ผู้อำนวยการฝ่ายพัฒนาสินทรัพย์และลงทุน (สท.)
วุฒิการศึกษา	- ปริญญาตรี เศรษฐศาสตร์ - ปริญญาโท การบริหารธุรกิจ
ประวัติการทำงาน	- ฝ่ายพัฒนาสินทรัพย์และลงทุน ผู้อำนวยการฝ่าย
องค์ความรู้	- บริหารจัดการทรัพย์สิน - การจัดประโยชน์ในชุมชน - การร่วมลงทุนกับภาคเอกชน - การพัฒนาพื้นที่เชิงธุรกิจ

## ทะเบียนผู้เชี่ยวชาญ



ชื่อ-นามสกุล	นางสาวสุวรรณา รัตสาร ผู้อำนวยการกองร่วมลงทุนกับภาคเอกชน
วุฒิการศึกษา	- ปริญญาตรี บริหารธุรกิจบัณฑิต สาขาการเงินและการธนาคาร มหาวิทยาลัยศรีปทุม - ปริญญาโท บริหารธุรกิจมหาบัณฑิต สาขาการเงินและการธนาคาร มหาวิทยาลัยศรีปทุม
ประวัติการทำงาน	- ฝ่ายบริหารความเสี่ยงองค์กร กองควบคุมภายใน - ฝ่ายพัฒนาสินทรัพย์และลงทุน ผู้อำนวยการกองร่วมลงทุนกับภาคเอกชน (ปัจจุบัน)
องค์ความรู้	- การบริหารความเสี่ยง - การควบคุมภายใน - การบริหารความต่อเนื่องทางธุรกิจ - กระบวนการดำเนินการเศรษฐกิจสุภาพระชา - กระบวนการร่วมลงทุนกับภาคเอกชน



## ทะเบียนผู้เชี่ยวชาญ



ชื่อ-นามสกุล	นางขวัญข้าว ประสิทธิ์ศรี วิศวกร 7 กองร่วมลงทุนกับภาคเอกชน
วุฒิการศึกษา	วศ.บ. , วิศวกรรมศาสตรบัณฑิต สาขาวิศวกรรมโยธา มหาวิทยาลัยนเรศวร วศ.ม. , วิศวกรรมศาสตรมหาบัณฑิต สาขาวิศวกรรมสิ่งแวดล้อม และการจัดการ สถาบันเทคโนโลยีแห่งเอเชีย
ประวัติการทำงาน	- ศูนย์พัฒนาการออกแบบและวิศวกรรม กองวิจัยและออกแบบ - ฝ่ายวิชาการพัฒนาที่อยู่อาศัย กองความร่วมมือทางวิชาการ - ฝ่ายบริหารสินทรัพย์ กองร่วมลงทุนกับภาคเอกชน (ปัจจุบัน)
องค์ความรู้	- เรื่องการวิเคราะห์พื้นที่ที่มีศักยภาพในการพัฒนาโครงการที่อยู่อาศัยสำหรับผู้มีรายได้น้อย (บ้านเคหะสุขประชา) - กระบวนการร่วมลงทุนกับภาคเอกชน - ด้านการตรวจสอบอาคารและการถมดิน - การวิจัยและออกแบบอาคาร

## ทะเบียนผู้เชี่ยวชาญ



ชื่อ-นามสกุล	นางสาววิตรี ชุนอ่อน พนักงานวิเคราะห์นโยบายและแผน 6 กองร่วมลงทุนกับภาคเอกชน
วุฒิการศึกษา	- ปริญญาตรี ภาควิชาการผังเมือง (ผังเมืองบัณฑิต) คณะสถาปัตยกรรมศาสตร์ และการผังเมือง มหาวิทยาลัยธรรมศาสตร์ - ปริญญาโท ภาควิชาการผังเมือง (ผังเมืองมหาบัณฑิต) คณะสถาปัตยกรรม ศาสตร์และการผังเมือง มหาวิทยาลัยธรรมศาสตร์
ประวัติการทำงาน	- ฝ่ายการฟื้นฟูและพัฒนาเมือง กองจัดรูปที่ดินและพัฒนาพื้นที่ - ฝ่ายนโยบายและแผน กองนโยบายและยุทธศาสตร์ - ฝ่ายบริหารสินทรัพย์และการลงทุน กองร่วมลงทุนกับภาคเอกชน (ปัจจุบัน)
องค์ความรู้	1. เรื่องกระบวนการมีส่วนร่วมของประชาชนเรื่องการฟื้นฟูเมือง พื้นที่ศึกษา เคหะชุมชนรามอินทรา กทม. 2. เรื่องการจัดรูปที่ดินเพื่อพัฒนาเมือง พื้นที่ศึกษา จ.ยโสธร, เคหะชุมชน เพชรบูรณ์ 3. การจัดทำโครงการการให้เอกชนร่วมลงทุนในกิจการของรัฐของการเคหะ แห่งชาติ 4. ผู้ช่วยเลขานุการคณะกรรมการให้เอกชนร่วมลงทุนในกิจการของรัฐของ การเคหะแห่งชาติ 5. การจัดทำ และประสานงานโครงการจัดทำบันทึกความเข้าใจ (MOU) 6. เรื่องการวิเคราะห์พื้นที่ที่มีศักยภาพในการพัฒนาโครงการที่อยู่อาศัยสำหรับผู้ มีรายได้น้อย (บ้านเคหะสุขประชา)

ภาคผนวก

แบบฟอร์มที่ใช้ในการจัดการความรู้

แบบฟอร์ม 1 ขอบเขต KM : KM Focus Area

แบบฟอร์ม 1 - ขอบเขต KM (KM Focus Areas) ของฝ่ายพัฒนาสินทรัพย์และลงทุน					
ขอบเขต KM ที่ (KM Focus Areas)	ประโยชน์ที่จะได้รับจากขอบเขต KM ที่มีต่อ				
	องค์กร กคช.	บุคลากรในองค์กร	ลูกค้าเชิงพาณิชย์	ลูกค้าเชิงสังคม	ผู้มีส่วนได้ส่วนเสียอื่นๆ (โปรดระบุ)
ต้นแบบเศรษฐกิจสุจริต : เกษตรอินทรีย์	1. กคช. มีองค์ความรู้ที่สามารถประยุกต์ใช้ในโครงการสุจริต	1. บุคลากรมีความรู้ความเข้าใจในเรื่องเศรษฐกิจสุจริต	1. ผู้รับจ้างบริหารชุมชนได้แนวทางในการบริหารจัดการโครงการ	1. ลูกบ้าน - ได้แนวการสร้างรายได้ ตามแนวคิดทฤษฎีใหม่ตามแนวทางเศรษฐกิจพอเพียง - การบริหารจัดการสามารถนำระบบไอทีมาสนับสนุนกิจกรรมทางการเกษตร - การกระจายสินค้าโดยมีระบบโลจิสติกมีการกระจายสินค้าโดยใช้แอป	1. ราชการส่วนท้องถิ่น - ได้ทราบแนวทางและทิศทางในการบริหารพัฒนาชุมชนของตนเอง - เพื่อสร้างรายได้และยกระดับชุมชนให้เข้มแข็งและยั่งยืนได้
ผู้ทบทวน / ผู้อนุมัติ : ..... (ผู้อำนวยการฝ่าย/หัวหน้าคณะ) วันที่ ...../...../2564					

**แบบฟอร์ม 2 การตัดสินใจเลือกขอบเขต KM**

แบบฟอร์ม 2 - การตัดสินใจเลือกขอบเขต KM ของฝ่ายพัฒนาสินทรัพย์และลงทุน	
เกณฑ์การกำหนดขอบเขต KM	ต้นแบบเศรษฐกิจสุจริตประชา : เกษตรอินทรีย์
1. สอดคล้องกับทิศทางและยุทธศาสตร์ (จำเป็นต่อการดำเนินยุทธศาสตร์ขององค์กร)	วัตถุประสงค์เชิงยุทธศาสตร์ที่ 1 การพัฒนาที่อยู่อาศัยสำหรับประชาชน โดยเฉพาะผู้มีรายได้น้อยให้มีคุณภาพชีวิตที่ดี กลยุทธ์ 1.1 เพิ่มโอกาสเข้าถึงความมั่นคงด้านที่อยู่อาศัยให้กลุ่มเป้าหมาย
2. ความรู้เป็น core competency ของ กคช. (จำเป็นต่อความยั่งยืนขององค์กร)	CC2 สามารถยกระดับชุมชนให้เป็นต้นแบบชุมชนเข้มแข็ง พึ่งพาตนเองได้อย่างยั่งยืน ผ่านกระบวนการสร้างภาคีเครือข่ายทั้งภาครัฐและเอกชนได้
3. ความรู้เป็นนวัตกรรมใหม่ๆ	สามารถต่อยอดสู่นวัตกรรม - การบริหารจัดการสามารถนำระบบไอทีมาสนับสนุนกิจกรรมทางการเกษตร - การกระจายสินค้าโดยมีระบบโลจิสติกส์มีการกระจายสินค้าโดยใช้แอป
4. ต้องทำ คนส่วนใหญ่ในองค์กรต้องการ	มีความต้องการองค์ความรู้ดังกล่าวบางส่วน
5. ความรู้สามารถนำมาใช้แก้ปัญหาต่างๆ ได้	สามารถนำไปแก้ปัญหาค่าความยากจน การยกระดับชีวิตของผู้อาศัยในโครงการสุจริตประชาให้พึ่งพาตนเองได้
6. เป็นความรู้ที่ต้องจัดการอย่างเร่งด่วน (เป็น Tacit Knowledge ของผู้ที่จะเกษียณอายุ และยังสามารถใช้ต่อเนื่องได้ในอนาคต)	เป็นโครงการเร่งด่วน ตามนโยบายรัฐบาล
7. เป็นความรู้ที่จำเป็นต่อการดำเนินธุรกิจในอนาคต	สอดคล้องกับทิศทางการดำเนินธุรกิจในระยะยาว (รูปแบบการเช่า)
8. เป็นความรู้ที่ใช้ในการแข่งขันทางธุรกิจ หรือ เพิ่ม Competitive Advantage หรือ Work Efficiency	ไม่ใช่
9. เป็นความรู้ที่ใช้ในการทำงานในจุดที่ต้องควบคุม (Control point) หรือ ขั้นตอนที่มีความเสี่ยง (Critical step)	ไม่ใช่
10. ความรู้อื่น ๆ ระบุ.....	ไม่มี
ผู้ทบทวน / ผู้อนุมัติ : ..... (ผู้อำนวยการฝ่าย/หัวหน้าคณะ)	
วันที่ ...../...../2564	

**แบบฟอร์ม 3 เป้าหมาย KM (Desired State)**

แบบฟอร์มที่ 3 - เป้าหมาย KM (Desired State) ของฝ่ายพัฒนาสินทรัพย์และลงทุน	
ขอบเขต KM (KM Focus Area) คือ ต้นแบบเศรษฐกิจสุขประชา : เกษตรอินทรีย์	
เป้าหมาย KM (Desired State)	หน่วยที่วัดผลได้เป็นรูปธรรม
เป้าหมาย KM ที่ 1 ได้ต้นแบบการพัฒนากิจกรรมทางเศรษฐกิจในโครงการสุขประชา : เกษตรอินทรีย์	1.1 จำนวนรูปแบบการพัฒนากิจกรรมทางเศรษฐกิจในโครงการสุขประชา: เกษตรอินทรีย์ 1.2 คู่มือการพัฒนากิจกรรมทางเศรษฐกิจได้รับการอนุมัติจาก ผ.พ.ว. ที่คุมสายงาน ก่อนวันที่ 30 กรกฎาคม 2564
เป้าหมาย KM ที่ 2 ยกระดับรายได้ครัวเรือนของผู้อยู่อาศัยด้วยการพัฒนาเศรษฐกิจชุมชนอย่างครบวงจร	2.1 จำนวนรายประชาชนที่ได้ประโยชน์ (ระยะยาว) 2.2 มูลค่าเพิ่มรายได้ของประชาชน (ระยะยาว)
<p><b>เป้าหมาย KM ที่องค์กรต้องการทำ :</b> ต้นแบบเศรษฐกิจสุขประชา : เกษตรอินทรีย์ (การเพาะเห็ด)</p> <p>โดยมีเหตุผลในการคัดเลือกองค์ความรู้นี้ คือ ต้นแบบเศรษฐกิจสุขประชา : เกษตรอินทรีย์ (การเพาะเห็ด) สอดคล้องและตอบสนองกับแผนยุทธศาสตร์การเคหะแห่งชาติ พ.ศ.2561-2565 (ฉบับปรับปรุง ปี 2562) ในส่วนของวัตถุประสงค์เชิงยุทธศาสตร์ที่ 1 การพัฒนาที่อยู่อาศัยสำหรับประชาชน โดยเฉพาะผู้มีรายได้น้อยให้มีคุณภาพชีวิตที่ดี กลยุทธ์ 1.1 เพิ่มโอกาสเข้าถึงความมั่นคงด้านที่อยู่อาศัยให้กลุ่มเป้าหมาย เนื่องจากตามที่ ครม. เมื่อวันที่ 30 มิ.ย. 2563 ให้จัดทำโครงการบ้านเคหะสุขประชาตามที่กระทรวง พม. นำเสนอ เพื่อสร้างความมั่นคงด้านที่อยู่อาศัยให้กับประชาชนกลุ่มผู้มีรายได้น้อย ในช่วงเศรษฐกิจของประเทศได้รับผลกระทบจากการแพร่ระบาดของโรคติดเชื้อไวรัสโคโรนา 2019 (COVID-19) และเพื่อถวายเป็นพระราชกุศลเนื่องในโอกาสวันเฉลิมพระชนมพรรษาพระบาทสมเด็จพระปรเมนทรรามาธิบดีศรีสินทรมหาวชิราลงกรณ พระวชิรเกล้าเจ้าอยู่หัว ในวันที่ 28 กรกฎาคม ของทุกปี คณะกรรมการการเคหะแห่งชาติมีนโยบายให้ในการดำเนินโครงการเศรษฐกิจสุขประชา ซึ่งเป็นโครงการที่มีการจัดสรรระบบพื้นที่เศรษฐกิจกับความเป็นอยู่ให้กับประชาชนอยู่ด้วยกัน เป็นการยกระดับรายได้ครัวเรือนของผู้อยู่อาศัยด้วยการพัฒนาเศรษฐกิจชุมชนอย่างครบวงจร เพื่อให้ผู้อยู่อาศัยมีบ้าน มีอาชีพ มีรายได้ มีความสุข โดยการจัดสรรประโยชน์ในรูปแบบเศรษฐกิจสุขประชา ซึ่งขึ้นอยู่กับความเหมาะสมและศักยภาพของพื้นที่</p> <p>ดังนั้น กคช. จึงจำเป็นต้องสร้างความรู้และจัดสรรรายได้จากกิจกรรมเศรษฐกิจสุขประชา โครงการดังกล่าว มีความท้าทายเป็นเรื่องใหม่ขององค์กรและผู้ปฏิบัติงาน เตรียมความพร้อมในการขับเคลื่อนยุทธศาสตร์ตลอดจนพัฒนาความรู้ความสามารถของบุคลากรตามสมรรถนะ และเพื่อตอบสนองภาระกิจหลักขององค์กร ในการพัฒนาที่อยู่อาศัยที่ได้มาตรฐานสำหรับประชาชนผู้มีรายได้น้อยในอนาคตต่อไป และเป็นการนำทฤษฎีเศรษฐกิจพอเพียงมาเป็นปรัชญาซึ่งถึงแนวการดำรงอยู่และปฏิบัติตนของประชาชนในทุกระดับ ตั้งแต่ระดับครอบครัว ระดับชุมชน จนถึงระดับรัฐ ทั้งในการพัฒนาและบริหารประเทศให้ดำเนินไปในทางสายกลาง โดยเฉพาะการพัฒนาเศรษฐกิจ เพื่อให้ก้าวทันต่อโลกยุคโลกาภิวัตน์</p> <p>ความพอเพียง หมายถึง ความพอประมาณ ความมีเหตุผล รวมถึงความจำเป็นที่จะต้องมีระบบภูมิคุ้มกันในตัวที่ดีพอสมควร ต่อการกระทบใดๆ อันเกิดจากการเปลี่ยนแปลงทั้งภายในภายนอก ทั้งนี้ จะต้องอาศัยความรอบรู้ ความรอบคอบ และความระมัดระวังอย่างยิ่งในการนำวิชาการต่างๆ มาใช้ในการวางแผนและการดำเนินการ ทุกขั้นตอน และขณะเดียวกัน จะต้องเสริมสร้างพื้นฐานจิตใจ</p>	

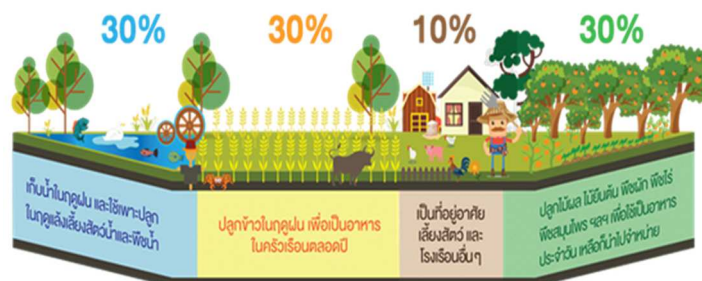
แบบฟอร์มที่ 3 - เป้าหมาย KM (Desired State) ของฝ่ายพัฒนาสินทรัพย์และลงทุน

(ต่อ)

ของคนในชาติ โดยเฉพาะเจ้าหน้าที่ของรัฐ นักทฤษฎี และนักธุรกิจในทุกระดับ ให้มีสำนึกในคุณธรรม ความซื่อสัตย์สุจริต และให้มีความรอบรู้ที่เหมาะสม ดำเนินชีวิตด้วยความอดทน ความเพียร มีสติ ปัญญา และความรอบคอบ เพื่อให้สมดุลและพร้อมต่อการรองรับการเปลี่ยนแปลงอย่างรวดเร็วและกว้างขวาง ทั้งด้านวัตถุ สังคม สิ่งแวดล้อม และวัฒนธรรมจากโลกภายนอกได้เป็นอย่างดี เศรษฐกิจพอเพียงถูกนำมาประยุกต์ใช้กับบริบทในประเทศไทย เพื่อมุ่งเน้นให้ผู้ผลิตหรือผู้บริโภค เริ่มต้นผลิตหรือบริโภคภายใต้ข้อกำหนดด้านรายได้หรือทรัพยากรที่มีอยู่ เพื่อลดการพึ่งพาและควบคุมการผลิตด้วยตนเองได้ แต่ไม่ได้หมายความว่าให้กระเบียด กระเสียนจนเกินสมควร หากแต่ควรตามอัตภาพของผู้ปฏิบัติ

นอกจากนี้ เศรษฐกิจพอเพียงสามารถประยุกต์ใช้เพื่อสร้างความมั่นคงทางเศรษฐกิจ โดยพื้นฐานประเทศไทยเป็นประเทศเกษตรกรรม จึงควรมุ่งเน้นที่เศรษฐกิจการเกษตรและความมั่นคงทางอาหาร เพื่อสร้างความมั่นคงให้เป็นระบบเศรษฐกิจในระดับหนึ่ง ซึ่งจะช่วยลดความเสี่ยงหรือความไม่มั่นคงทางเศรษฐกิจในระยะยาวได้ นำไปสู่การพัฒนาที่ยั่งยืน (Sustainable Development) เศรษฐกิจพอเพียงเป็นกรอบแนวคิดหรือหลักการ ในทางปฏิบัตินั้นมีเกษตรทฤษฎีใหม่เป็นแนวทางในการพัฒนาด้านเกษตรอย่างเป็นขั้นตอน โดยการจัดสรรที่ดินที่มีอยู่ออกเป็นสัดส่วนทั้งสำหรับอยู่อาศัยและที่ทำกิน ออกเป็น 4 ส่วน ตามอัตราส่วน 30:30:30:10 ดังนี้

- ส่วนที่ 1 ประมาณ 30% ขุดสระเก็บน้ำ เพื่อใช้เก็บน้ำในฤดูฝนและใช้เพื่อปลูกพืชในฤดูแล้ง ตลอดจนใช้เลี้ยงสัตว์น้ำ
- ส่วนที่ 2 ประมาณ 30% ให้ปลูกข้าวในฤดูฝน
- ส่วนที่ 3 ประมาณ 30% ให้ปลูกไม้ผล ไม้ยืนต้น พืชผัก พืชไร่ เพื่อใช้เป็นอาหาร
- ส่วนที่ 4 ประมาณ 10% เป็นที่อยู่อาศัยและโรงเรียนหรือเลี้ยงสัตว์อื่นๆ



การจัดสรรพื้นที่ทำกินและที่อยู่อาศัยตามแนวทางเกษตรทฤษฎีใหม่

ผู้ทบทวน / ผู้อนุมัติ : ..... (ผู้อำนวยการฝ่าย/หัวหน้าคณะ)

วันที่ ...../...../2564

แบบฟอร์ม 4 แผนการจัดการความรู้

แบบฟอร์ม 4 – แผนการจัดการความรู้ (KM Action Plan) ตามกระบวนการจัดการความรู้ (KM Process)								
ชื่อฝ่าย/คณะ : ฝ่ายพัฒนาสินทรัพย์และลงทุน ขอบเขต KM (KM Focus Area) : : ต้นแบบเศรษฐกิจสุพรรณ : เกษตรอินทรีย์ (การเพาะเห็ด)								
เป้าหมาย KM (Desired State) : ได้ต้นแบบการพัฒนากิจกรรมทางเศรษฐกิจในโครงการสุพรรณ								
หน่วยที่วัดผลได้เป็นรูปธรรม : 1.1 จำนวนรูปแบบการพัฒนากิจกรรมทางเศรษฐกิจในโครงการสุพรรณ: เกษตรอินทรีย์ (การเพาะเห็ด)								
1.2 คู่มือการพัฒนากิจกรรมทางเศรษฐกิจได้รับการอนุมัติจาก ผช.ผว. ที่คุมสายงาน ก่อนวันที่ 30 กรกฎาคม 2564								
ลำดับ	กรอบขั้นตอนการจัดการความรู้	กิจกรรม/วิธีการสู่ความสำเร็จ	ระยะเวลา	ตัวชี้วัด	เป้าหมาย	เครื่องมือ/อุปกรณ์	งบประมาณ	ผู้รับผิดชอบ
1	การบ่งชี้ความรู้	1.1 ค้นหาข้อมูล/สอบถามผู้รู้	22 มี.ค. 64	จำนวนข้อมูล/ผู้รู้	3 ข้อมูล	แผนที่ความรู้	-	ฝ่าย สท.
		1.2 ระบุความรู้ที่จำเป็น	31 มี.ค. 64	จำนวนแผนที่ความรู้	1 แผนที่			
2	การสร้างและแสวงหาความรู้	2.1 แสวงหาความรู้	19 เม.ย. 64	ชุดความรู้ที่แสวงหา	5 ชุด	ฐานความรู้	-	ฝ่าย สท.
3	การจัดความรู้ให้เป็นระบบ	3.1 รวบรวมและจัดกลุ่มความรู้	30 เม.ย. 64	โครงสร้างกลุ่มความรู้	1 ผังโครงสร้าง	ฐานความรู้	-	ฝ่าย สท.
		3.2 จัดทำเอกสาร/ไฟล์องค์ความรู้ (Explicit Knowledge)		ร้อยละเอกสาร/ไฟล์องค์ความรู้ที่ได้จัดทำ	ร้อยละ 100			
		3.3 จัดทำทะเบียนผู้เชี่ยวชาญ		จำนวนผู้เชี่ยวชาญ	3 คน			
4	การประมวลและกลั่นกรองความรู้	4.1 สรรหาผู้ตรวจสอบความรู้	1 พ.ค. 64	จำนวนผู้ตรวจสอบ	อย่างน้อย 3 คน	CoP	-	ฝ่าย สท.
		4.2 ตรวจสอบและกลั่นกรองความรู้	30 มิ.ย. 64	ร้อยละความรู้ที่ตรวจสอบ	ร้อยละ 100		-	
		4.3 จัดเก็บความรู้เข้าคลังความรู้	5 ก.ค. 64	ร้อยละความรู้ที่จัดเก็บ	ร้อยละ 100		Data 2	
5	การเข้าถึงความรู้	5.1 สื่อสารวิธีการเข้าถึงความรู้	12 ก.ค. 64	ร้อยละบุคลากรที่รับทราบ	ร้อยละ 100	Data 2	-	ฝ่าย สท.
		5.2 ส่งเสริมบุคลากรให้เข้าถึงความรู้	12 ก.ค. 64	ร้อยละบุคลากรที่เข้าถึง	ร้อยละ 100	Data 2	-	
6	การแบ่งปันแลกเปลี่ยนความรู้	6.1 แลกเปลี่ยนเรียนรู้ในฝ่าย และระหว่างฝ่าย และทั่วทั้งองค์กร	19 ก.ค. 64	จำนวนหัวข้อ/ประเด็นแลกเปลี่ยนเรียนรู้	อย่างน้อย 1 หัวข้อ/ประเด็น	Knowledge Forum, CoP	-	ฝ่าย สท.
		6.2 ดูงานวิธีปฏิบัติที่ดีของหน่วยงานภายนอกองค์กร (เช่น ดูแปลงเกษตรอินทรีย์)		จำนวนหน่วยงานภายนอกที่ได้ดูงาน	อย่างน้อย 1 หน่วยงาน	Best Practice	-	
7	การเรียนรู้	7.1 ทดสอบแนวคิด	23 ก.ค. 64	จำนวนผู้ทดสอบแนวคิด	อย่างน้อย 1 คน			ฝ่าย สท.
ทบทวน / ผู้อนุมัติ : ..... (ผู้อำนวยการฝ่าย/หัวหน้าคณะ) วันที่ ...../...../.....								



คำอธิบาย 7 ขั้นตอนของการจัดการความรู้	
ขั้นตอนการจัดการความรู้	คำอธิบายขั้น
1. การบ่งชี้ความรู้	การเลือกหัวข้อความรู้ที่ตอบสนองวิสัยทัศน์/ พันธกิจ/ เป้าหมาย การดำเนินงานขององค์กร เพื่อให้บรรลุเป้าหมายนั้น เราจำเป็นต้องรู้อะไร ขณะนี้เรามีความรู้อะไรบ้าง, อยู่ในรูปแบบใด, อยู่ที่ใคร
2. การสร้างและแสวงหาความรู้	การสร้างความรู้ใหม่ แสวงหาความรู้จากภายนอก รักษาความรู้เก่า กำจัดความรู้ที่ใช้ไม่ได้แล้ว
3. การจัดความรู้ให้เป็นระบบ	การวางโครงสร้างความรู้ เพื่อเตรียมพร้อมสำหรับการเก็บความรู้ อย่างเป็นระบบในอนาคต
4. การประมวลและกลั่นกรองความรู้	การทำให้มั่นใจว่า ความรู้ที่จัดการนั้นมีความถูกต้อง เชื่อถือได้, การปรับปรุงรูปแบบเอกสารให้เป็นมาตรฐาน, ใช้ภาษาเดียวกัน, ปรับปรุงเนื้อหาให้สมบูรณ์
5. การเข้าถึงความรู้	เป็นการทำให้ผู้ใช้ความรู้เข้าถึงความรู้ที่ต้องการได้ง่ายและสะดวก เช่น ระบบเทคโนโลยีสารสนเทศ (IT), Web board ,บอร์ดประชาสัมพันธ์ เป็นต้น
6. การแบ่งปันแลกเปลี่ยนความรู้	<b>Explicit Knowledge</b> เช่น เอกสาร, ฐานข้อมูล, เทคโนโลยีสารสนเทศ <b>Tacit Knowledge</b> ระบบ ทีมข้ามสายงาน, กิจกรรมกลุ่มคุณภาพและนวัตกรรม, ชุมชนแห่งการเรียนรู้, ระบบพี่เลี้ยง, การสับเปลี่ยนงาน, การยืมตัว, เวทีแลกเปลี่ยนความรู้
7. การเรียนรู้	การเรียนรู้เป็นส่วนหนึ่งของงาน เช่น เกิดระบบการเรียนรู้จาก สร้างองค์ความรู้-->นำความรู้ไปใช้-->เกิดการเรียนรู้และประสบการณ์ใหม่ และหมุนเวียนต่อไปอย่างต่อเนื่อง