



# ภาวะสังคมไทยไตรมาสสอง ปี 2561

## Social Situation and Outlook

วันศุกร์ที่ 31 สิงหาคม 2561 เวลา 9.30 น.

ณ ห้องประชุม 521 อาคาร 5 ชั้น 2

สำนักงานคณะกรรมการพัฒนาการเศรษฐกิจและสังคมแห่งชาติ

## ภาพรวม ภาวะสังคมไทยไตรมาสสอง และครึ่งแรกปี 2561



### คุณภาพคน

เศรษฐกิจที่ขยายตัวเริ่มส่งผลให้การจ้างงานเพิ่มขึ้น อัตราการว่างงานลดลงเล็กน้อย และรายได้แท้จริงของแรงงานภาคเอกชนเพิ่มขึ้น ขณะที่หนี้ครัวเรือนเพิ่มขึ้นแต่ยังมีความสามารถในการชำระหนี้ แต่ยังคงต้องเฝ้าระวังโรคไข้เลือดออกและไข้หวัดใหญ่ที่เพิ่มขึ้นเนื่องจากต้นปี

	%YoY	Q2/61	H1/61
GDP		4.6	4.8
การจ้างงาน		0.9	0.4
อัตราการว่างงาน		1.1	1.2
รายได้แท้จริงภาคเอกชน		0.7	1.3
หนี้สินครัวเรือน Q1/61		เพิ่มขึ้นร้อยละ 5.2	

### ความเป็นอยู่ของคน

พฤติกรรมใช้จ่ายเพื่อบริโภคบูห์และเครื่องดื่มแอลกอฮอล์ มีแนวโน้มลดลงส่วนหนึ่งมาจากผลของการรณรงค์อย่างต่อเนื่อง

	%YoY	Q2/61	H1/61
เครื่องดื่มแอลกอฮอล์		-1.3	-2.3
บูห์		-2.4	-2.2



### ความมั่นคงในสังคม

ความปลอดภัยในชีวิตและทรัพย์สินยังต้องระวังการเกิดอุบัติเหตุทั้งของรถยนต์ รถจักรยานยนต์ และการก่อคดีอาญา โดยเฉพาะจากปัญหายาเสพติด

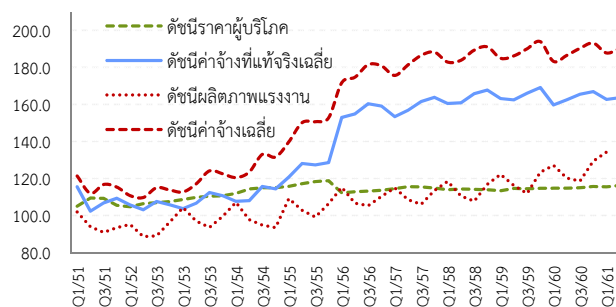
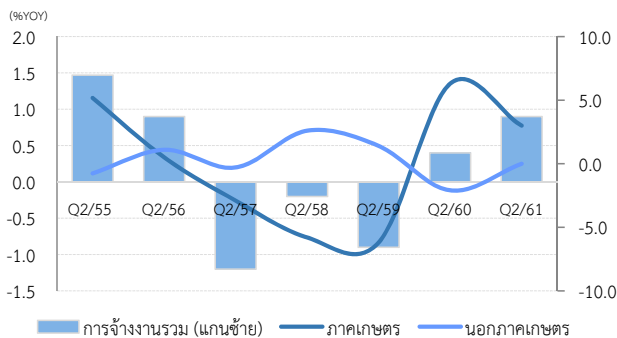
	% YoY	Q2/61	H1/61
คดีอาญา		34.1	26.5
อุบัติเหตุ		23.3	20.9



# การจ้างงานเพิ่มขึ้น จากภาคเกษตรที่ขยายตัวได้ดี

## อัตราการว่างงานลดลง รายได้แรงงานยังคงขยายตัวต่อเนื่อง

	2560	Q1-60	Q2-60	Q3-60	Q4-60	Q1-61	Q2-61
ผู้มีงานทำ (%YOY)	-0.6	-0.6	0.4	-1.6	-0.6	-0.2	0.9
- ภาคเกษตร	0.3	-1.4	6.3	-1.2	-2.0	6.0	3.0
- นอกภาคเกษตร	-1.0	-0.3	-2.1	-1.8	0.1	-2.8	0.0
อัตราการว่างงาน (%)	1.2	1.2	1.2	1.2	1.1	1.2	1.1
รายได้แรงงานแท้จริงภาคเอกชน							0.7
ผลิตภาพแรงงาน							3.7



## ประเด็นด้านแรงงานที่ต้องเฝ้าระวังในระยะต่อไป

1



ความเสี่ยงจากอุทกภัย  
ที่ส่งผลกระทบต่อรายได้เกษตรกร  
ในช่วงครึ่งหลังปี 2561

2



การว่างงานของผู้สำเร็จการศึกษา  
ในระดับอุดมศึกษา ซึ่งจะเข้าสู่ตลาดแรงงาน  
ในไตรมาสสาม อาจส่งผลให้มีผู้ว่างงานเพิ่มขึ้น

# หนี้สินครัวเรือนมีแนวโน้มเพิ่มขึ้น แต่ยังมีความสามารถในการชำระหนี้

หนี้สินครัวเรือน (สินเชื่อจากสถาบันการเงิน)

	Q1-60	Q2-60	Q3-60	Q4-60	Q1-61
หนี้สินครัวเรือน (ล้านล้านบาท)	11.57	11.68	11.83	12.06	12.17
%YOY	3.6	3.5	4.0	4.7	5.2
สัดส่วนต่อ GDP	78.5	78.1	77.9	77.7	77.7

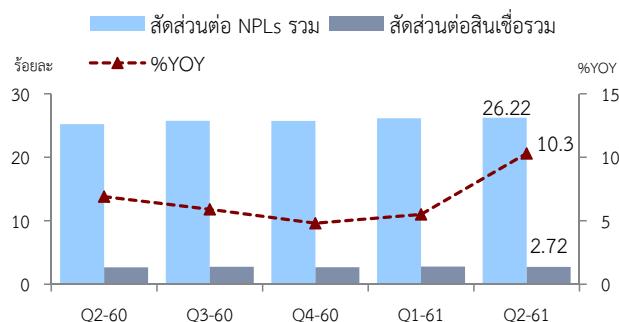


การขยายตัวของสินเชื่ออุปโภคบริโภคส่วนบุคคลของธนาคารพาณิชย์



ที่มา: สถิติสถาบันการเงิน ธนาคารแห่งประเทศไทย

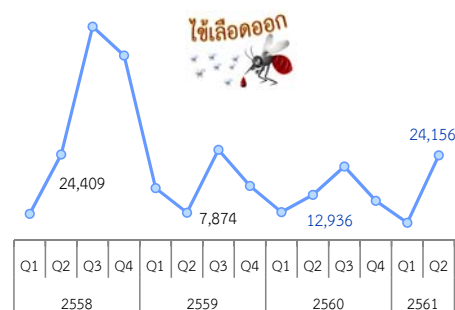
หนี้เพื่อการอุปโภคบริโภคที่ไม่ก่อให้เกิดรายได้ (NPLs)



# การเจ็บป่วยด้วยโรคเฝ้าระวังเพิ่มขึ้น ผู้ป่วยโรคไข้เลือดออกเพิ่มขึ้นเกือบ 2 เท่า

จำนวนผู้ป่วยด้วยโรคเฝ้าระวัง

	Q1-60	Q2-60	Q3-60	Q4-60	Q1-61	Q2-61	%YOY Q2/61
รวม (ราย)	113,206	107,144	240,204	140,744	110,647	129,023	20.4
ปอดอักเสบ	65,600	53,992	79,748	68,401	57,835	57,985	7.3
ไข้เลือดออก	8,020	12,936	20,995	11,238	4,998	24,156	86.7
มือ เท้า ปาก	15,746	18,248	28,213	7,982	8,694	19,247	5.4
ไข้หวัดใหญ่	20,192	18,930	108,122	50,567	36,849	25,128	32.7
บิด	1,416	1,501	1,146	784	1,132	965	-35.7
หัด	1,398	711	591	485	547	660	-7.2
ฉีหนู	575	601	1,166	1,132	402	637	5.6
ไข้สมองอักเสบ	251	210	211	143	182	231	1.1
อหิวาตกโรค	2	2	2	2	0	2	-
ไข้กาฬหลังแอ่น	5	9	8	6	1	9	-
พิษสุนัขบ้า	1	4	2	4	7	3	-

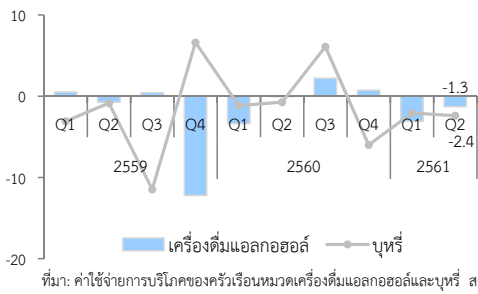


ที่มา : ระบบรายงานการเฝ้าระวังโรค 506 กรมควบคุมโรค สำนักโรคบาตวิทยา กระทรวงสาธารณสุข

# ค่าใช้จ่ายและจำนวนผู้สูบบุหรี่และดื่มเครื่องดื่มแอลกอฮอล์ ลดลงอย่างต่อเนื่อง

ความเคลื่อนไหว  
ทางสังคม

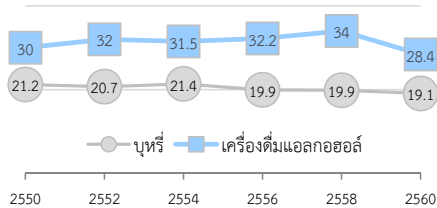
## การเปลี่ยนแปลงของค่าใช้จ่ายการบริโภคของครัวเรือน หมวดเครื่องดื่มแอลกอฮอล์และบุหรี่ (ณ ราคาปี 2002)



ที่มา: ค่าใช้จ่ายการบริโภคของครัวเรือนหมวดเครื่องดื่มแอลกอฮอล์และบุหรี่ สศช.

- ค่าใช้จ่ายในการบริโภคเครื่องดื่มแอลกอฮอล์ มีมูลค่า 34,261 ล้านบาท ลดลงร้อยละ 1.3
- ค่าใช้จ่ายในการบริโภคบุหรี่ มีมูลค่า 14,204 ล้านบาท ลดลงร้อยละ 2.4
- ค่าใช้จ่ายในการบริโภคเครื่องดื่มแอลกอฮอล์และบุหรี คิดเป็นร้อยละ 3.5 ของค่าใช้จ่ายครัวเรือน

## อัตราการดื่มเครื่องดื่มแอลกอฮอล์และการสูบบุหรี่ของคนไทยลดลงอย่างต่อเนื่อง



ที่มา: การสำรวจพฤติกรรมกรรมการสูบบุหรี่และการดื่มสุราของประชากร สำนักงานสถิติแห่งชาติ

- อัตราการดื่มเครื่องดื่มแอลกอฮอล์ลดลงจากร้อยละ 34.0 ในปี 2558 เป็นร้อยละ 28.4 ในปี 2560
- อัตราการสูบบุหรี่ลดลงจากร้อยละ 19.9 ในปี 2558 เป็นร้อยละ 19.1 ในปี 2560

## มาตรการที่สำคัญ



- 3 ล้าน 3 ปี เลิกบุหรี่ทั่วไทยเทิดไถ่องค์ราชัน
- สถานศึกษาปลอดบุหรี่
- การรณรงค์ “รักษหัวใจ ห่างไกลบุหรี่”



- ยุทธศาสตร์นโยบายแอลกอฮอล์ระดับชาติ
- การจัดโซนนิ่งร้านขายเหล้ารอบสถานศึกษา
- โรงเรียนปลอดเหล้า
- การรณรงค์ “งดเหล้าเข้าพรรษา”

31 สิงหาคม 2561

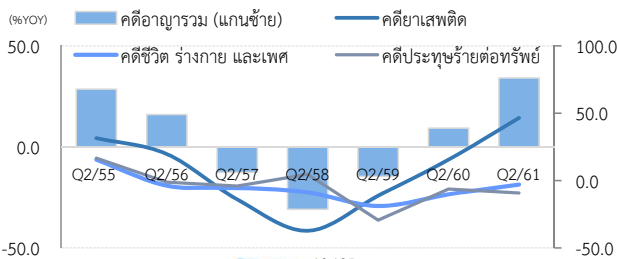
www.nesdb.go.th

7

# คดีอาญารวมเพิ่มขึ้น ส่วนใหญ่เป็นคดียาเสพติด จึงต้องอาศัยความร่วมมือของทุกภาคส่วนในการป้องกันและปราบปราม

ความเคลื่อนไหว  
ทางสังคม

	2560	Q1-60	Q2-60	Q3-60	Q4-60	Q1-61	Q2-61
คดีอาญารวม (%YOY)	6.3	7.9	9.3	9.9	-3.8	17.6	34.1
- คดีชีวิต ร่างกาย และเพศ	-14.2	-20.2	-10.3	-10.6	-7.7	-4.1	-3.0
- คดีประทุษร้ายต่อทรัพย์สิน	-10.5	19.3	-6.3	-12.6	-7.2	1.2	-9.2
- คดียาเสพติด	12.3	18.5	15.8	17.8	-2.8	22.2	46.5



ที่มา: รายงานสถิติคดีอาญา (คดี 4 กลุ่ม) ระดับประเทศ สำนักงานตำรวจแห่งชาติ

ผลการดำเนินงาน : เปิดปฏิบัติการกวาดล้างจับกุมเป้าหมายเครือข่ายยาเสพติดทั่วประเทศ สกัดจับ สืบค้น ทำลายแหล่งพักและแหล่งกระจายยาเสพติดไม่ให้เข้าชุมชน



แนวทาง : ขับเคลื่อนการพัฒนาประเทศตามโครงการไทยนิยมยั่งยืนร่วมแก้ไขปัญหายาเสพติด บูรณาการการดำเนินงานของทุกภาคส่วนในการป้องกันและแก้ไขปัญหาเสพติดอย่างครบวงจร



31 สิงหาคม 2561

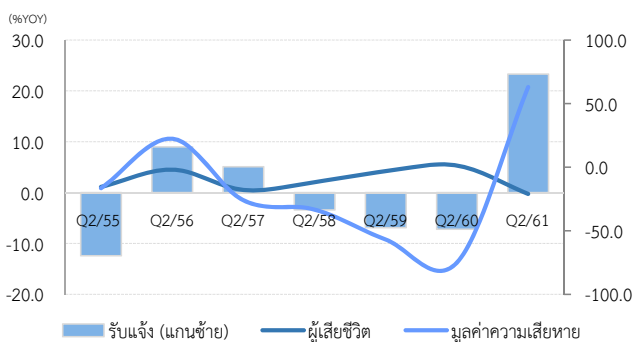
www.nesdb.go.th

8

## การเกิดอุบัติเหตุยังคงเพิ่มขึ้น

### ภาครัฐเพิ่มมาตรการป้องกันและลดความสูญเสียชีวิตและทรัพย์สิน

	2560	Q1-60	Q2-60	Q3-60	Q4-60	Q1-61	Q2-61
การเกิดอุบัติเหตุ (%YOY)							
- รับแจ้ง	1.3	-7.2	3.4	-10.1	9.6	16.1	23.3
- ผู้เสียชีวิต	2.5	1.3	14.5	-2.7	-10.9	-15.9	-21.0
- มูลค่าความเสียหาย	55.9	75.0	-79.3	-66.7	14.9	-2.0	63.0

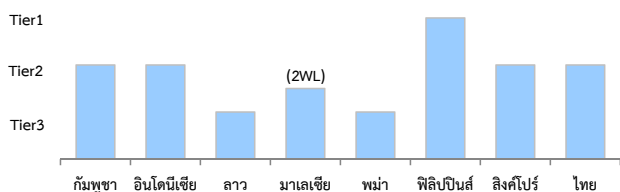


ที่มา: สถิติจำนวนคดีอุบัติเหตุจากรายงานทางบกจากกรมการขนส่งทางบกตามรายละเอียด สำนักงานตำรวจแห่งชาติ

#### การเพิ่มมาตรการและประสิทธิภาพในการป้องกันและคุ้มครองความปลอดภัยทางถนน

- บังคับใช้กฎหมายอย่างจริงจัง
- รณรงค์สร้างวินัยจราจรผู้ขับขี่
- ปรับปรุงกฎหมายให้ทันสมัยและมีประสิทธิภาพ
  - ร่างพระราชบัญญัติจราจรทางบก (ฉบับที่ ..) พ.ศ. ....
  - บวรณาการกฎหมาย 2 ฉบับ คือ พระราชบัญญัติรถยนต์ พ.ศ. 2522 และพระราชบัญญัติการขนส่งทางบก พ.ศ. 2522

## ประเทศไทยได้รับการจัดอันดับการแก้ไขปัญหาการค้ามนุษย์ ดีขึ้นเป็น Tier 2



สหรัฐอเมริกาเสนอแนะให้เพิ่มความพยายามในการระบุดังลักษณะเหยื่อค้ามนุษย์ ดำเนินคดีกับค้ามนุษย์ด้วยการใช้แนวทางเน้นผู้ตกเป็นเหยื่อเป็นศูนย์กลาง



#### การดำเนินการในระยะต่อไป

- ✂ นำข้อเสนอแนะของสหรัฐอเมริกา จาก TIP Report 2018 ในประเด็นต่าง ๆ ไปดำเนินการแก้ไขปัญหาการค้ามนุษย์
- ✂ กำหนดมาตรการเร่งรัดการดำเนินคดีค้ามนุษย์ และคดีค้ามนุษย์ ที่มีเจ้าหน้าที่รัฐเข้าไปเกี่ยวข้องให้มีความรวดเร็ว
- ✂ บังคับใช้กฎหมายกับผู้กระทำความผิด คุ้มครองผู้เสียหาย และป้องกันการตกเป็นเหยื่อ รวมทั้งร่วมมือกับองค์กรระหว่างประเทศ

Tier 2 ประเทศที่ดำเนินการไม่สอดคล้องกับมาตรฐานขั้นต่ำตามกฎหมายสหรัฐฯ แต่มีความพยายามปรับปรุงแก้ไข

#### ผลงานที่เป็นรูปธรรม

รัฐบาลไทยมีความก้าวหน้าในการบูรณาการแก้ไขปัญหาอย่างมีนัยสำคัญ

ดำเนินการแก้ไขปัญหาค้ามนุษย์ 5Ps : Policy Prosecution Protection Prevention Partnership

ที่มา: รายงานการค้ามนุษย์ของประเทศไทยสหรัฐอเมริกา (Trafficking In Persons Report 2018)

# การลดขยะพลาสติกด้วยการใช้มาตรการที่เป็นรูปธรรม ร่วมกับการณรงค์ให้ปรับเปลี่ยนพฤติกรรม

สถานการณ์  
ทางสังคม

## กรมควบคุมมลพิษ



45,000 ล้านใบ/ปี



6,785 ล้านใบ/ปี



9,750 ล้านใบ/ปี

## โครงการสิ่งแวดล้อมแห่งสหประชาชาติ

- แต่ละปีทั่วโลกมีขยะพลาสติกไหลลงสู่ทะเลกว่า 13 ล้านตัน
- ประเทศไทยอยู่ในลำดับ 6 ของประเทศที่มีขยะพลาสติกในทะเลมากที่สุดในโลก
- 75 ประเทศ ออกมาตรการลดใช้ถุงพลาสติกอย่างเด็ดขาด

## ตัวอย่างมาตรการบังคับที่เป็นรูปธรรม

- บังคลาเทศ : ประเทศแรกที่ประกาศห้ามผลิตและให้ถุงพลาสติกแก่ผู้ซื้อ ผู้ฝ่าฝืนจะถูกปรับครั้งละ 2,000 เหรียญสหรัฐ.
- เคนยา : กฎหมายห้ามใช้ถุงพลาสติก ผู้ฝ่าฝืนมีโทษจำคุกสูงสุด 4 ปี หรือปรับเงินสูงสุด 38,000 เหรียญสหรัฐ.
- ญี่ปุ่น : การนำพลาสติกกลับมาใช้และการเก็บภาษีถุงพลาสติก โดยให้สติ๊กเกอร์กับผู้ซื้อของที่ไม่ต้องการถุงพลาสติก

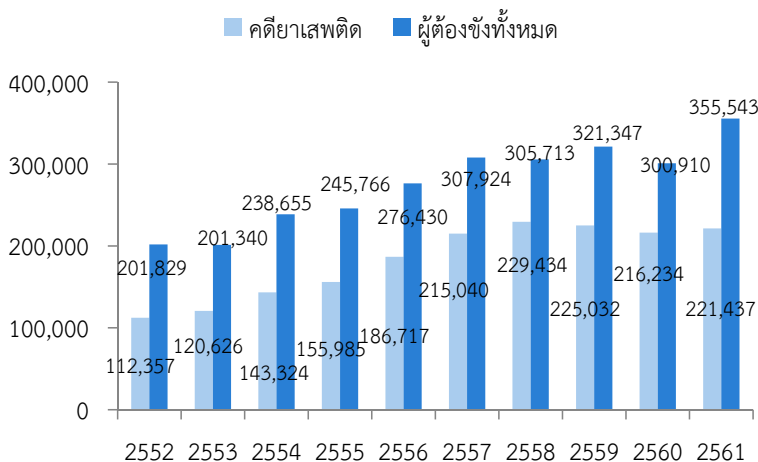
## ปัจจัยสำคัญที่จะทำให้การลดใช้พลาสติกประสบความสำเร็จ

การกระตุ้นจิตสำนึก ควบคู่กับการใช้มาตรการบังคับที่เป็นรูปธรรม เช่น ผู้บริโภคจ่ายค่าถุงพลาสติก เลิกใช้พลาสติกประเภทใช้แล้วทิ้ง สนับสนุนอุตสาหกรรมทดแทนไปโอพลาสติก

# สถานการณ์ผู้ต้องขังสั้นเรือนจำ

สถานการณ์  
ทางสังคม

## ผู้ต้องขังคดีอาชญากรรมและผู้ต้องขังทั้งหมด



ที่มา: กรมราชทัณฑ์ กระทรวงยุติธรรม

## แนวทางการแก้ไขปัญหา

- ปรับปรุงกฎหมาย
- ให้ความสำคัญกับงานคุมประพฤติ
- บูรณาการการทำงาน
- สนับสนุนการมีส่วนร่วมของภาคประชาชนและชุมชน
- สนับสนุนภาคเอกชนตามแนวทาง Private-Public Partnership (PPP)

## และผลกระทบต่อสังคม

### ทั่วโลก

- ผู้เข้าพัก  
160 ล้านคน
- โฮสต์  
3 ล้านแห่ง  
191 ประเทศ



### ประเทศที่มีนักท่องเที่ยวเข้าพัก แอร์บีเอ็นบี



### ประเทศไทย

- นักท่องเที่ยว  
7.7 แสนคน  
ใช้แอร์บีเอ็นบีในไทย
- คนไทยใช้แอร์บีเอ็นบี  
กว่า 3 แสนคน  
พักในต่างประเทศ
- โฮสต์  
4.3 หมื่นแห่ง  
เพิ่ม 100%

### ผลกระทบ



รับรู้ชีวิตท้องถิ่นและรู้สึกอบอุ่นเป็นมิตร  
เกิดการแข่งขัน เพิ่มจำนวนนักท่องเที่ยว  
เพิ่มรายได้ให้ผู้เช่ารายย่อย ราคาถูก

ตัดราคากับธุรกิจโรงแรม การเก็บภาษี  
รบกวนผู้พักอาศัยบริเวณนั้น  
ความปลอดภัยจากห้องพักไม่มาตรฐาน /  
ผู้เช่าเป็นอาชญากร

### มาตรการใน ต่างประเทศ



- การลงทะเบียนเจ้าของ และห้องพัก
- กำหนดวันที่สามารถให้เช่า
- กำหนดจำนวนห้องพักที่ให้เช่า
- กำหนดช่วงเวลาที่ให้เช่า



## บทความ

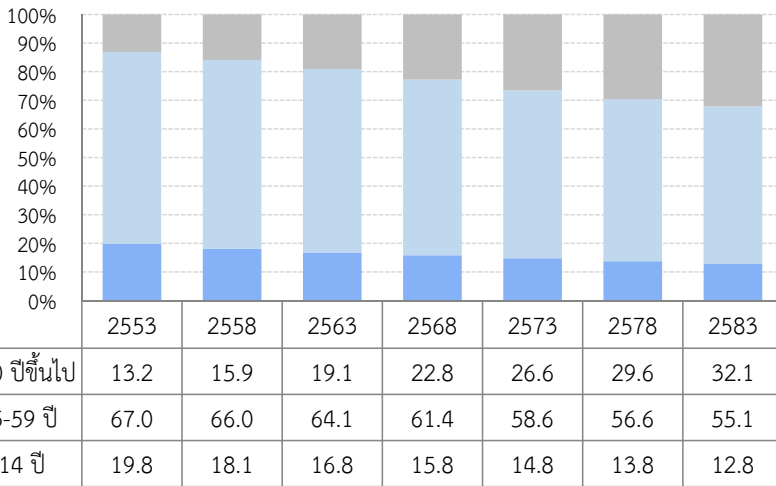
# “การพัฒนาเด็กปฐมวัย”



# ความสำคัญของการพัฒนาเด็กปฐมวัย

บทความ

## สัดส่วนโครงสร้างประชากร ปี 2553-2583



- การพัฒนาเด็กปฐมวัยมีความสำคัญและจำเป็นที่สุดต่อการวางรากฐานการพัฒนาความเจริญเติบโตของมนุษย์
- การเปลี่ยนแปลงโครงสร้างประชากรสู่สังคมสูงวัยจำเป็นต้องสร้างวัยแรงงานที่มีศักยภาพและทักษะสูงซึ่งต้องเร่งพัฒนาในคนรุ่นใหม่ตั้งแต่ปฐมวัย

ที่มา: สำนักงานคณะกรรมการพัฒนาการเศรษฐกิจและสังคมแห่งชาติ

# สถานการณ์การพัฒนาเด็กปฐมวัย

บทความ

ภาวะทุพโภชนาการในเด็กต่ำกว่า 5 ปี มีแนวโน้มดีขึ้น แต่ยังคงต้องเร่งดำเนินงานในบางพื้นที่

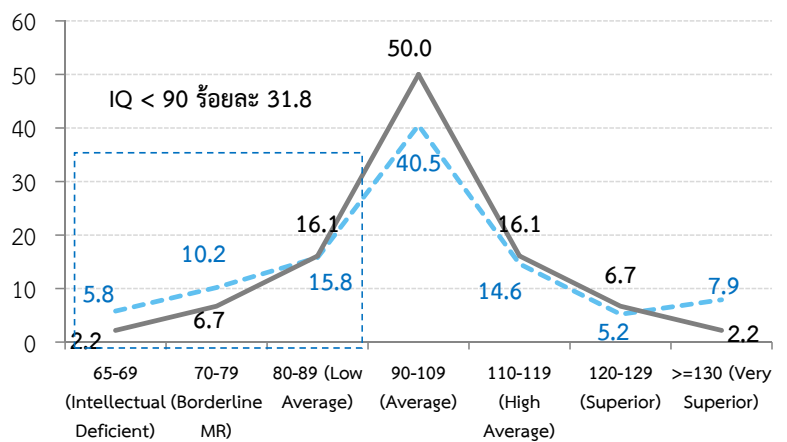
เด็กส่วนใหญ่มีพัฒนาการสมวัย แต่เด็ก 1 ใน 4 มีพัฒนาการสงสัยล่าช้า และยังมีช่องว่างระหว่าง IQ

สุขภาวะของเด็กปฐมวัย (หน่วย : ร้อยละ)

สุขภาวะ	2555	2558-59
น้ำหนักเด็กแรกคลอด < 2,500 กรัม	7.6	9.6
การได้รับภูมิคุ้มกันครบ (12-23 เดือน)	75	71.6
โภชนาการเด็กอายุต่ำกว่า 5 ปี		
- น้ำหนักต่ำกว่าเกณฑ์	9.2	6.7
- ทุพโภชนาการเรื้อรัง (เตี้ย)	16.3	10.5
- ภาวะอ้วน	11.0	8.2
เด็ก 36-59 เดือน มีพัฒนาการตามเกณฑ์	91.5	91.1

ที่มา: การสำรวจสถานการณืเด็กและสตรีในประเทศไทย สำนักงานสถิติแห่งชาติ

--- % นักเรียน ป.1      — % การกระจายแบบปกติ



ที่มา: การสำรวจสถานการณืระดับสติปัญญา (IQ) และความฉลาดทางอารมณ์ (EQ) ในเด็กประถมศึกษาปีที่ 1 พ.ศ. 2559 กรมสุขภาพจิต



# ปัจจัยที่มีผลต่อการพัฒนาเด็ก

บทความ

## ความพร้อมสุขภาวะของพ่อแม่

ความพร้อมของพ่อแม่และการเลี้ยงดูเด็กต่ำกว่า 5 ปี (หน่วย : ร้อยละ)

	2555	2558-2559
อัตราการคุมกำเนิด	79.3	78.4
การเลี้ยงลูกด้วยนมแม่ 6 เดือนขึ้นไป	12.3	23.1
เด็กไม่ได้อยู่กับพ่อแม่ 0-4 ปี	21.3	18.6
การมีของเล่น (อุปกรณ์อิเล็กทรอนิกส์)	-	50.9
การมีหนังสือสำหรับเด็กอย่างน้อย 3 เล่ม	42.7	41.2
การดูแลที่ไม่เพียงพอ	4.6	6.1

ที่มา: สำนักงานสถิติแห่งชาติ

## สภาพแวดล้อมและการเลี้ยงดูเด็ก

ครอบครัว		สถานศึกษา
จำนวนเด็ก อายุ 0-5 ปี 4.34 ล้านคน (ปี 2559)		
อายุ	ล้านคน	สถานะการดูแล
<2 ปี	1.3	- ครอบครัว บางส่วนถูกเลี้ยงดูโดยสถานดูแลเด็กก่อน
2 ปี	0.72	- ศูนย์พัฒนาเด็กเล็ก 0.99 ล้านคน (2-5 ปี)
3-5 ปี	2.32	- โรงเรียนอนุบาล 1.75 ล้านคน (3-5 ปี) - เด็ก 2-5 ปี 0.3 ล้านคนไม่ได้เข้าเรียน

ที่มา: กระทรวงศึกษาธิการ ประมวลผลโดยสำนักพัฒนาฐานข้อมูลและตัวชี้วัดภาวะสังคม



# นโยบายและการดำเนินงาน

บทความ

## นโยบาย



พัฒนาให้เด็กปฐมวัยมีสุขภาพกายและใจที่ดี มีทักษะทางสมอง ทักษะการเรียนรู้และทักษะชีวิตเพื่อให้เติบโตอย่างมีคุณภาพ

## กลไก



- คณะกรรมการระดับชาติด้านเด็กปฐมวัย
- ความร่วมมือการพัฒนาคนตลอดช่วงชีวิต (กลุ่มเด็กปฐมวัยและผู้สูงอายุ) ใน 4 กระทรวงหลัก
- การยกย่องพระราชบัญญัติการพัฒนาเด็กปฐมวัย พ.ศ. ....

## ผลการดำเนินงาน



- เตรียมพร้อมสุขภาวะแม่ วางแผนครอบครัว คัดกรองโรคทางพันธุกรรม
- ให้ความรู้เรื่องการดูแลบุตร ส่งเสริมภาวะโภชนาการของแม่และเด็ก ส่งเสริมการเลี้ยงลูกด้วยนมแม่
- ให้อุดหนุนรายละ 600 บาทต่อเดือน (0-3 ปี)
- จัดบริการศูนย์พัฒนาเด็กเล็กและโรงเรียนอนุบาล ให้สถานประกอบกิจการจัดตั้งมมนแม่ และศูนย์เลี้ยงดูบุตร
- จัดทำมาตรฐานการดำเนินงานศูนย์พัฒนาเด็กเล็ก และหลักสูตรการศึกษาปฐมวัย

## ประเด็นท้าทาย



การบริหารจัดการขาดการบูรณาการ



ความคลาดเคลื่อนของกรอบคิด  
การพัฒนาเด็กปฐมวัย



ระบบนิเวศน์ของเด็กที่เปลี่ยนแปลงไป

## แนวทางการดำเนินงาน



การส่งเสริมการวางแผนครอบครัวและงาน  
อนามัยแม่และเด็กให้ครอบคลุม



การส่งเสริมและพัฒนาการเรียนการสอน  
และเลี้ยงดูเด็กให้มีคุณภาพมาตรฐาน



การบริหารจัดการเพื่อให้เกิดการบูรณา  
การทำงานพัฒนาเด็กปฐมวัยอย่างรอบด้าน



การเสริมพลังพ่อแม่และชุมชน

## ขอขอบคุณ

Download เอกสาร : [social.nesdb.go.th](http://social.nesdb.go.th)