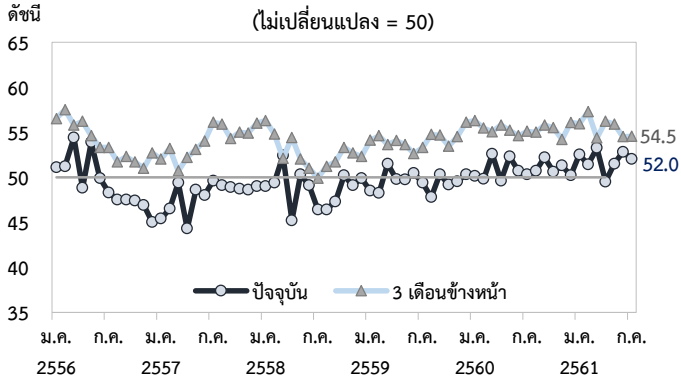
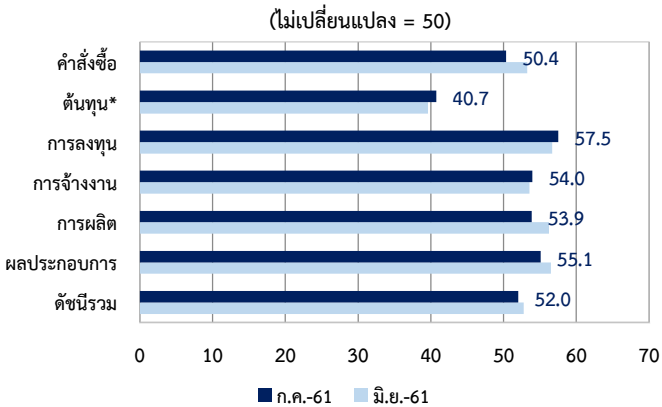




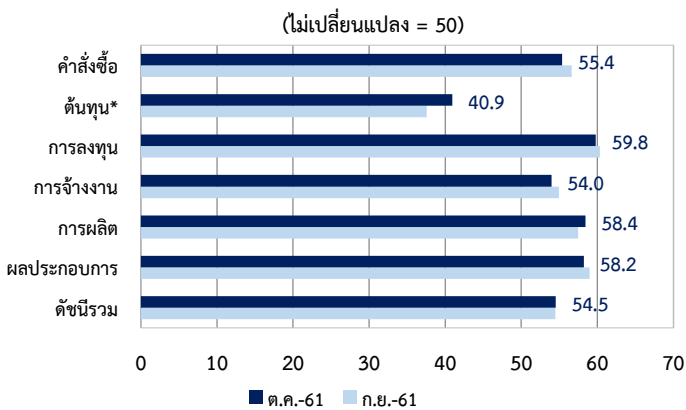
ดัชนีความเชื่อมั่นทางธุรกิจ



องค์ประกอบของดัชนีความเชื่อมั่นทางธุรกิจในปัจจุบัน



องค์ประกอบของดัชนีความเชื่อมั่นทางธุรกิจ 3 เดือนข้างหน้า



* หากดัชนีมีค่ามากกว่า 50 หมายถึงต้นทุนปรับลดลง

สรุปประเด็นสำคัญ

- ดัชนีความเชื่อมั่นทางธุรกิจในเดือนกรกฎาคมปรับลดลงเล็กน้อยจากเดือนก่อนมาอยู่ที่ระดับ 52.0 โดยเป็นการลดลงขององค์ประกอบด้านคำสั่งซื้อ การผลิต และผลประกอบการเป็นสำคัญ
- ในอีก 3 เดือนข้างหน้า ดัชนีความเชื่อมั่นทรงตัวต่อเนื่องจากเดือนก่อน ซึ่งอยู่เหนือระดับ 50 สะท้อนถึงความเชื่อมั่นของภาคธุรกิจที่มองว่ากิจกรรมทางเศรษฐกิจจะขยายตัวต่อเนื่อง

ในเดือนกรกฎาคม 2561 ดัชนีฯ ลดลงเล็กน้อยจากระดับ 52.8 ในเดือนก่อนมาอยู่ที่ 52.0 จากองค์ประกอบด้านคำสั่งซื้อ การผลิต และผลประกอบการที่ลดลงเป็นสำคัญ แต่องค์ประกอบเกือบทั้งหมดยังอยู่เหนือระดับ 50 สะท้อนความเชื่อมั่นของผู้ประกอบการส่วนใหญ่ที่ยังอยู่ในเกณฑ์ดี อย่างไรก็ตาม ดัชนีความเชื่อมั่นด้านคำสั่งซื้อของผู้ประกอบการในภาคการผลิตปรับลดลงและต่ำกว่าระดับ 50 ทั้งคำสั่งซื้อในประเทศและต่างประเทศ โดยเฉพาะจากผู้ผลิตโลหะ เครื่องใช้ไฟฟ้าและอุปกรณ์ และสิ่งทอ ขณะที่ดัชนีองค์ประกอบย่อยเกือบทั้งหมดของผู้ประกอบการในภาคมิใช่การผลิตยังอยู่เหนือระดับ 50

ในอีก 3 เดือนข้างหน้า ดัชนีฯ ทรงตัวใกล้เคียงกับเดือนก่อนที่ 54.5 สะท้อนถึงความเชื่อมั่นของผู้ประกอบการที่มองว่าเศรษฐกิจจะขยายตัวต่อเนื่อง โดยรวมผู้ประกอบการในภาคการผลิตมีความเชื่อมั่นเพิ่มขึ้น อาทิ ผู้ผลิตยางและพลาสติกที่มีความเชื่อมั่นเพิ่มขึ้นในทุกองค์ประกอบ ผู้ผลิตเครื่องจักรและอุปกรณ์ที่เห็นว่าการลงทุนและการจ้างงานจะปรับดีขึ้น รวมถึงผู้ผลิตยานยนต์ที่มีความเชื่อมั่นด้านคำสั่งซื้อและการผลิตเพิ่มขึ้นในอีก 3 เดือนข้างหน้า ขณะที่ดัชนีความเชื่อมั่นใน 3 เดือนข้างหน้าผู้ประกอบการในภาคที่มิใช่การผลิตลดลงจากเดือนก่อนเล็กน้อยแต่ยังอยู่เหนือระดับ 50

หมายเหตุ

ก. ธปท. จัดทำดัชนีความเชื่อมั่นทางธุรกิจจาก 6 องค์ประกอบ ได้แก่ การผลิต คำสั่งซื้อ การลงทุน ต้นทุนการผลิต ผลประกอบการ และการจ้างงาน โดยให้น้ำหนักเท่ากันทุกองค์ประกอบ สำหรับวิธีการคำนวณดัชนี Diffusion Index ของแต่ละองค์ประกอบเป็นดังนี้

ดัชนี = (100 x ร้อยละของผู้ตอบ "ดีขึ้น") + (50x ร้อยละของผู้ตอบ "คงเดิม") + (0 x ร้อยละของผู้ตอบ "แย่ลง")

ข. การอ่านค่า

ดัชนี = 50 หมายถึง ผู้ประกอบการมีความเชื่อมั่นทางธุรกิจทรงตัวจากเดือนก่อน (จำนวนผู้ตอบว่าดีขึ้นมีเท่ากับจำนวนผู้ตอบว่าแย่ลง)

ดัชนี > 50 หมายถึง ผู้ประกอบการมีความเชื่อมั่นทางธุรกิจดีขึ้นกว่าเดือนก่อน (จำนวนผู้ตอบว่าดีขึ้นมีมากกว่าจำนวนผู้ตอบว่าแย่ลง)

ดัชนี < 50 หมายถึง ผู้ประกอบการมีความเชื่อมั่นทางธุรกิจแย่ลงกว่าเดือนก่อน (จำนวนผู้ตอบว่าดีขึ้นมีน้อยกว่าจำนวนผู้ตอบว่าแย่ลง)

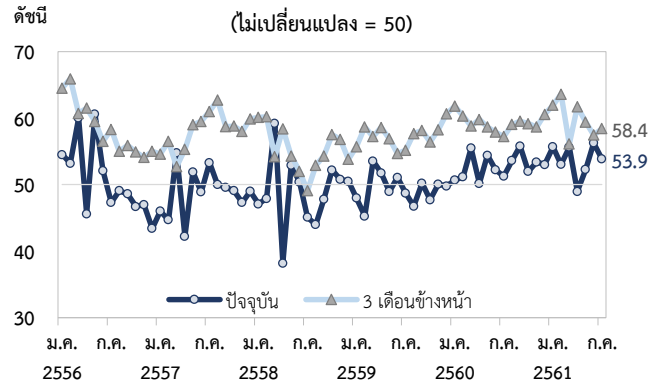
ค. ดัชนีฯ ประมวลจากผลการสำรวจที่ได้จากกลุ่มตัวอย่างธุรกิจขนาดเล็กลงและใหญ่ 615 ราย คิดเป็นร้อยละ 58.7 ของแบบสอบถามที่ส่งออก

ง. การสำรวจเริ่มส่งแบบสอบถามในช่วงสัปดาห์แรกของเดือนที่สำรวจ และรวบรวมประมวลผลในวันทำการแรกของเดือนถัดไป

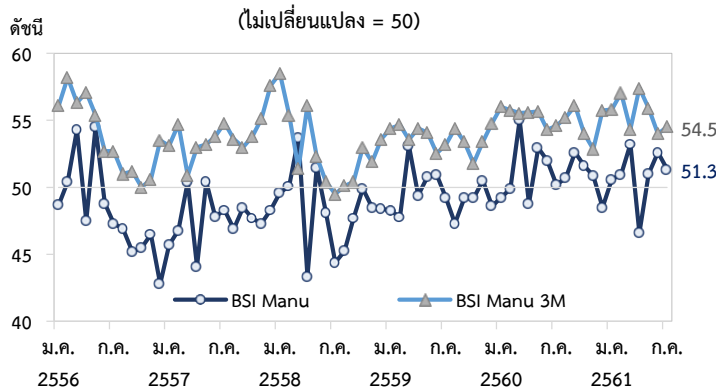
ดัชนีความเชื่อมั่นด้านอื่นๆ

■ การคาดการณ์อัตราเงินเฟ้อในอีก 12 เดือนข้างหน้าค่อนข้างทรงตัวที่ร้อยละ 2.0 สอดคล้องกับผู้ประกอบการส่วนใหญ่ที่เห็นว่าการปรับราคาสินค้าทำได้ยากเป็นข้อจำกัดอันดับหนึ่งในการดำเนินธุรกิจ ส่วนหนึ่งเนื่องจากความต้องการจากตลาดในประเทศต่ำรวมทั้งการแข่งขันทางธุรกิจที่รุนแรงขึ้นยังคงเป็นข้อจำกัดสำคัญที่ผู้ประกอบการเผชิญอยู่ โดยส่งผลกระทบต่อความสามารถและจังหวะเวลาของผู้ประกอบการในการส่งผ่านต้นทุนที่สูงขึ้นไปยังการปรับขึ้นราคาสินค้าและบริการ

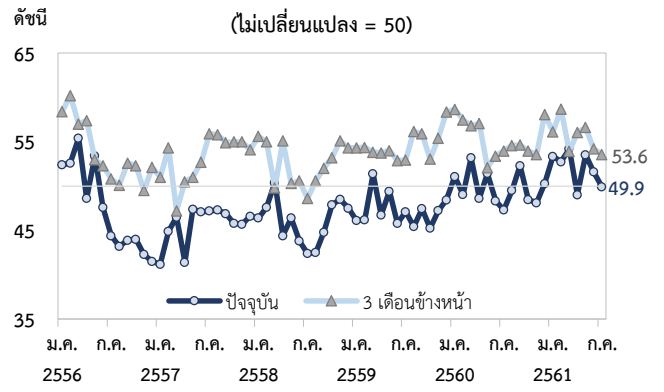
ดัชนีความเชื่อมั่นด้านการผลิต/ การค้า/ การบริการ



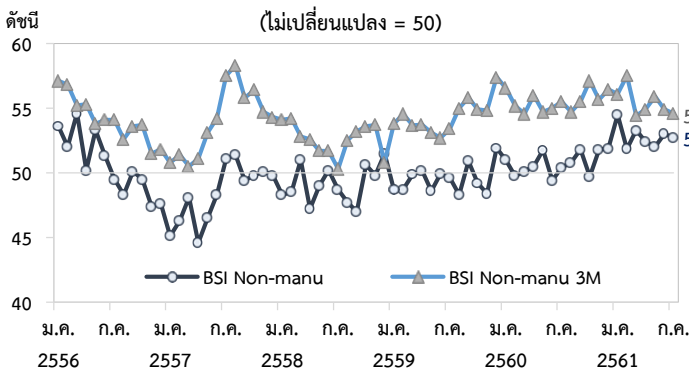
ดัชนีความเชื่อมั่นทางธุรกิจภาคอุตสาหกรรม (Manufacturing)



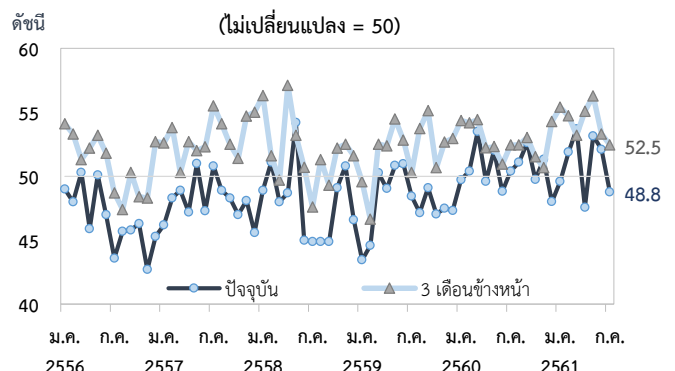
ดัชนีความเชื่อมั่นด้านคำสั่งซื้อในประเทศ



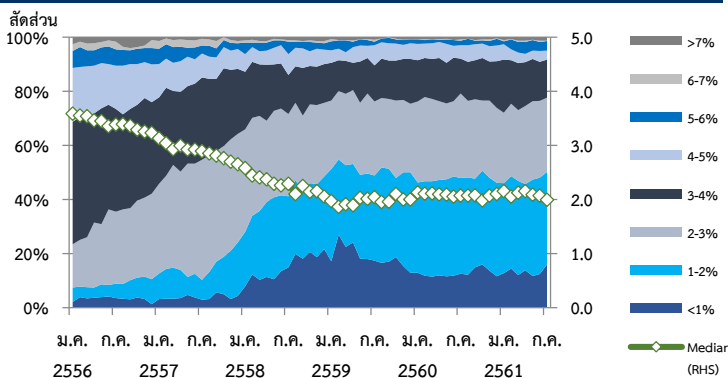
ดัชนีความเชื่อมั่นทางธุรกิจภาคที่ไม่ใช่อุตสาหกรรม (Non-Manufacturing)



ดัชนีความเชื่อมั่นด้านคำสั่งซื้อจากต่างประเทศ

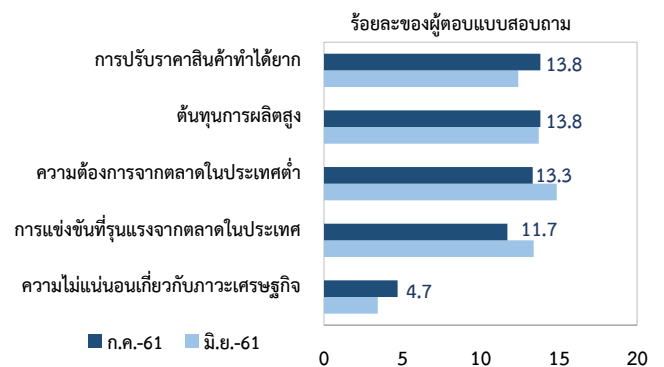


การคาดการณ์อัตราเงินเฟ้อในอีก 12 เดือนข้างหน้า



ร้อยละ	<1	1-2	2-3	3-4	4-5	5-6	6-7	>7	มัธยฐาน
ก.ค. 61	16.0	34.2	27.4	14.1	3.3	3.5	0.2	1.2	2.0
มิ.ย. 61	12.4	35.6	28.4	14.5	4.0	3.4	0.4	1.3	2.1

ข้อจำกัดสำคัญอันดับ 1 ในการดำเนินธุรกิจ 5 อันดับแรก



ส่วนวิเคราะห์สันทะธุรกิจและครัวเรือน ฝ่ายเศรษฐกิจมหภาค สายนโยบายการเงิน 0-2356-7136, 0-2283-6639

1 สิงหาคม 2561

การคำนวณและการตีความดัชนีความเชื่อมั่นภาคธุรกิจ (BSI) ของธนาคารแห่งประเทศไทย (ปรับปรุงเดือน
กุมภาพันธ์ 2559)

- 1) ข้อมูลจากแบบสอบถามที่ตอบกลับมา (เริ่มส่งแบบสอบถามในช่วงสัปดาห์แรกของเดือนที่สำรวจ และรวบรวมประมวลผลและเผยแพร่ในวันทำการที่ 5 ของเดือนถัดไป) สามารถแบ่งได้เป็น 2 ส่วน :

ส่วนแรก ประกอบด้วยข้อมูลที่นำมาคำนวณดัชนีความเชื่อมั่นภาคธุรกิจ (BSI) ได้แก่

- i. ผลประกอบการ
- ii. คำสั่งซื้อทั้งหมด
- iii. การลงทุน
- iv. การจ้างงาน
- v. การผลิต
- vi. ต้นทุนการผลิต

ส่วนที่สอง ประกอบด้วยข้อมูลอื่นๆ ที่สะท้อนความเชื่อมั่นของภาคธุรกิจ แต่ไม่ได้ถูกนำมาใช้ในการ
คำนวณดัชนีความเชื่อมั่นภาคธุรกิจ (BSI) อาทิ

1. ปริมาณสินค้าคงคลัง
2. ภาวะทางการเงิน
3. แนวโน้มตลาดการเงิน
4. ราคาขาย
5. ภาวะส่งออก
6. กำลังการผลิต
7. การคาดการณ์อัตราเงินเฟ้อ และต้นทุนของราคาวัตถุดิบ
8. ข้อจำกัดในการดำเนินธุรกิจ

โดยที่คำถามแต่ละข้อประกอบด้วยคำตอบ 3 ระดับ คือ เพิ่มขึ้น ไม่เปลี่ยนแปลง และลดลง เมื่อ
เปรียบเทียบภาวะในปัจจุบันกับเดือนก่อนหน้า และแนวโน้มในอีก 3 เดือนข้างหน้า

- 2) บริษัทผู้ตอบแบบส่วนใหญ่ถูกสุ่มตัวอย่างจากตลาดหลักทรัพย์แห่งประเทศไทย และกรมพัฒนาธุรกิจ
การค้า โดยครอบคลุมบริษัทในภาคการผลิต ภาคการค้า และภาคบริการ ทั้งขนาดย่อม ขนาดกลาง และ
ขนาดใหญ่ที่มีทุนจดทะเบียนน้อยกว่า 50 ล้านบาท ตั้งแต่ 50 ล้านบาทแต่ไม่เกิน 200 ล้านบาท และ
มากกว่า 200 ล้านบาท ตามลำดับ โดยสัดส่วนของกลุ่มตัวอย่างในเขตกรุงเทพและปริมณฑล และ
ต่างจังหวัดอยู่ที่ 83:17 ซึ่งมีอัตราการตอบแบบกลับ (response rate) ระหว่างเขตกรุงเทพและปริมณฑล

และต่างจังหวัดอยู่ที่ 80:20 ขณะที่การตอบแบบสำรวจกลับในภาพรวมอยู่ที่ประมาณร้อยละ 60 ของแบบสอบถามที่ส่งออก

- 3) ข้อมูลเชิงคุณภาพที่ได้จากแบบตอบกลับจะถูกแปลงเป็นข้อมูลเชิงปริมาณในรูปแบบของ Diffusion index มีค่าอยู่ระหว่าง 0 ถึง 100

ดัชนี = 50 หมายถึง ผู้ประกอบการมีความเชื่อมั่นทางธุรกิจตรงตัวจากเดือนก่อน
ดัชนี > 50 หมายถึง ผู้ประกอบการมีความเชื่อมั่นทางธุรกิจดีขึ้นกว่าเดือนก่อน
ดัชนี < 50 หมายถึง ผู้ประกอบการมีความเชื่อมั่นทางธุรกิจเลวลงกว่าเดือนก่อน

- 4) วิธีการคำนวณ

1. เปลี่ยนข้อมูลเชิงคุณภาพเป็นข้อมูลเชิงปริมาณ โดย

- หากคำตอบคือ “ดีขึ้น” จะให้ค่าคะแนนเป็น 1
- หากคำตอบคือ “ไม่เปลี่ยนแปลง” จะให้ค่าคะแนนเป็น 0.5
- หากคำตอบคือ “แย่ลง” จะให้ค่าคะแนนเป็น 0

2. ดัชนีความเชื่อมั่นภาคธุรกิจนั้นคำนวณจากค่าเฉลี่ยเลขคณิตของดัชนีย่อยทั้ง 6 ข้อที่มาจากการรวมผลค่าคะแนนของผู้ตอบที่กำหนดให้มีน้ำหนักเท่ากันของแต่ละราย และหารด้วยจำนวนผู้ตอบทั้งหมดและคูณด้วย 100 โดยดัชนีความเชื่อมั่นประกอบด้วย

- ดัชนีความเชื่อมั่นภาคธุรกิจปัจจุบัน
- ดัชนีความเชื่อมั่นภาคธุรกิจในอนาคต (3 เดือนข้างหน้า)