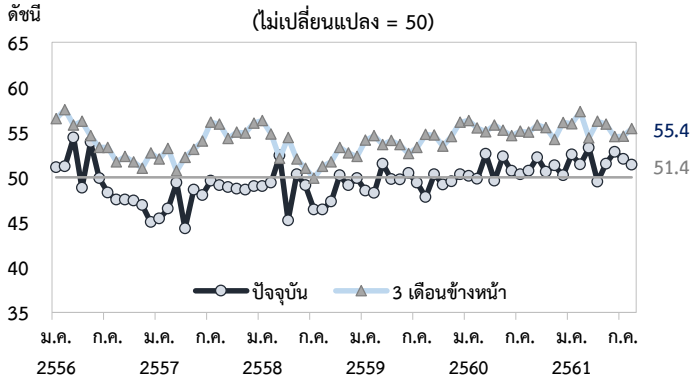
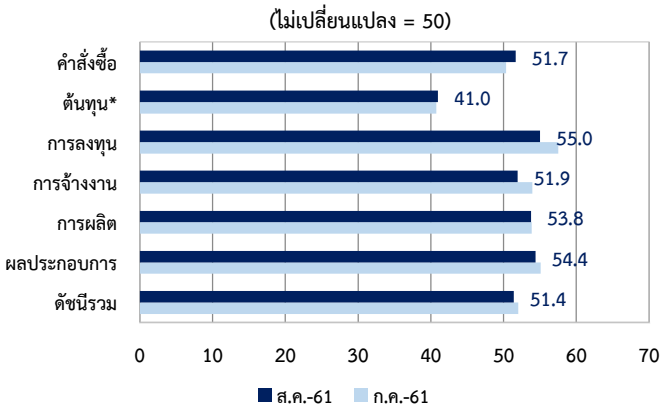




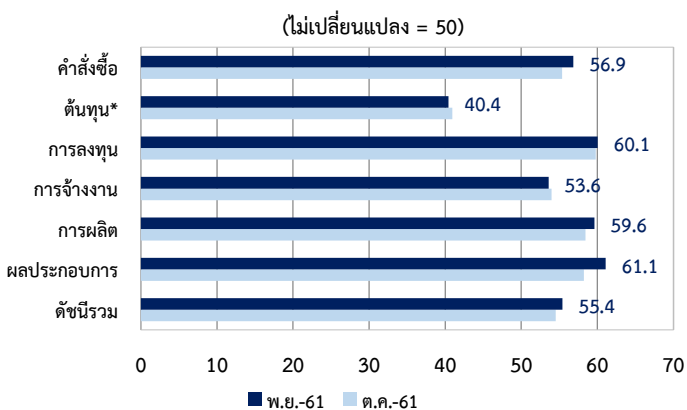
ดัชนีความเชื่อมั่นทางธุรกิจ



องค์ประกอบของดัชนีความเชื่อมั่นทางธุรกิจในปัจจุบัน



องค์ประกอบของดัชนีความเชื่อมั่นทางธุรกิจ 3 เดือนข้างหน้า



\* หากดัชนีมีค่ามากกว่า 50 หมายถึงต้นทุนปรับลดลง

สรุปประเด็นสำคัญ

- ดัชนีความเชื่อมั่นทางธุรกิจในเดือนสิงหาคมปรับลดลงจากเดือนก่อนเล็กน้อยมาอยู่ที่ระดับ 51.4 จากดัชนีองค์ประกอบด้านการจ้างงานและการลงทุนที่ลดลงเป็นสำคัญ อย่างไรก็ตามดัชนีองค์ประกอบเกือบทั้งหมดอยู่เหนือระดับ 50
- ดัชนีความเชื่อมั่นทางธุรกิจในอีก 3 เดือนข้างหน้าอยู่เหนือระดับ 50 และปรับตัวดีขึ้นติดต่อกันเป็นเดือนที่ 2 สะท้อนถึงความเชื่อมั่นของภาคธุรกิจที่มองว่ากิจกรรมทางเศรษฐกิจจะขยายตัวต่อเนื่อง

ในเดือนสิงหาคม 2561 ดัชนีฯ ลดลงเล็กน้อยจากระดับ 52.0 มาอยู่ที่ 51.4 จากดัชนีองค์ประกอบด้านการลงทุนและการจ้างงานที่ลดลงเป็นสำคัญ อย่างไรก็ตาม ดัชนีองค์ประกอบเกือบทุกด้านยังคงอยู่เหนือระดับ 50 ทั้งนี้ สัดส่วนผู้ประกอบการในภาคการผลิตที่ตอบว่าต้องการจ้างงานเพิ่มขึ้นมีจำนวนลดลง โดยเฉพาะในกลุ่มผู้ผลิตเหล็ก และผู้ผลิตสิ่งทอและเครื่องแต่งกาย ขณะเดียวกันดัชนีองค์ประกอบด้านการลงทุนลดลงจากสัดส่วนผู้ประกอบการในภาคมิใช่การผลิตที่ตอบว่าลงทุนเพิ่มขึ้นมีจำนวนลดลง อาทิ จากธุรกิจกลุ่มก่อสร้างและอสังหาริมทรัพย์ ส่วนหนึ่งเป็นผลจากภาวะการก่อสร้างที่ชะลอตัวในช่วงฤดูฝน

ในอีก 3 เดือนข้างหน้า ดัชนีฯ ปรับตัวดีขึ้นติดต่อกันเป็นเดือนที่ 2 มาอยู่ที่ระดับ 55.4 สะท้อนว่าผู้ประกอบการมีความเชื่อมั่นต่อเศรษฐกิจในระยะต่อไป โดยเฉพาะความเชื่อมั่นทางด้านคำสั่งซื้อ การผลิต และผลประกอบการ โดยเฉพาะผู้ผลิตอุปกรณ์อิเล็กทรอนิกส์และผู้ผลิตเครื่องใช้ไฟฟ้าที่คาดการณ์ว่าคำสั่งซื้อของลูกค้าในต่างประเทศจะเพิ่มขึ้นส่งผลให้ความเชื่อมั่นด้านปริมาณการผลิตและผลประกอบการปรับตัวขึ้นเช่นกัน รวมทั้งธุรกิจโรงแรมและร้านอาหารคาดว่าจะมีนักท่องเที่ยวต่างชาติและชาวไทยเข้ามาพักผ่อนและใช้จ่ายมากขึ้นในช่วงฤดูท่องเที่ยวปลายปี ส่งผลให้ความเชื่อมั่นในอีก 3 เดือนข้างหน้าของธุรกิจนี้ปรับเพิ่มขึ้นมาก สะท้อนถึงมุมมองของผู้ประกอบการที่คาดว่าผลกระทบจากเหตุการณ์นักท่องเที่ยวต่างชาติเสียชีวิตจากเรือล่มในจังหวัดภูเก็ตจะมีเพียงระยะสั้น

หมายเหตุ

ก. ธปท. จัดทำดัชนีความเชื่อมั่นทางธุรกิจจาก 6 องค์ประกอบ ได้แก่ การผลิต คำสั่งซื้อ การลงทุน ต้นทุนการผลิต ผลประกอบการ และการจ้างงาน โดยให้น้ำหนักเท่ากับทุกองค์ประกอบ สำหรับวิธีการ

คำนวณดัชนี Diffusion Index ของแต่ละองค์ประกอบเป็นดังนี้

$$\text{ดัชนี} = (100 \times \text{ร้อยละของผู้ตอบ "ดีขึ้น"}) + (50 \times \text{ร้อยละของผู้ตอบ "คงเดิม"}) + (0 \times \text{ร้อยละของผู้ตอบ "แย่ลง"})$$

ข. การอ่านค่า

ดัชนี = 50 หมายถึง ผู้ประกอบการมีความเชื่อมั่นทางธุรกิจทรงตัวจากเดือนก่อน (จำนวนผู้ตอบว่าดีขึ้นมีเท่ากับจำนวนผู้ตอบว่าแย่ลง)

ดัชนี > 50 หมายถึง ผู้ประกอบการมีความเชื่อมั่นทางธุรกิจดีขึ้นกว่าเดือนก่อน (จำนวนผู้ตอบว่าดีขึ้นมีมากกว่าจำนวนผู้ตอบว่าแย่ลง)

ดัชนี < 50 หมายถึง ผู้ประกอบการมีความเชื่อมั่นทางธุรกิจแย่ลงกว่าเดือนก่อน (จำนวนผู้ตอบว่าดีขึ้นมีน้อยกว่าจำนวนผู้ตอบว่าแย่ลง)

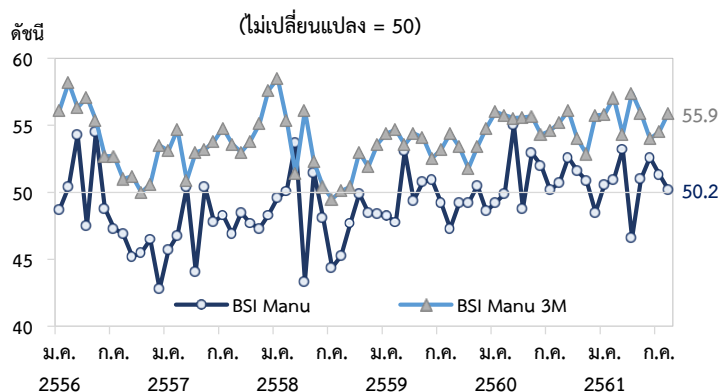
ค. ดัชนีฯ ประมวลจากผลการสำรวจที่ได้จากกลุ่มตัวอย่างธุรกิจขนาดเล็กลงและใหญ่ 612 ราย คิดเป็นร้อยละ 58.5 ของแบบสอบถามที่ส่งออก

ง. การสำรวจเริ่มแบบสอบถามในช่วงสัปดาห์แรกของเดือนที่สำรวจ และรวบรวมประมวลผลในวันทำการแรกของเดือนถัดไป

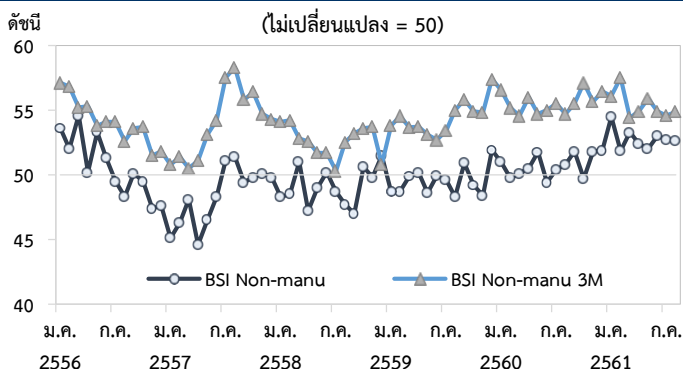
**ดัชนีความเชื่อมั่นด้านอื่นๆ**

ภาวะต้นทุนการผลิตสูงยังคงเป็นข้อจำกัดทางธุรกิจอันดับ 1 ต่อเนื่องจากเดือนก่อน และสัดส่วนของผู้ประกอบการที่เห็นว่าเป็นข้อจำกัดอันดับหนึ่งสูงสุดในรอบ 4 ปี ที่ร้อยละ 15.4 ส่วนหนึ่งเป็นผลจากราคาพลังงานในตลาดโลกที่มีความผันผวนมากขึ้น อย่างไรก็ตาม ภาวะการแข่งขันที่รุนแรงยังคงกดดันให้การปรับราคาสินค้าทำได้ยาก ส่งผลให้ผู้ประกอบการส่วนใหญ่คาดว่าเงินเฟ้อในอีก 12 เดือนข้างหน้าจะอยู่ที่ร้อยละ 2.0 ทรงตัวเมื่อเทียบกับเดือนก่อนหน้า

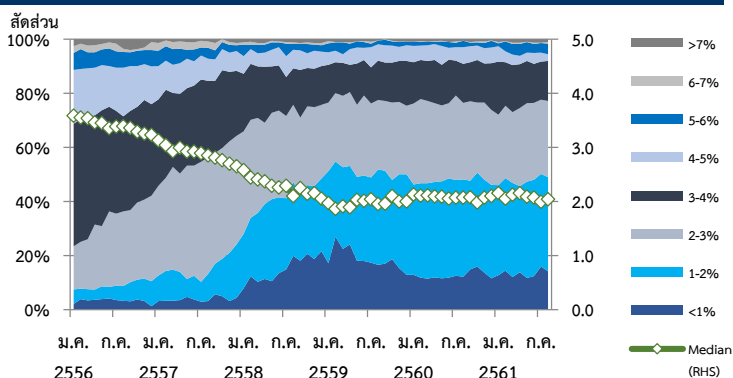
**ดัชนีความเชื่อมั่นทางธุรกิจภาคอุตสาหกรรม (Manufacturing)**



**ดัชนีความเชื่อมั่นทางธุรกิจภาคที่ไม่ใช่อุตสาหกรรม (Non-Manufacturing)**

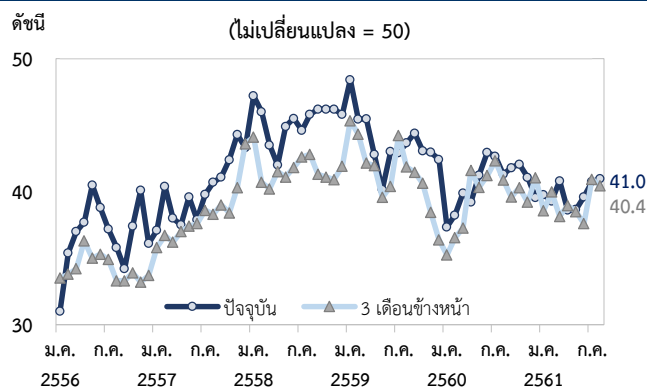


**การคาดการณ์อัตราเงินเฟ้อในอีก 12 เดือนข้างหน้า**

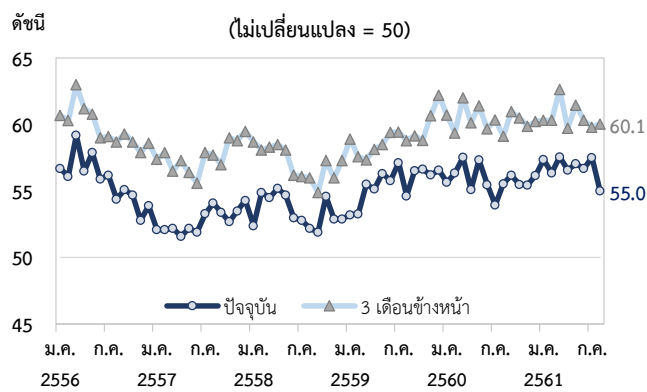


ร้อยละ	<1	1-2	2-3	3-4	4-5	5-6	6-7	>7	มัธยฐาน
ส.ค. 61	14.2	34.7	28.2	14.8	2.5	3.8	0.6	1.1	2.0
ก.ค. 61	16.0	34.2	27.4	14.1	3.3	3.5	0.2	1.2	2.0

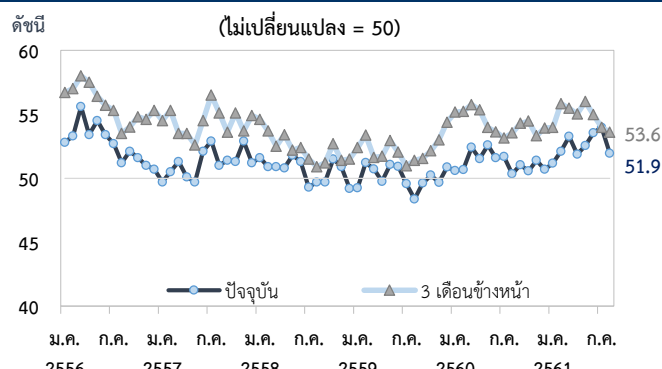
**ดัชนีความเชื่อมั่นด้านต้นทุน**



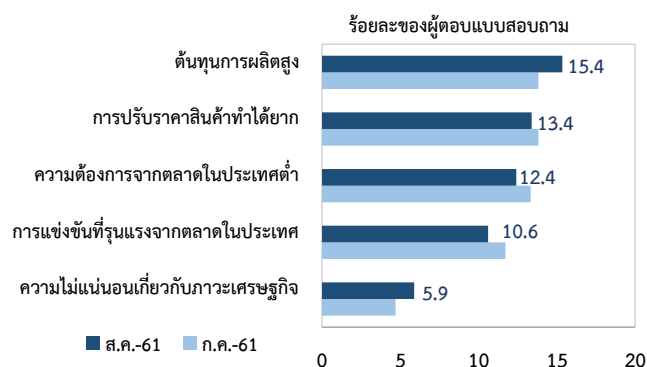
**ดัชนีความเชื่อมั่นด้านการลงทุน**



**ดัชนีความเชื่อมั่นด้านการจ้างงาน**



**ข้อจำกัดสำคัญอันดับ 1 ในการดำเนินธุรกิจ 5 อันดับแรก**



ส่วนวิเคราะห์สันทะธุรกิจและครัวเรือน  
ฝ่ายเศรษฐกิจมหภาค สายนโยบายการเงิน  
0-2356-7136, 0-2283-6639

3 กันยายน 2561