



ภาวะสังคมไทยไตรมาสสอง ปี 2561

Social Situation and Outlook

ISSN 1950-1824

ปีที่ 16 ฉบับที่ 3 เดือน สิงหาคม 2561



ความเคลื่อนไหวทางสังคมในไตรมาสสอง ปี 2561

- การจ้างงานเพิ่มขึ้นร้อยละ 0.9 การจ้างงานภาคเกษตรที่เพิ่มขึ้นร้อยละ 3.0 อัตราการว่างงานลดลงเหลือร้อยละ 1.1 ค่าจ้างภาคเอกชนเพิ่มขึ้นร้อยละ 2.0
- หนี้สินครัวเรือนมีแนวโน้มเพิ่มขึ้น ยอดคงค้างสินเชื่อเพื่อการอุปโภคบริโภคส่วนบุคคลของธนาคารพาณิชย์ขยายตัวเพิ่มขึ้นร้อยละ 8.0
- การเจ็บป่วยด้วยโรคเฝ้าระวังเพิ่มขึ้นจากไตรมาสเดียวกันของปี 2560 ร้อยละ 20.4
- คดีอาญารวมเพิ่มขึ้นร้อยละ 34.1 โดยมาจากคดีอาญาเสพติดที่เพิ่มขึ้นร้อยละ 46.5 เมื่อเทียบกับช่วงเดียวกันของปี 2560
- การเกิดอุบัติเหตุจากรถทางบกเพิ่มขึ้นร้อยละ 23.3 แต่มีผู้เสียชีวิตลดลงร้อยละ 21.0 สาเหตุการเกิดอุบัติเหตุสูงสุดเป็นการขับรถเร็วเกินกว่ากฎหมายกำหนด รถที่เกิดอุบัติเหตุสูงสุดยังคงเป็นรถจักรยานยนต์

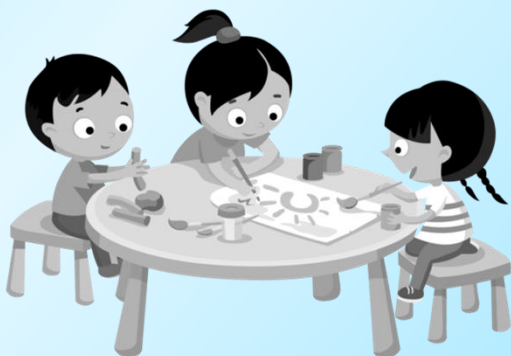
สถานการณ์ทางสังคมที่สำคัญ

- ไทยได้รับการจัดอันดับดีขึ้นในการแก้ไขปัญหาการค้ามนุษย์ในลำดับ “Tier 2” จากที่มีความก้าวหน้าการบูรณาการแก้ไขปัญหาอย่างมีนัยสำคัญทั้งด้านการบังคับใช้กฎหมาย การดำเนินคดีกับผู้กระทำผิด การคุ้มครองดูแลผู้เสียหาย และการป้องกันการตกเป็นเหยื่อการค้ามนุษย์
- มลพิษจากขยะพลาสติกส่งผลกระทบต่อสิ่งแวดล้อมทั้งทางบกและทางทะเล การลดขยะพลาสติกด้วยการรณรงค์สร้างจิตสำนึกควบคู่กับการเริ่มใช้มาตรการบังคับอย่างเป็นรูปธรรมจะช่วยแก้ปัญหาขยะพลาสติก และการจัดการสิ่งแวดล้อมอย่างยั่งยืน รวมทั้งยกระดับคุณภาพชีวิตของครัวเรือน



บทความ เรื่อง “การพัฒนาเด็กปฐมวัย”

การพัฒนาเด็กปฐมวัยมีความสำคัญและจำเป็นที่สุดต่อการวางรากฐานการพัฒนาความเจริญเติบโตของมนุษย์ในทุกด้าน ที่ผ่านมารัฐบาลได้ให้ความสำคัญและดำเนินงานอย่างต่อเนื่อง แต่ยังมีปัญหาทั้งด้านพัฒนาการ ภาวะทุพโภชนาการขาดและเกิน ขาดความรู้และมาตรฐานการพัฒนาที่เหมาะสมกับวัย รวมทั้งการเชื่อมต่อปฐมวัยไปยังระดับประถมศึกษา ประกอบกับการเปลี่ยนแปลงของโครงสร้างครอบครัวและสภาพแวดล้อมรอบตัวเด็ก จึงต้องเร่งบูรณาการงานพัฒนาเด็กปฐมวัย ส่งเสริมพัฒนาการเรียนการสอนและเลี้ยงดูเด็กเล็กให้มีคุณภาพมาตรฐาน ปรับปรุงสถานเลี้ยงดูเด็กและผู้ดูแล ตลอดจนเสริมพลังพ่อแม่และชุมชน



ความเคลื่อนไหวทางสังคมรายไตรมาส

การจ้างงานเพิ่มขึ้น โดยมาจากภาคเกษตรที่ขยายตัวได้ดี อัตราการว่างงานลดลง รายได้แรงงานยังคงขยายตัวต่อเนื่อง

ตาราง 1 ผลสำรวจภาวะการทำงานของประชากรไตรมาสสอง ปี 2561

	จำนวน (หน่วย: ล้านคน)					การเปลี่ยนแปลง (%YOY)											
	2560					2561					2560					2561	
	Q1	Q2	Q3	Q4	ทั้งปี	Q1	Q2	Q1	Q2	Q3	Q4	ทั้งปี	Q1	Q2			
กำลังแรงงานรวม	38.2	38.3	38.2	37.7	38.1	38.1	38.5	-0.3	0.3	-1.3	-0.4	-0.4	-0.2	0.6			
1. ผู้มีงานทำ	37.4	37.5	37.6	37.2	37.5	37.4	37.9	-0.6	0.4	-1.6	-0.6	-0.6	-0.2	0.9			
(การทำงานต่ำกว่าระดับ)*	0.3	0.4	0.3	0.1	0.1	0.3	0.3	14.6	-0.5	24.9	7.8	12.4	0.0	-19.3			
1.1 ภาคเกษตร	11.0	11.6	12.6	11.9	11.8	11.7	12.0	-1.4	6.3	-1.2	-2.0	0.3	6.0	3.0			
1.2 นอกภาคเกษตร	26.4	25.9	25.1	25.3	25.7	25.7	25.9	-0.3	-2.1	-1.8	0.1	-1.0	-2.8	0.0			
- อุตสาหกรรมการผลิต	6.3	6.2	6.0	6.0	6.1	6.3	6.3	-1.5	-4.2	-4.0	-1.8	-2.9	0.0	2.6			
- ก่อสร้าง	2.4	2.3	2.0	2.0	2.2	2.1	2.2	-8.7	-11.8	-6.8	-4.3	-8.2	-11.8	-2.7			
- ค้าส่ง/ค้าปลีก	6.5	6.4	6.2	6.2	6.3	6.3	6.3	0.9	1.0	-2.6	0.0	-0.2	-2.8	-2.2			
- โรงแรม ภัตตาคาร	2.9	2.7	2.7	2.9	2.8	2.8	2.8	4.2	-2.7	-1.0	6.8	1.8	-1.3	5.7			
- การขนส่ง/เก็บสินค้า	1.3	1.2	1.2	1.2	1.2	1.3	1.2	2.9	1.3	3.0	4.0	2.8	-3.2	-0.4			
- การศึกษา	1.2	1.2	1.1	1.2	1.2	1.2	1.2	0.5	0.8	1.0	-2.1	0.0	-5.1	0.4			
- อื่นๆ	5.9	6.0	5.9	5.8	5.9	5.8	5.9	0.2	0.3	1.4	0.1	0.5	-2.3	-1.9			
2. จำนวนผู้ว่างงาน**	0.5	0.5	0.5	0.4	0.5	0.5	0.4	25.3	13.1	24.8	15.1	19.4	2.2	-11.6			
อัตราการว่างงาน (%)	1.2	1.2	1.2	1.1	1.2	1.2	1.1										
3. แรงงานรอฤดูกาล	0.3	0.3	0.1	0.1	0.2	0.3	0.2	19.9	-25.7	19.3	5.4	-2.8	0.2	-29.4			
สัดส่วนต่อกำลังแรงงาน (%)	0.8	0.7	0.2	0.3	0.5	0.8	0.5										
4. ชั่วโมงทำงานเฉลี่ย/สัปดาห์ (เอกชน)	44.0	46.5	46.8	46.6	46.0	44.7	46.4	0.1	0.1	-0.5	-4.8	-1.3	1.4	-0.2			
5. ชั่วโมงทำงานเฉลี่ย/สัปดาห์ (ทุกสถานภาพ)	41.7	43.3	44.0	43.5	43.1	42.0	43.2	-0.2	0.5	-0.2	-1.0	-0.2	0.6	-0.2			
5.1 ผู้ทำงานน้อยกว่า 10 ชม.***	1.0	0.8	0.3	0.7	0.7	0.8	0.6	6.6	-13.6	-1.3	38.4	4.4	-21.4	-21.6			
- ต้องการการทำงานเพิ่ม	0.1	0.1	0.0	0.1	0.1	0.1	0.1	74.8	-20.2	-5.3	3.8	12.4	-25.7	-34.4			
- ไม่ต้องการการทำงานเพิ่ม	0.9	0.7	0.3	0.6	0.6	0.7	0.6	0.6	-12.7	-0.7	43.8	3.4	-20.7	-20.1			
5.2 ผู้ทำงานน้อยกว่า 35 ชม.***	8.4	6.0	5.3	5.5	6.36	7.8	6.0	-1.6	-6.0	-3.6	0.2	-2.7	-7.5	-0.3			
- ต้องการการทำงานเพิ่ม	0.3	0.4	0.3	0.3	0.3	0.3	0.3	14.6	-0.5	24.9	7.8	10.3	0.0	-19.3			
- ไม่ต้องการการทำงานเพิ่ม	8.0	5.7	5.0	5.3	6.0	7.4	5.7	-2.1	-6.3	-4.7	-0.2	-3.3	-7.8	0.8			
5.3 ผู้ทำงาน 40 ชม. ขึ้นไป	25.1	27.3	27.9	27.4	26.9	25.5	27.5	0.0	1.8	-1.0	-0.5	0.1	1.8	1.0			
5.4 ผู้ทำงาน 50 ชม. ขึ้นไป	7.4	7.9	8.0	7.7	7.7	7.1	7.5	-1.0	-0.8	-6.0	-6.2	-3.6	-4.5	-4.4			
6. จำนวนผู้ว่างงานแฝง	0.4	0.4	0.1	0.2	0.3	0.4	0.2	32.5	-24.4	8.9	4.9	1.3	-7.7	-30.6			
อัตราการว่างงานแฝง (%)	1.2	0.9	0.3	0.5	0.7	1.1	0.6										

หมายเหตุ: * ทำงานต่ำกว่า 35 ชั่วโมงต่อสัปดาห์และต้องการการทำงานเพิ่ม (นับรวมผู้ที่ทำงาน 0 ชั่วโมงต่อสัปดาห์)

** ผู้ว่างงาน หมายถึง ผู้ที่ไม่ได้ทำงานและไม่มีการประจำแต่ได้ทำงาน สมัครงานหรือรอการบรรจุงาน และผู้ที่ไม่ได้ทำงานแต่พร้อมจะทำงานในระหว่าง 30 วันก่อนวันสัมภาษณ์

ผู้ว่างงานแฝง คือ ผู้ที่ทำงานน้อยกว่า 10 ชม./สัปดาห์ และต้องการการทำงานเพิ่ม และผู้รอฤดูกาล อัตราการว่างงานแฝง = ผู้ว่างงานแฝง/กำลังแรงงาน

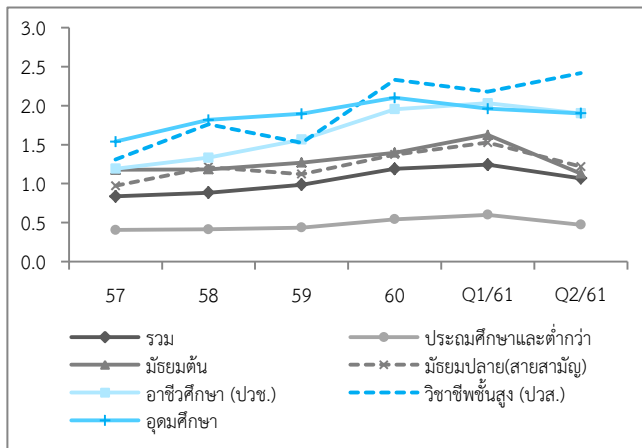
*** นับรวมผู้ที่ทำงาน 0 ชั่วโมงต่อสัปดาห์

ที่มา: ข้อมูลการสำรวจภาวะการทำงานของประชากร สำนักงานสถิติแห่งชาติ

ไตรมาสสองปี 2561 กำลังแรงงานรวมและผู้มีงานทำเพิ่มขึ้นร้อยละ 0.6 และ 0.9 จากไตรมาสเดียวกันในปี 2560 ตามลำดับ โดยมีกำลังแรงงานทั้งสิ้น 38.5 ล้านคน ผู้มีงานทำจำนวน 37.9 ล้านคน ทั้งนี้ ภาคเกษตรมีการจ้างงานเพิ่มขึ้นร้อยละ 3.0 จากสภาพอากาศที่เอื้ออำนวย และมีการขยายพื้นที่เพาะปลูกสำหรับนอกภาคเกษตร สาขาที่มีการจ้างงานเพิ่มขึ้น ได้แก่ สาขาอุตสาหกรรมการผลิตเพิ่มขึ้นร้อยละ 2.6 ปรับตัวดีขึ้นต่อเนื่องจากไตรมาสหนึ่งปี 2561 และเป็นการเพิ่มขึ้นครั้งแรกในรอบ 11 ไตรมาส

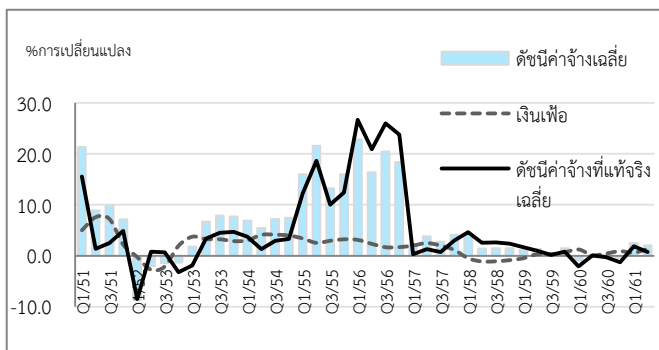
ส่วนหนึ่งเป็นผลมาจากการส่งออกสินค้าและการบริโภคภายในประเทศที่ขยายตัวดี สาขาโรงแรมและภัตตาคารมีการจ้างงานเพิ่มขึ้นร้อยละ 5.7 ตามการเพิ่มขึ้นอย่างต่อเนื่องของนักท่องเที่ยวต่างชาติ สำหรับสาขาการก่อสร้าง ถึงแม้การจ้างงานยังคงลดลงร้อยละ 2.7 แต่เป็นอัตราที่น้อยลงเมื่อเทียบกับการลดลงร้อยละ 11.8 ในไตรมาสหนึ่งปี 2561

แผนภาพ 1 อัตราการว่างงานแยกตามระดับการศึกษา



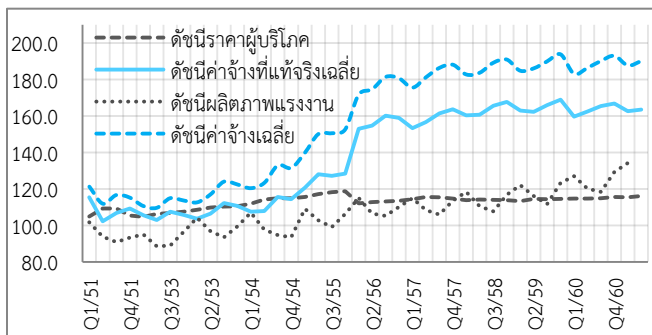
ที่มา: สำนักงานสถิติแห่งชาติ

แผนภาพ 2 การเปลี่ยนแปลงค่าจ้าง และเงินเพื่อ



ที่มา: กระทรวงพาณิชย์, สำนักงานสถิติแห่งชาติ

แผนภาพ 3 ดัชนีค่าจ้างเฉลี่ย และดัชนีราคาผู้บริโภค



ที่มา: กระทรวงพาณิชย์, สศช., สำนักงานสถิติแห่งชาติ

ในไตรมาสสองปี 2561 มีผู้ว่างงาน 411,155 คน คิดเป็นอัตราการว่างงานร้อยละ 1.1 ลดลงเล็กน้อยเมื่อเทียบกับร้อยละ 1.2 ในไตรมาสสองปี 2560 ซึ่งมีผู้ว่างงาน 464,973 คน เป็นการลดลงทั้งผู้ว่างงานที่เคยทำงานมาก่อนและไม่เคยทำงานมาก่อนร้อยละ 19.4 และ 4.1 ตามลำดับ

เมื่อพิจารณาการว่างงานตามระดับการศึกษา พบว่ามีผู้ว่างงานระดับอุดมศึกษาจำนวน 120,419 คนหรือประมาณร้อยละ 29.3 ของผู้ว่างงานทั้งหมด คิดเป็นอัตราการว่างงานเท่ากับร้อยละ 1.9 โดยสาขาที่มีผู้ว่างงานมากยังคงเป็นสาขา ด้านสังคมศาสตร์และการบริหาร ได้แก่ ศึกษาศาสตร์ สังคมศาสตร์และพฤติกรรมศาสตร์ ธุรกิจและบริหาร วารสารและสารสนเทศ นอกจากนี้ สาขาวิศวกรรมศาสตร์และคอมพิวเตอร์ แม้จะมีความต้องการจ้างงานในตลาดแรงงานมาก แต่ยังคงมีผู้ว่างงานจำนวนมากเช่นกัน ส่วนหนึ่งเนื่องจากความไม่สอดคล้องระหว่างสมรรถนะของผู้สมัครงานกับความต้องการของผู้ประกอบการ และผู้สมัครงานรองานที่ให้ผลตอบแทนตามที่ต้องการ

ชั่วโมงการทำงานของแรงงานโดยรวมในไตรมาสสองปี 2561 เฉลี่ยเท่ากับ 43.2 ชั่วโมง/สัปดาห์ ลดลงร้อยละ 0.1 โดยสาขาที่มีชั่วโมงการทำงานลดลง ได้แก่ สาขาก่อสร้าง และค้าส่งค้าปลีก แต่สาขาหลักได้แก่ เกษตรกรรม อุตสาหกรรม และโรงแรมและภัตตาคาร มีชั่วโมงการทำงานของแรงงานเพิ่มขึ้นร้อยละ 0.9 0.2 และ 0.3 ตามลำดับ สะท้อนกิจกรรมการผลิตที่เพิ่มขึ้นในสาขาดังกล่าว นอกจากนี้ พบผู้ทำงานน้อยกว่า 35 ชั่วโมง/สัปดาห์ มีจำนวนลดลงร้อยละ 0.3 ขณะที่ผู้ทำงาน 40 ชั่วโมงขึ้นไป มีจำนวนเพิ่มขึ้นร้อยละ 1.0

รายได้แท้จริงของแรงงานยังเพิ่มขึ้น ค่าจ้างแรงงานภาคเอกชนที่ไม่รวมผลประโยชน์ตอบแทนอื่นเพิ่มขึ้นร้อยละ 2.0 เป็นการเพิ่มขึ้นของค่าจ้างภาคนอกเกษตรร้อยละ 2.3 แต่ค่าจ้างภาคเกษตรลดลงร้อยละ 0.1 เมื่อหักเงินเพื่อที่เท่ากับร้อยละ 1.3 ทำให้ค่าจ้างแท้จริงของแรงงานภาคเอกชนเพิ่มขึ้นร้อยละ 0.7 สูงกว่าร้อยละ 0.03 ในไตรมาสสองปี 2560 **ผลิตภาพแรงงานต่อคนเพิ่มขึ้นร้อยละ 3.7** เทียบกับร้อยละ 3.4 ในช่วงเดียวกันของปีที่แล้ว

ประเด็นด้านแรงงานที่ต้องเฝ้าระวังในระยะต่อไป

1. ความเสี่ยงจากสถานการณ์อุทกภัยที่ส่งผลกระทบต่อรายได้เกษตรกร แม้ในไตรมาสหนึ่งและสองของปี 2561 จะมีการจ้างงานในภาคเกษตรเพิ่มขึ้นร้อยละ 6.0 และร้อยละ 3.0 ตามลำดับ เนื่องจากสภาพอากาศที่เอื้ออำนวย และมีการขยายพื้นที่เพาะปลูก อย่างไรก็ตาม ในช่วงเดือนกรกฎาคม-สิงหาคม 2561 มีฝนตกหนักและเกิดอุทกภัยในบางพื้นที่ อาทิ น่าน สกลนคร เพชรบุรี อุบลราชธานี บึงกาฬ กาฬสินธุ์ เป็นต้น และในช่วงเดือน กันยายน-ตุลาคม ของทุกปี มักเกิดภาวะน้ำหลากและอุทกภัยในพื้นที่ภาคกลางส่งผลกระทบต่อพื้นที่การผลิตภาคเกษตรและการมีงานทำของเกษตรกร ซึ่งต้องเฝ้าระวังและเตรียมมาตรการป้องกัน และบรรเทาผลกระทบในช่วงครึ่งหลังของปี 2561

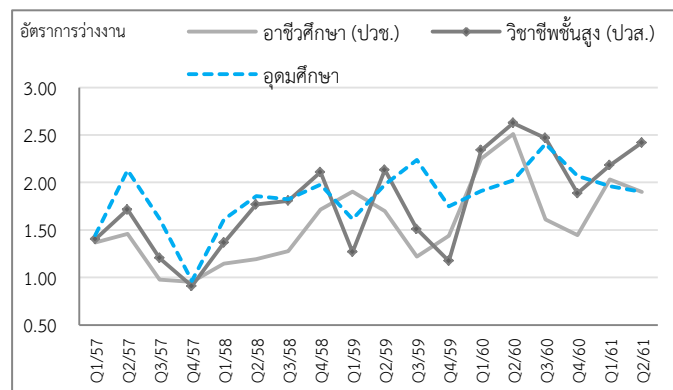
2. ปัญหาการว่างงานของผู้สำเร็จการศึกษาในระดับอุดมศึกษา จากข้อมูลประมาณการผู้เข้าสู่ตลาดแรงงานในปี 2561 โดยกรมการจัดหางาน คาดว่าจะมีผู้จบการศึกษาเข้าสู่ตลาดแรงงานประมาณ 5.05 แสนคน โดยเป็นผู้จบการศึกษาระดับปริญญาตรีประมาณ 3.2 แสนคน หรือเป็นสัดส่วนร้อยละ 64 ซึ่งผู้จบการศึกษาใหม่ที่จะเข้าสู่ตลาดแรงงานในไตรมาสสามของปี อาจส่งผลให้มีผู้ที่ยังหางานไม่ได้มีจำนวนเพิ่มขึ้น

กระทรวงแรงงานได้จัดให้มีบริการ “ศูนย์ที่นี้ มีงานทำ (Job Ready Center)” เพื่อจัดหางานให้ผู้จบปริญญาตรี โดยให้บริการจับคู่ตำแหน่งงานระหว่างผู้ที่กำลังหางานทำกับผู้ประกอบการ

ให้คำปรึกษาแนะแนวอาชีพ การฝึกอบรมเพิ่มทักษะ และติดตามการมีงานทำรายบุคคล โดยเปิดดำเนินการนำร่องตั้งแต่วันที่ 1 ตุลาคม 2561 จำนวน 11 แห่ง ได้แก่ จังหวัดเชียงใหม่ พิษณุโลก พระนครศรีอยุธยา ปราจีนบุรี นครราชสีมา ขอนแก่น ชลบุรี ระยอง สุราษฎร์ธานี สงขลา และกรุงเทพมหานคร

นอกจากนี้ ยังมีศูนย์บริการจัดหางานเพื่อคนไทย (Smart Job Center) ซึ่งเปิดให้บริการตั้งแต่ปี 2558 เป็นต้นมา โดยเป็นระบบที่เปิดให้ผู้สมัครงานเข้ามาค้นหาตำแหน่งงานที่สถานประกอบการประกาศ และสถานประกอบการเข้ามาค้นหาผู้สมัครงานที่มีคุณสมบัติตามที่สถานประกอบการต้องการ ซึ่งในช่วง 10 เดือนแรกของปีงบประมาณ 2561 มีผู้มาใช้บริการ 166,160 คน สูงกว่าเป้าหมายที่ตั้งไว้ทั้งปีที่ 150,000 คน

แผนภาพ 4 อัตราการว่างงานตามระดับการศึกษา



ที่มา: ข้อมูลการสำรวจภาวะการทำงานของประชากร สำนักงานสถิติแห่งชาติ

หนี้สินครัวเรือนมีแนวโน้มเพิ่มขึ้น แต่ยังมีความสามารถในการชำระหนี้

หนี้สินครัวเรือนผ่านสถาบันการเงินไตรมาสหนึ่งปี 2561 มีมูลค่าเท่ากับ 12.17 ล้านบาท เพิ่มขึ้นจากช่วงเวลาเดียวกันของปีที่แล้วร้อยละ 5.2 คิดเป็นสัดส่วนร้อยละ 77.7 ต่อ GDP สำหรับไตรมาสสองปี 2561 หนี้สินครัวเรือนยังมีแนวโน้มเพิ่มขึ้น โดยพิจารณาจากยอดคงค้างสินเชื่อเพื่อการอุปโภคบริโภคส่วนบุคคลของธนาคารพาณิชย์ที่ขยายตัวร้อยละ 8.0 ในไตรมาสสอง เพิ่มขึ้นเมื่อเทียบกับร้อยละ 7.1 ในไตรมาสหนึ่ง ที่ผ่านมา โดยสินเชื่อเพื่อการซื้อที่อยู่อาศัย การซื้อหรือเช่าซื้อรถยนต์ และสินเชื่อเพื่อการบริโภคอื่นๆ มีการขยายตัวอย่างต่อเนื่อง ร้อยละ 6.2 12.4 และ 7.7 ตามลำดับ

ตาราง 2 หนี้สินครัวเรือน (สินเชื่อจากสถาบันการเงิน)

ณ สิ้นระยะเวลา	2560				2561
	Q1	Q2	Q3	Q4	Q1
หนี้สินครัวเรือน (ล้านล้านบาท)	11.57	11.68	11.83	12.06	12.17
%YOY	3.6	3.5	4.0	4.7	5.2
- สถาบันรับฝากเงิน	4.1	3.9	4.2	4.5	5.1
- สถาบันการเงินอื่น	-0.2	0.5	2.5	5.5	5.9
สัดส่วนต่อ GDP	78.5	78.1	77.9	77.7	77.7

ที่มา: ธนาคารแห่งประเทศไทย

ตาราง 3 การเปลี่ยนแปลงการให้สินเชื่อคงค้างอุปโภคบริโภคส่วนบุคคลของธนาคารพาณิชย์

ณ สิ้นระยะเวลา (%)	สัดส่วน (%)	การเปลี่ยนแปลงสินเชื่อคงค้าง (%YOY)					
		2560				2561	
		Q2/61	Q1	Q2	Q3	Q4	Q1
สินเชื่ออุปโภคบริโภคส่วนบุคคล (ล้านล้านบาท)	100.0 (4.26)	4.6	4.5	5.6	6.1	7.1	8.0
- ที่อยู่อาศัย	50.5	6.1	5.0	5.7	5.5	5.8	6.2
- ซื้อหรือเช่าซื้อรถยนต์	23.8	2.9	5.0	7.0	8.4	10.6	12.4
- การศึกษา	0.0	35.3	33.0	24.5	13.5	4.2	4.7
- เดินทางไปต่างประเทศ	0.0	-3.3	-1.9	-1.8	17.6	29.3	38.6
- บริโภคอื่น ๆ	25.7	3.2	3.1	4.2	5.2	6.5	7.7

ที่มา: ธนาคารแห่งประเทศไทย

ความสามารถในการชำระหนี้ เมื่อพิจารณาสัดส่วนหนี้เพื่อการอุปโภคบริโภคที่ไม่ก่อให้เกิดรายได้ต่อสินเชื่อรวมพบว่าลดลงจากร้อยละ 2.78 ในไตรมาสหนึ่ง ปี 2561 เป็นร้อยละ 2.72 ในไตรมาสนี้ โดยลดลงในสินเชื่อเกือบทุกประเภท ยกเว้นสินเชื่อที่อยู่อาศัยที่ยอดคงค้าง NPL ยังเพิ่มขึ้นต่อเนื่องตั้งแต่ไตรมาสสามปี 2560

ตาราง 4 หนี้เพื่อการอุปโภคบริโภคที่ไม่ก่อให้เกิดรายได้ (NPLs)

ณ สิ้นระยะเวลา	2560				2561	
	Q1	Q2	Q3	Q4	Q1	Q2
หนี้เพื่อการอุปโภคบริโภคที่ไม่ก่อให้เกิดรายได้ (ล้านบาท)	109,902	104,989	110,177	110,375	115,910	115,848
% YOY	14.5	7.1	6.0	4.8	5.5	10.3
สัดส่วนต่อ NPLs รวม	27.17	25.22	25.74	25.73	26.14	26.22
สัดส่วนต่อสินเชื่อรวม	2.82	2.66	2.74	2.68	2.78	2.72

หมายเหตุ: เฉพาะข้อมูลธนาคารพาณิชย์
ที่มา: ธนาคารแห่งประเทศไทย

การผิดชำระหนี้เกิน 3 เดือนขึ้นไปของสินเชื่อส่วนบุคคลภายใต้การกำกับมีมูลค่า 9,017 ล้านบาท เพิ่มขึ้นร้อยละ 1.2 และคิดเป็นสัดส่วนร้อยละ 2.5 ของยอดสินเชื่อคงค้าง สำหรับการผิดชำระหนี้เกิน 3 เดือนขึ้นไปของสินเชื่อบัตรเครดิตมีมูลค่า 7,018 ล้านบาท ลดลงร้อยละ 15.8 และคิดเป็นสัดส่วนร้อยละ 1.9 ของยอดสินเชื่อคงค้าง

แม้ว่าในภาพรวมความสามารถในการชำระหนี้ของครัวเรือนยังไม่มีสัญญาณปัญหาหนี้เสีย แต่จากการสำรวจภาวะเศรษฐกิจและสังคมของครัวเรือน พ.ศ. 2560 ของสำนักงานสถิติแห่งชาติ พบว่าครัวเรือนมีแนวโน้มรายจ่าย

เพิ่มขึ้นเร็วกว่ารายได้ตั้งแต่ปี 2556 เป็นต้นมา และในปี 2560 ครัวเรือนมีค่าใช้จ่าย เพิ่มขึ้นเฉลี่ยร้อยละ 0.7 มากกว่ารายได้ที่เพิ่มขึ้นเฉลี่ยร้อยละ 0.1 ต่อปี โดยกลุ่มที่มีรายจ่ายเพิ่มขึ้นเร็วกว่ารายได้มาก คือ กลุ่มคนงานทั่วไป เสมียน-พนักงาน-พนักงานขายและให้บริการ และผู้ปฏิบัติงานในกระบวนการผลิต ซึ่งครัวเรือนกลุ่มดังกล่าวมีภาระในการจ่ายคืนหนี้สินต่อเดือนคิดเป็นสัดส่วนต่อรายได้ประมาณร้อยละ 11 แม้จะเป็นสัดส่วนที่ไม่สูงมาก แต่รายได้ที่เพิ่มขึ้นช้ากว่ารายจ่าย อาจทำให้รายได้ที่เหลือจากการใช้จ่ายไม่เพียงพอต่อการชำระหนี้ และหันไปพึ่งการกู้ยืมเงินนอกระบบ ซึ่งอาจจะเป็นปัญหาในอนาคต

ตาราง 5 สินเชื่อส่วนบุคคลภายใต้การกำกับและสินเชื่อบัตรเครดิต

ณ สิ้นระยะเวลา	2560				2561	
	Q1	Q2	Q3	Q4	Q1	Q2
สินเชื่อส่วนบุคคลภายใต้การกำกับ						
(1) ยอดสินเชื่อคงค้าง (ล้านบาท)	331,423	335,866	347,612	354,243	354,004	361,400
%YOY	4.4	4.0	5.9	6.4	6.8	7.6
(2) สินเชื่อผิดนัดชำระหนี้เกิน 3 เดือนขึ้นไป	9,844	8,911	8,964	8,873	9,446	9,017
%YOY	-12.5	-15.0	-20.5	-15.8	-4.0	1.2
(2) / (1) (ร้อยละ)	3.0	2.7	2.6	2.5	2.7	2.5
สินเชื่อบัตรเครดิต						
(1) ยอดสินเชื่อคงค้าง (ล้านบาท)	333,246	336,386	342,710	394,123	358,291	366,310
%YOY	8.9	6.1	7.7	9.4	7.5	8.9
(2) ยอดค้างชำระเกิน 3 เดือนขึ้นไป	9,859	8,339	7,217	7,558	8,099	7,018
%YOY	-7.9	-14.6	-38.4	-26.2	-17.9	-15.8
(2) / (1) (ร้อยละ)	3.0	2.5	2.1	1.9	2.3	1.9

ที่มา: ธนาคารแห่งประเทศไทย

นอกจากนั้น ยังพบว่ากลุ่มครัวเรือนเกษตรกรทั้งที่มีที่ดินทำกินเป็นของตนเอง เกษตรกรที่เช่าที่ดินหรือทำกินโดยไม่เสียค่าใช้จ่าย แม้จะเป็นกลุ่มที่มีรายได้เพิ่มขึ้นเร็วกว่ารายจ่าย แต่เป็นกลุ่มที่มีภาระในการชำระหนี้ต่อรายได้ต่อเดือนสูงคิดเป็นประมาณร้อยละ 21 และ 26 ตามลำดับ ซึ่งยังต้องเฝ้าระวังเนื่องจากรายได้เกษตรกรในปี 2561 มีแนวโน้มเพิ่มขึ้นช้า เนื่องจากราคาสินค้าเกษตรเพิ่มขึ้นช้า โดยเฉพาะราคาสินค้าเกษตรหลัก เช่น ข้าว ยางพารา ประกอบกับการเกิดภาวะอุทกภัยในบางพื้นที่ ซึ่งจะส่งผลกระทบต่อรายได้ครัวเรือนเกษตรกร

ตาราง 6 เปรียบเทียบรายได้ ค่าใช้จ่ายเฉลี่ยต่อเดือน และหนี้สินของครัวเรือน

	2554	2556	2558	2560
รายได้เฉลี่ย (บาท/เดือน/ครัวเรือน)	23,236	25,194	26,915	26,946
% ต่อปี	5.4	4.1	3.4	0.1
รายจ่ายเฉลี่ย (บาท/เดือน/ครัวเรือน)	17,403	19,061	21,157	21,437
% ต่อปี	3.6	4.7	5.4	0.7
หนี้สินเฉลี่ย (บาท/ครัวเรือน)	134,900	163,087	156,770	178,994
% ต่อปี	1.3	10.0	-2.0	6.9
สัดส่วนหนี้สินต่อรายได้ (เท่า)	5.81	6.47	5.82	6.64
การจ่ายชำระหนี้ (บาท/เดือน/ครัวเรือน)	3,265	3,457	3,619	3,768
สัดส่วนต่อรายได้ (เท่า)	0.14	0.14	0.13	0.14

ที่มา: สำนักงานสถิติแห่งชาติ ประมวลผลโดยสำนักพัฒนาฐานข้อมูลและตัวชี้วัดภาวะสังคม สศช.

ตาราง 7 สัดส่วนการจ่ายชำระหนี้ต่อรายได้ต่อเดือนของครัวเรือน (เท่า)

สถานภาพเศรษฐกิจและสังคมของครัวเรือน	2556	2558	2560
ผู้ถือครองทำการเกษตร-เป็นเจ้าของที่ดิน	0.18	0.22	0.22
ผู้ถือครองทำการเกษตร-เช่าที่ดิน	0.21	0.28	0.26
ผู้ทำประมง ป่าไม้ ลำสัตว์ เกือบของป่า บริการเกษตร	0.10	0.13	0.17
ผู้ประกอบการธุรกิจ การค้า อุตสาหกรรมและบริการ	0.14	0.14	0.14
ผู้ปฏิบัติงานวิชาชีพ วิชาการและนักบริหาร	0.14	0.14	0.15
คนงานเกษตร	0.10	0.11	0.11
คนงานทั่วไป	0.09	0.07	0.11
เสมียน พนักงาน พนักงานขายและให้บริการ	0.11	0.11	0.11
ผู้ปฏิบัติงานในกระบวนการผลิตและก่อสร้าง	0.09	0.12	0.11
ผู้ไม่ปฏิบัติงานเชิงเศรษฐกิจ	0.10	0.10	0.12
รวม	0.14	0.13	0.14

ที่มา: สำนักงานสถิติแห่งชาติ ประมวลผลโดยสำนักพัฒนาฐานข้อมูลและตัวชี้วัดภาวะสังคม สศช.

ตาราง 8 สัดส่วนการจ่ายชำระหนี้ต่อเงินเหลือจ่ายต่อเดือนของครัวเรือน (เท่า)

สถานภาพเศรษฐกิจและสังคมของครัวเรือน	2556	2558	2560
ผู้ถือครองทำการเกษตร-เป็นเจ้าของที่ดิน	0.66	1.01	0.94
ผู้ถือครองทำการเกษตร-เช่าที่ดิน	0.65	1.12	1.02
ผู้ทำประมง ป่าไม้ ลำสัตว์ เกือบของป่า บริการเกษตร	0.39	0.68	0.65
ผู้ประกอบการธุรกิจ การค้า อุตสาหกรรมและบริการ	0.44	0.48	0.53
ผู้ปฏิบัติงานวิชาชีพ วิชาการและนักบริหาร	0.46	0.48	0.55
คนงานเกษตร	0.89	1.63	1.70
คนงานทั่วไป	0.63	0.49	1.06
เสมียน พนักงาน พนักงานขายและให้บริการ	0.70	0.73	0.80
ผู้ปฏิบัติงานในกระบวนการผลิตและก่อสร้าง	0.53	0.80	0.80
ผู้ไม่ปฏิบัติงานเชิงเศรษฐกิจ	0.92	0.78	0.88
รวม	0.56	0.63	0.68

ที่มา: สำนักงานสถิติแห่งชาติ ประมวลผลโดยสำนักพัฒนาฐานข้อมูลและตัวชี้วัดภาวะสังคม สศช.

การแก้ไขปัญหาหนี้ภาคครัวเรือน ภาครัฐมีมาตรการแก้ไขปัญหาหนี้ครัวเรือนอย่างต่อเนื่องทั้งนี้ในระบบและนอกระบบ โดยมาตรการเพื่อแก้ไขปัญหาหนี้ในระบบ ได้แก่

การออกมาตรการควบคุมบัตรเครดิตและสินเชื่อส่วนบุคคล การปรับโครงสร้างหนี้ผ่านโครงการคลินิกแก้หนี้ การจัดอบรมความรู้ทางการเงินและบริหารจัดการให้กับผู้เข้าร่วมโครงการฯ มาตรการแก้ไขปัญหานอกระบบ ได้แก่ การออกพระราชบัญญัติห้ามเรียกเก็บดอกเบี้ยเกินอัตรา พ.ศ. 2560 เพิ่มโทษกับเจ้าหนี้นอกระบบ การกวัดข้นจับกุมผู้ปล่อยกู้ การเพิ่มช่องทางการเข้าถึงสินเชื่อในระบบ อาทิ พิกัดไฟแนนซ์ นาโนไฟแนนซ์ นอกจากนี้ ยังดำเนินการให้ความรู้ทางการเงิน และแนะแนวการประกอบอาชีพเพื่อเพิ่มรายได้แก่บุคคลทั่วไปอย่างต่อเนื่อง รวมถึงการส่งเสริมการสร้างวินัยการออมตั้งแต่วัยเด็ก และการดำเนินชีวิตโดยยึดหลักเศรษฐกิจพอเพียงที่ช่วยแก้ไขปัญหាក่อนหน้าที่เกิดจากความไม่ระมัดระวังและไม่จำเป็น

มาตรการแก้ไขปัญหานอกระบบ

มาตรการ	ผลการดำเนินงาน
1. ดำเนินงานจริงจังกับเจ้าหนี้นอกระบบ	- ออก พ.ร.บ. ห้ามเรียกเก็บดอกเบี้ยเกินอัตรา พ.ศ. 2560 - กวาดข้นจับกุมผู้ปล่อยกู้และผู้ติดตามทวงถาม - ประชาสัมพันธ์ให้ดำเนินธุรกิจสินเชื่อในระบบให้ถูกต้อง
2. เพิ่มช่องทางการเข้าถึงสินเชื่อในระบบ	- พิกัดไฟแนนซ์ ณ สิ้น มิ.ย. 61 มีผู้ได้รับอนุญาตประกอบธุรกิจ 369 ราย ใน 64 จังหวัด เปิดดำเนินการ 262 ราย ใน 60 จังหวัด และมีผู้ประกอบการที่ปล่อยสินเชื่อแล้ว 234 ราย ใน 59 จังหวัด ณ สิ้น พ.ค. 2561 มียอดสินเชื่ออนุมัติสะสม 23,607 บัญชี รวมเป็นเงิน 602.39 ล้านบาท - นาโนไฟแนนซ์ ณ สิ้น มี.ค. 2561 มีผู้ประกอบการ 27 ราย จำนวนบัญชี 320,172 ราย ยอดสินเชื่อคงค้าง 6,246 ล้านบาท - สินเชื่อรายย่อยเพื่อใช้จ่ายฉุกเฉิน ตั้งแต่ มี.ค. 2560 ถึง มิ.ย. 2561 ธนาคารออมสินและธนาคารเพื่อการเกษตรและสหกรณ์การเกษตรได้อนุมัติสินเชื่อรวม 279,548 ราย เป็นเงิน 12,483.56 ล้านบาท - จัดตั้งหน่วยธุรกิจเพื่อรับผิดชอบในการให้คำปรึกษาเรื่องการแก้ไขหนี้นอกระบบ
3. ลดภาระหนี้นอกระบบ	- เร่งรัดไกล่เกลี่ยประนอมหนี้ ผ่านคณะอนุกรรมการไกล่เกลี่ยประนอมหนี้นอกระบบ ระดับจังหวัด
4. เพิ่มศักยภาพลูกหนี้	- ให้ความรู้ทางการเงิน การทำบัญชีครัวเรือน และแนะแนวการประกอบอาชีพ
5. สนับสนุนหน่วยงานองค์กรชุมชนที่เกี่ยวข้อง	- สร้างเครือข่ายองค์กรการเงินชุมชน - เผยแพร่ทักษะความรู้ทางการเงินและจัดทำฐานข้อมูลหนี้นอกระบบ

ที่มา: กระทรวงการคลัง

การเจ็บป่วยด้วยโรคเฝ้าระวังโดยรวมเพิ่มขึ้น ผู้ป่วยโรคไข้เลือดออกเพิ่มขึ้นเกือบ 2 เท่า



ไตรมาสสองปี 2561 มีผู้ป่วยด้วยโรคเฝ้าระวังรวม 129,023 ราย เพิ่มขึ้นจากไตรมาสเดียวกันของปี 2560 ร้อยละ 20.4 โดยผู้ป่วยโรคไข้เลือดออกเพิ่มขึ้นร้อยละ 86.7 ซึ่งในปี 2561 โรคไข้เลือดออกเริ่มมีการระบาดตั้งแต่เดือนเมษายน และเพิ่มขึ้นมากในช่วงเดือนพฤษภาคม-กรกฎาคม และคาดว่าจะมีการระบาดอย่างต่อเนื่องจนถึงเดือนสิงหาคม ศกนี้ จากข้อมูลของสำนักโรคระบาดวิทยาตั้งแต่วันที่ 1 มกราคม-20 สิงหาคม 2561 พบผู้ป่วยไข้เลือดออก 47,149 ราย และเสียชีวิต 58 ราย ผู้ป่วยส่วนใหญ่เป็นกลุ่มเด็กอายุ 10-14 ปี แต่ผู้เสียชีวิตส่วนมากเป็นกลุ่มวัย 15 ปีขึ้นไป ซึ่งจะมีปัจจัยเสี่ยงอื่นร่วมด้วย เช่น น้ำหนักเกินมาตรฐาน มีโรคประจำตัวเรื้อรัง ได้แก่ โรคความดันโลหิตสูง เบาหวาน โรคหัวใจ เป็นต้น ส่งผลให้เสียชีวิตเพิ่มขึ้น

การควบคุมป้องกันโรคไข้เลือดออกให้ได้ผล จำเป็นอย่างยิ่งที่ทุกฝ่ายต้องร่วมมือกันทั้งภาครัฐ องค์กรปกครองส่วนท้องถิ่น ผู้นำชุมชน ครู นักเรียน และประชาชนในพื้นที่ ต้องช่วยกันกำจัดแหล่งเพาะพันธุ์ลูกน้ำยุงลายทุกสัปดาห์อย่างต่อเนื่อง โดยเฉพาะในพื้นที่ “6 ร.” คือ ในโรงเรียน (บ้าน/ชุมชน) โรงเรียน (สถานศึกษา/สถานเลี้ยงเด็กเล็ก) โรงพยาบาล โรงแรม /รีสอร์ท โรงงาน/กลุ่มอุตสาหกรรม และโรงธรรม (วัด/มัสยิด/โบสถ์) และยึดหลัก “3 เก็บ” โดยเก็บบ้านให้สะอาด ปลอดภัย เพื่อไม่ให้ ยุงลายเกาะพัก เก็บน้ำให้สนิทมิติดชิดไม่ให้ยุงลายลงไปวางไข่ และเก็บขยะ เศษภาชนะรอบๆ บ้าน และชุมชนที่จะเป็นแหล่งเพาะพันธุ์ยุงลาย สามารถป้องกันโรคที่มาจากยุงลายได้ 3 โรค ทั้งโรคไข้เลือดออก โรคไข้ชิกา และโรคไข้วัดช้อยุงลาย ขณะที่ประชาชนต้องป้องกันตัวเองไม่ให้ถูกยุงลายกัดถือว่าการป้องกันการเกิดโรคไข้เลือดออกที่ได้ผลดีที่สุด



รณรงค์กำจัด ยุงลาย ด้วยมาตรการ...

3 เก็บ

- เก็บบ้าน 
- เก็บขยะ 
- เก็บน้ำ 

3 โรค

- โรคไข้เลือดออก
- โรคติดเชื้อไวรัสชิกา
- โรคไข้วัดช้อยุงลาย

ที่มา: กรมควบคุมโรค กระทรวงสาธารณสุข

ตาราง 9 จำนวนผู้ป่วยด้วยโรคเฝ้าระวัง

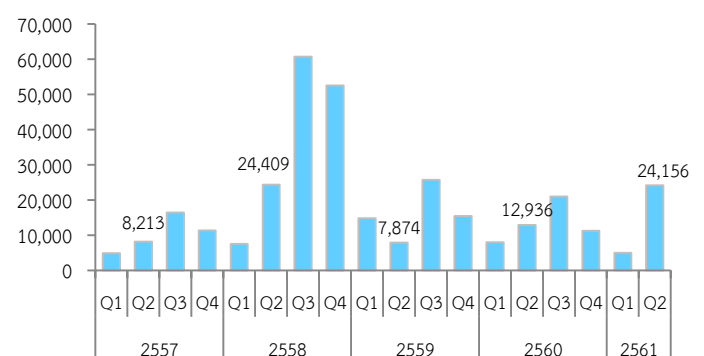
(หน่วย :ราย)

โรคเฝ้าระวัง	2560				2561		%YOY Q2/61
	Q1	Q2	Q3	Q4	Q1	Q2	
ปอดอักเสบ	65,600	53,992	79,748	68,401	57,835	57,985	7.3
ไข้เลือดออก	8,020	12,936	20,995	11,238	4,998	24,156	86.7
มือ เท้า ปาก	15,746	18,248	28,213	7,982	8,694	19,247	5.4
ไข้หวัดใหญ่	20,192	18,930	108,122	50,567	36,849	25,128	32.7
บิด	1,416	1,501	1,146	784	1,132	965	-35.7
หัด	1,398	711	591	485	547	660	-7.2
ฉีหนู	575	601	1,166	1,132	402	637	5.6
ไข้สมองอักเสบ	251	210	211	143	182	231	1.1
อหิวาตกโรค	2	2	2	2	0	2	-
ไข้กาฬหลังแอ่น	5	9	8	6	1	9	-
พิษสุนัขบ้า	1	4	2	4	7	3	-
รวม	113,206	107,144	240,204	140,744	110,647	129,023	20.4
อัตราต่อประชากรแสนคน	171.8	162.7	364.8	213.7	168.1	195.8	

หมายเหตุ: ข้อมูลปี 2561 เป็นข้อมูล ณ วันที่ 20 สิงหาคม 2561

ที่มา: สำนักโรคระบาดวิทยา กระทรวงสาธารณสุข

แผนภาพ 5 จำนวนผู้ป่วยโรคไข้เลือดออกรายไตรมาส ปี 2557-2561



ที่มา: สำนักโรคระบาดวิทยา กระทรวงสาธารณสุข

นอกจากนี้ ยังมีประเด็นที่ต้องเฝ้าระวังโรคที่มีระบาดในช่วงฤดูฝน ได้แก่

1. **โรคไข้หวัดใหญ่** ในไตรมาสสองปี 2561 พบผู้ป่วยโรคไข้หวัดใหญ่ 25,128 ราย เพิ่มขึ้นจากช่วงเดียวกันของปีที่ผ่านมาร้อยละ 32.7 เนื่องจากสภาพอากาศที่ชื้นแฉะในช่วงฤดูฝนจะเอื้อต่อการเจริญเติบโตและการแพร่ระบาดของเชื้อโรคได้เป็นอย่างดี ดังนั้น เพื่อการควบคุมโรคอย่างต่อเนื่องตลอดฤดูกาลระบาด ประชาชนควรหมั่นดูแลสุขภาพของตนเองและคนในครอบครัวให้แข็งแรง เพื่อให้สามารถสร้างภูมิคุ้มกันโรคได้ดี เลี่ยงการคลุกคลีใกล้ชิดกับผู้ป่วย และเลี่ยงสถานที่แออัด อากาศถ่ายเทไม่สะดวก ขณะที่กลุ่มเสี่ยงควรฉีดวัคซีนป้องกันโรคทุกปี เนื่องจากไวรัสมีการเปลี่ยนแปลงตัวเองตลอดเวลา

2. **โรคมือ เท้า ปาก** ในไตรมาสสองปี 2561 พบผู้ป่วยโรค มือ เท้า ปาก 19,247 ราย เพิ่มขึ้นจากช่วงเดียวกันของปีที่ผ่านมา ร้อยละ 5.4 โดยส่วนใหญ่เป็นเด็กอายุต่ำกว่า 5 ปี และมักพบการระบาดของโรคมากในสถานรับเลี้ยงเด็ก ศูนย์เด็กเล็ก และโรงเรียนโดยเฉพาะชั้นอนุบาล เนื่องจากมีภูมิคุ้มกันน้อยและต้องอาศัยอยู่รวมกันจำนวนมาก ทำให้เกิดการติดเชื้อได้ง่าย หน่วยงานที่เกี่ยวข้องมีการดำเนินโครงการศูนย์เด็กเล็ก-โรงเรียน อนุบาลปลอดโรค และขยายลงชุมชน โดยการมีส่วนร่วมของผู้ปกครอง มีการรณรงค์ป้องกันโรค โดยการคัดกรองเด็กก่อนเข้าเรียน หากป่วยให้แยกพักรักษาจนกว่าจะหายเป็นปกติ และหมั่นดูแลทำความสะอาดห้องเรียน รวมทั้งอุปกรณ์เครื่องใช้อย่างสม่ำเสมอ เพื่อลดการแพร่ระบาดของโรค

3. **โรคปอดอักเสบ** ในไตรมาสสองปี 2561 พบผู้ป่วยโรคปอดอักเสบ 57,985 ราย เพิ่มขึ้นจากช่วงเดียวกันของปีที่ผ่านมา ร้อยละ 7.3 โดยพบผู้ป่วยได้ทุกช่วงอายุ เด็กอายุน้อยกว่า 4 ปี และผู้สูงอายุที่อายุมากกว่า 65 ปี มีโอกาสเกิดความเสี่ยงของโรคได้มากกว่า ส่วนหนึ่งมีสาเหตุมาจากการติดเชื้อไวรัสอาร์เอสวี (RSV: Respiratory Syncytial Virus) ที่สามารถติดเชื้อได้โดยตรง และเกิดเป็นโรคแทรกซ้อนรุนแรงในกลุ่มทารกที่คลอดก่อนกำหนด หรือมีความผิดปกติของหัวใจแต่กำเนิด พบมากในเด็กอายุต่ำกว่า 5 ปี และทารก การศึกษาขององค์การอนามัยโลก

พบว่าโรคปอดบวมเป็นสาเหตุการตายของเด็กอายุต่ำกว่า 5 ปี สูงเป็นอันดับ 1 ของโรคติดเชื้อทั้งหมด

สำนักระบาดวิทยา กรมควบคุมโรค ได้รายงานการเฝ้าระวัง การป่วยของเด็กอายุต่ำกว่า 5 ปี ในปี 2560 พบผู้ป่วยจากโรคปอดบวม 92,549 ราย เสียชีวิต 16 ราย โดยเกือบครึ่งหนึ่งติดเชื้อ ไวรัสหลายชนิด และมีประมาณ 10,000 กว่ารายติดเชื้อไวรัสอาร์เอสวี ส่วนที่เหลือติดเชื้อแบคทีเรีย โรคติดเชื้อทางเดินหายใจ จากเชื้อไวรัสอาร์เอสวีเป็นโรคที่พบได้ตลอดปี แต่จะพบมากในช่วงฤดูฝน โดยอาการของโรคจะเริ่มเป็นไข้หวัดธรรมดา ก่อน ต่อมาไข้จะสูงขึ้น มีอาการซึม เบื่ออาหาร ไอ หายใจลำบาก หอบเร็วและมีเสียงหวีด ซึ่งเป็นสัญญาณของอาการปอดบวมต้องรีบพบแพทย์โดยด่วน มิฉะนั้น อาจเสียชีวิต มาตรการสำคัญในการป้องกันคือ การล้างมือให้เด็กเล็กบ่อยๆ หลีกเลี้ยงพาเด็กไปในสถานที่แออัด และในสถานรับเลี้ยงเด็ก ศูนย์เด็กเล็ก เมื่อมีเด็กป่วยให้ผู้ปกครองรีบกลับบ้าน หากไม่สามารถกลับบ้านได้ให้แยกเด็กและแยกเครื่องใช้ของเด็กป่วยออกจากเด็กปกติ เพื่อป้องกันการแพร่ระบาดของโรค และโรคนี้ยังไม่มียาฉีดป้องกัน มีแต่การรักษาแบบประคับประคองตามอาการ



4 โรค ต้องระวังในช่วงฤดูฝน

- **โรคไข้หวัดใหญ่**

มีไข้สูง ปวดเมื่อยตามตัว
ปวดศีรษะ ไอ เจ็บคอ

- **โรคมือ เท้า ปาก**

มีไข้ อาเจียน กินได้น้อย
มีผื่นแดงในปาก มีตุ่มใสที่ฝ่ามือและฝ่าเท้า

- **โรคไข้เลือดออก**

มีไข้สูง ปวดเมื่อย ปวดศีรษะ
อาเจียน กินได้น้อย

- **โรคติดเชื้อทางเดินหายใจจากเชื้ออาร์เอสวี**

คัดจมูก น้ำมูกไหล มีเสมหะมาก
หายใจเร็วและแรง กินได้น้อย ซึม

วิธีป้องกันการติดเชื้อ

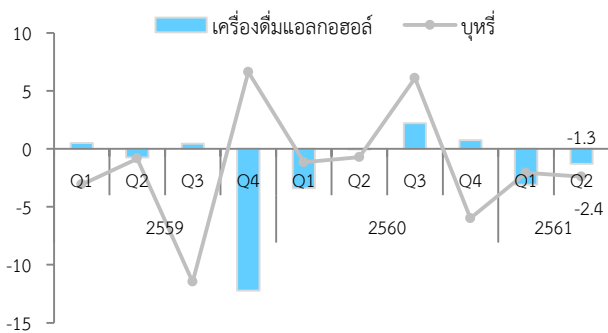
- ล้างมือให้สะอาดด้วยสบู่
- ไม่อยู่ใกล้ผู้ป่วย
- สวมหน้ากากอนามัย
- กินอาหารให้ถูกสุขลักษณะ

ที่มา: คณะแพทยศาสตร์โรงพยาบาลรามาธิบดี มหาวิทยาลัยมหิดล

ค่าใช้จ่ายและจำนวนผู้สูบบุหรี่และดื่มเครื่องดื่มแอลกอฮอล์ลดลงอย่างต่อเนื่อง

ค่าใช้จ่ายในการบริโภคเครื่องดื่มแอลกอฮอล์ลดลงจาก 34,728 ล้านบาท ในไตรมาสสอง ปี 2560 เป็น 34,261 ล้านบาท ในไตรมาสนี้ หรือลดลงร้อยละ 1.3 ขณะที่ค่าใช้จ่ายในการบริโภค บุหรี่ลดลงจาก 14,547 ล้านบาท เป็น 14,204 ล้านบาท หรือลดลง ร้อยละ 2.4 ในช่วงเวลาเดียวกัน โดยค่าใช้จ่ายคิดเป็นร้อยละ 3.5 ของค่าใช้จ่ายครัวเรือน

แผนภาพ 6 การเปลี่ยนแปลงค่าใช้จ่ายการบริโภคของครัวเรือนหมวด เครื่องดื่มแอลกอฮอล์และบุหรี่ (ณ ราคาปี 2002)



ที่มา: สำนักงานคณะกรรมการพัฒนาการเศรษฐกิจและสังคมแห่งชาติ

จำนวนผู้สูบบุหรี่และดื่มเครื่องดื่มแอลกอฮอล์ จากผลการสำรวจพฤติกรรมการสูบบุหรี่และการดื่มสุราของประชากร พ.ศ. 2560 พบว่าคนไทยมีอัตราการสูบบุหรี่และดื่มสุราลดลงอย่างต่อเนื่อง โดยผู้สูบบุหรี่ลดลงจาก 10.96 ล้านคน หรือร้อยละ 19.9 ในปี 2558 เหลือ 10.68 ล้านคน หรือร้อยละ 19.1 ในปี 2560 ขณะที่ผู้ดื่มสุราลดลงจาก 18.6 ล้านคน หรือร้อยละ 34.0 ลดเหลือ 15.9 ล้านคน หรือ 28.4 ในช่วงเวลาเดียวกัน สำหรับอายุเฉลี่ยที่เริ่มสูบบุหรี่ครั้งแรกเพิ่มขึ้นเล็กน้อยเป็น 18 ปี นอกจากนี้ ยังพบประชากรที่มีอายุ 15 ปีขึ้นไป มีพฤติกรรมเสี่ยง ซ้ำซ้อนที่จะนำไปสู่การเป็นโรคไม่ติดต่อเรื้อรัง คือ เป็นทั้งผู้สูบบุหรี่และดื่มสุรา 6.4 ล้านคน โดยเป็นผู้ที่ทั้งสูบบุหรี่เป็นประจำ และดื่มสุราอย่างสม่ำเสมอ 3.8 ล้านคน สูบบุหรี่เป็นประจำ และดื่มสุรานานๆ ครั้ง 2.4 ล้านคน และสูบบุหรี่นานๆ ครั้ง แต่ดื่มสุราสม่ำเสมอ 2.8 ล้านคน (สำนักงานสถิติแห่งชาติ, 2561)

ผลสำรวจดังกล่าวสะท้อนถึงประสิทธิผลของมาตรการและความร่วมมือของภาคส่วนต่างๆ ในการลดการสูบบุหรี่ของคนไทยในระยะที่ผ่านมา อาทิ มาตรการรณรงค์ลดการสูบบุหรี่ได้แก่ โครงการ 3 ล้าน 3 ปี เลิกบุหรี่ทั่วไทยเทิดไถ่องค์ราชัน มีผู้เข้าร่วมโครงการตั้งแต่เดือนมิถุนายน 2559 จนถึงปัจจุบันจำนวน 1.2 ล้านคน คิดเป็นประมาณร้อยละ 11 ของผู้สูบบุหรี่ มีผู้เลิกบุหรี่ได้อย่างต่อเนื่องไม่น้อยกว่า 6 เดือน จำนวน 129,698 คน โครงการสถานศึกษาปลอดบุหรี่เพื่อป้องกันผู้เสพ รายใหม่ การประกาศห้ามสูบบุหรี่ในพื้นที่บริเวณชายหาด 24 แห่ง ใน 15 จังหวัด เพื่อความสะอาด และสิ่งแวดล้อมปลอดควันบุหรี่เกิดผลดีต่อสุขภาพนักท่องเที่ยว อย่างไรก็ตาม ยังมีบางกลุ่มที่มีอัตราการสูบลดลงไม่มากนัก คือ ผู้สูบบุหรี่ในกลุ่มเยาวชนวัย 15-24 ปี โดยในภาคใต้ยังมีอัตราการสูบบุหรี่ลดลงไม่มากนัก ขณะที่กลุ่มผู้มีการศึกษาระดับอุดมศึกษามีอัตราการสูบบุหรี่ลดลงมากที่สุด

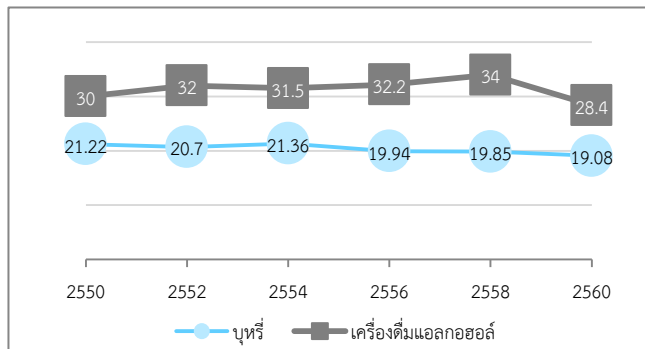
ตาราง 10 อัตราการสูบบุหรี่ของประชากรไทยอายุ 15 ปีขึ้นไป จำแนกตาม เพศ อายุ การศึกษาและภาค

	2534	2539	2544	2550	2556	2560
รวม	32.0	28.8	25.5	21.2	19.9	19.1
เพศ						
ชาย	59.4	54.5	48.4	41.7	39.0	37.2
หญิง	5.0	3.5	3.0	1.9	2.1	1.7
กลุ่มอายุ						
15-18 ปี	12.0	8.9	6.4	7.3	8.4	7.8
19-24 ปี	29.9	28.1	22.6	21.3	19.9	20.4
25-40 ปี	36.3	32.3	29.4	23.1	24.5	21.8
41-59 ปี	38.1	33.3	29.6	24.3	21.1	21.4
60 ปีขึ้นไป	32.9	27.7	23.6	18.3	14.2	14.3
ระดับการศึกษา						
ไม่เคยเรียน	31.0	26.5	21.9	19.7	19.9	18.0
ประถมศึกษา	39.0	47.3	30.2	24.9	23.2	22.0
มัธยมต้น	25.6	26.5	20.4	19.2	21.4	21.5
มัธยมปลาย	23.0	18.1	20.1	19.1	20.1	18.1
อุดมศึกษา	21.8	18.1	13.1	10.5	12.0	7.7
ภาค						
กรุงเทพฯ	23.4	18.8	17.9	13.1	13.8	15.4
กลาง	30.1	27.1	22.5	18.9	18.1	17.6
เหนือ	36.1	31.6	27.4	22.2	20.0	17.1
อีสาน	36.7	31.2	28.7	23.8	22.8	21.1
ใต้	31.2	31.7	27.8	25.0	24.6	24.5

ที่มา: รายงานสถิติการบริโภคยาสูบของประเทศไทย พ.ศ. 2561

เพื่อให้เกิดสังคมปลอดบุหรี่อย่างแท้จริง กระทรวงสาธารณสุขได้ดำเนินมาตรการเพื่อควบคุมการบริโภคยาสูบในทุกมิติ รวมถึงมิติด้านกฎหมาย ซึ่งเป็นมิติสำคัญที่ขับเคลื่อนสังคมไทยให้เป็นสังคมและสถานที่สาธารณะปลอดบุหรี่อย่างแท้จริง การรณรงค์ “รักษหัวใจ ห่างไกลบุหรี่” เป็นการรณรงค์ป้องกันควบคุมการเสพติดผลิตภัณฑ์ยาสูบ ช่วยเหลือผู้ที่เสพติดให้เลิกสูบบุหรี่ และปกป้องประชาชนจากการได้รับควันบุหรี่โดยประสานความร่วมมือจากภาคีเครือข่าย ทั้งเชิงนโยบายและการขับเคลื่อนให้ประชาชนตระหนักรู้ถึงโทษพิษภัย และผลกระทบจากการสูบบุหรี่ และการปฏิบัติตามพระราชบัญญัติควบคุมผลิตภัณฑ์ยาสูบ พ.ศ. 2560 ได้อย่างถูกต้อง นอกจากนี้ได้จัดระบบให้บริการช่วยเหลือเลิกบุหรี่ในสถานบริการสาธารณสุขภาครัฐ และขอรับคำปรึกษาได้ที่ศูนย์บริการเลิกบุหรี่ทางโทรศัพท์แห่งชาติ โทร. 1600 ทั้งนี้ จากผลการสำรวจที่บ่งชี้ว่ายังมีอัตราการสูบบุหรี่สูงในบางกลุ่มและบางพื้นที่ จึงควรมีการศึกษาเพิ่มเติมมาตรการเพื่อรณรงค์ป้องกันให้สอดคล้องกับวัฒนธรรมวิถีชีวิตและกลุ่มเป้าหมายเพื่อให้มีประสิทธิภาพยิ่งขึ้น

แผนภาพ 7 อัตราการดื่มเครื่องดื่มแอลกอฮอล์ และการสูบบุหรี่ประชากรไทย อายุ 15 ปีขึ้นไป



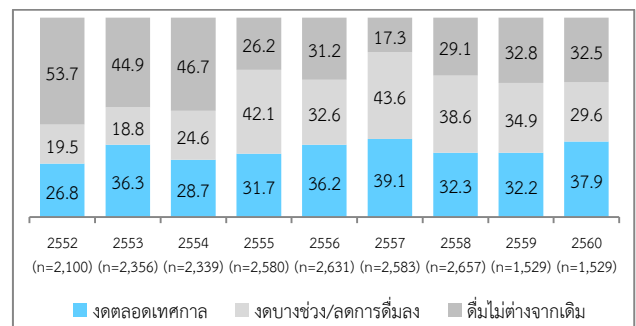
ที่มา: พหุโครงการการสูบบุหรี่และการดื่มสุราของประชากร พ.ศ. 2560 สำนักงานสถิติแห่งชาติ

ด้านมาตรการควบคุมการดื่มเครื่องดื่มแอลกอฮอล์ มีการดำเนินมาตรการตามยุทธศาสตร์นโยบายแอลกอฮอล์ระดับชาติ เพื่อควบคุมและลดปริมาณการบริโภค ป้องกันนักดื่มหน้าใหม่ ลดความเสี่ยงและความรุนแรงของปัญหาจากการบริโภค โดยการจัดโซนนิ่งร้านขายเหล้ารอบสถานศึกษา การดำเนินมาตรการโรงเรียนปลอดเหล้า และการรณรงค์ให้ลด ละ เลิกการดื่มสุราอย่างต่อเนื่อง อาทิ การทำ Spot รณรงค์งดเหล้าเข้าพรรษา การจัดกิจกรรมรณรงค์วันงดดื่มสุราแห่งชาติ โดยในปี 2561 ใช้คำขวัญว่า “ลด ละ เลิกสุรา พาครอบครัว

เป็นสุข” เนื่องจากเมื่อครอบครัวเข้มแข็ง อยู่ดี กินดี มีความสุขเยาวชนก็จะไม่พึ่งพาการดื่มสุราหรือยาเสพติดชนิดอื่น การจัดโครงการ “คนคน เลิกเหล้า เข้าพรรษา” โดยค้นหาประชาชนผู้มีปัญหาจากการดื่มเครื่องดื่มแอลกอฮอล์ที่มีอายุ 15 ปีขึ้นไป เพื่อเพิ่มโอกาสการเข้าถึงบริการและเข้าสู่ระบบบำบัดรักษาให้สามารถลด ละ เลิก ดื่มและลดอันตรายจากการดื่มเครื่องดื่มแอลกอฮอล์ได้ การให้ผู้นำชุมชนร่วมรณรงค์และเป็นตัวอย่างในการลดเหล้าผ่านโครงการ 155 นายอำเภอชวนงดเหล้าเข้าพรรษา การให้ความรู้เรื่องพิษภัยของสุราแก่เด็กนักเรียน เพื่อนำไปเผยแพร่และชักชวนพ่อแม่ผู้ปกครองให้ลด ละ เลิก ดื่มสุรา และการรณรงค์เปลี่ยนแปลงค่านิยมไม่เลี้ยงเหล้า ไม่ดื่ม ไม่ขายเครื่องดื่มแอลกอฮอล์ในเทศกาลงานบุญประเพณี พร้อมบังคับใช้กฎหมายอย่างเข้มงวด นอกจากนี้ กำลังผลักดันการห้ามขายเครื่องดื่มแอลกอฮอล์โดยวิธีการใช้เครื่องจ่ายเครื่องดื่มแอลกอฮอล์ในสถานที่หรือบริเวณร้านค้าสะดวกซื้อ

ทั้งนี้ จากการประเมินผลการรณรงค์งดเหล้าเข้าพรรษา ปี 2560 พบว่า การรณรงค์ทำให้กลุ่มผู้ดื่มร้อยละ 85.2 เกิดความตระหนักในพิษภัย และพยายามลด ละ เลิก เครื่องดื่มแอลกอฮอล์ โดยมีการปรับเปลี่ยนจากการดื่มปกติเป็นงดดื่มตลอดช่วงเข้าพรรษาร้อยละ 37.9 งดเป็นบางช่วงร้อยละ 15.1 และไม่งดแต่ลดร้อยละ 14.5 การเลิกเหล้าเป็นเวลา 3 เดือนสามารถช่วยลดค่าใช้จ่ายของครัวเรือนได้เฉลี่ย 1,844 บาทต่อครอบครัว ทั้งนี้ ผลการศึกษาได้ตั้งข้อสังเกตว่ายังคงมีอายุมากขึ้น ความตระหนักในการลด ละ เลิกการดื่มเครื่องดื่มแอลกอฮอล์ยิ่งลดลง ดังนั้น การออกนโยบายหรือมาตรการต่างๆ นอกจากการมุ่งเน้นในกลุ่มเยาวชนที่มีโอกาสเข้ามาเป็นนักดื่มหน้าใหม่แล้ว ยังควรเน้นกลุ่มผู้ใหญ่ที่เป็นนักดื่มหน้าเก่า และในกลุ่มผู้หญิงที่มีแนวโน้มการดื่มเพิ่มขึ้นด้วย

แผนภาพ 8 ร้อยละของพฤติกรรมการดื่มเครื่องดื่มแอลกอฮอล์ ในช่วงเทศกาลเข้าพรรษา ปี 2552-2560

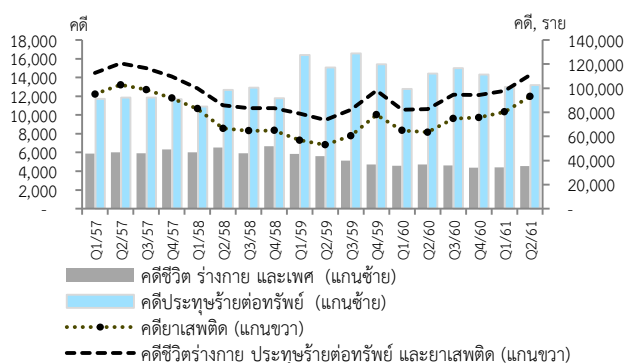


ที่มา: ศูนย์วิจัยปัญหาสุรา (ศวส.) ร่วมกับศูนย์วิจัยเพื่อการพัฒนาสังคมและธุรกิจ (SAB)

คดีอาญาเพิ่มขึ้น ส่วนใหญ่เป็นคดียาเสพติด จึงต้องอาศัยความร่วมมือของทุกภาคส่วนในการป้องกันและปราบปราม

ไตรมาสสองปี 2561 คดีอาญารวมมีการรับแจ้ง 110,855 คดี เพิ่มขึ้นจากไตรมาสเดียวกันของปี 2560 ร้อยละ 34.1 เป็นการรับแจ้งคดียาเสพติด 93,110 คดี เพิ่มขึ้นร้อยละ 46.5 (สัดส่วนร้อยละ 84 ของคดีอาญารวม) ขณะที่คดีชีวิต ร่างกายและเพศรับแจ้ง 4,560 คดี ลดลงร้อยละ 3 และคดี ประทุษร้ายต่อทรัพย์สินรับแจ้ง 13,185 คดี ลดลงร้อยละ 9.2

แผนภาพ 9 จำนวนคดีอาญาประเภทประทุษร้ายต่อทรัพย์สิน ชีวิตร่างกาย และเพศและคดียาเสพติด รายไตรมาสปี 2558-2561



ที่มา: สำนักงานตำรวจแห่งชาติ (ข้อมูล ณ วันที่ 19 กรกฎาคม 2561)

หน่วยงานภาครัฐได้เฝ้าระวัง สกัดกั้น ป้องกันและปราบปรามยาเสพติด นำไปสู่การเปิดปฏิบัติการกวาดล้างยาเสพติดทุกพื้นที่ทั่วประเทศ สามารถสกัดจับขบวนการลักลอบขนยาเสพติด สืบค้นทำลายแหล่งพักและแหล่งกระจายยาเสพติดเข้าไปในชุมชน จับกุมนักค้ายาเสพติดได้เป็นจำนวนมาก พร้อมกำหนดการขับเคลื่อนมาตรการป้องกันและปราบปรามยาเสพติดภายใต้แผนประชารัฐร่วมใจ ปลอดภัยยาเสพติด พ.ศ. 2561 โดยมีจุดมุ่งหมายเพื่อลดปริมาณผู้เข้าสู่การกระทำผิด อีกทั้งนำคนออกจากวงจรการกระทำผิดอันเกี่ยวกับยาเสพติดให้เห็นอย่างชัดเจน และไม่ส่งผลกระทบต่อประชาชน และสังคม

การช่วยเหลือผู้เสพยาเสพติดซึ่งถือเป็นเหยื่อของผู้ค้ายาเสพติด ควรได้รับโอกาสและการบำบัดรักษา เพื่อให้มีโอกาสได้กลับมาเริ่มต้นชีวิตใหม่ในสังคมอีกครั้ง “เปลี่ยนเพื่อครอบครัว เพื่ออนาคตที่ดีกว่า” ภายใต้กรอบความคิด “ผู้เสพ คือ ผู้ป่วย” โดยเปลี่ยนผู้เสพยาเสพติดเป็นผู้ป่วยที่จะต้องได้รับการบำบัดรักษาอย่างถูกต้อง สามารถกลับไปใช้ชีวิตในสังคมอย่างปกติสุข ให้การติดตามช่วยเหลือส่งเสริมการประกอบอาชีพ พร้อมทั้งการขับเคลื่อนการพัฒนาประเทศตามโครงการ “ไทยนิยม ยั่งยืน”

ร่วมแก้ไขปัญหายาเสพติด ซึ่งเป็นการบูรณาการดำเนินงานของทุกภาคส่วนในการป้องกันและแก้ไขปัญหายาเสพติดอย่างครบวงจร โดยดำเนินการใน 4 แผนหลัก คือ แผนความร่วมมือระหว่างประเทศ "เชิงรุก" แผนสกัดเครือข่ายยาเสพติด แผนป้องกันแก้ไขปัญหายาเสพติดในหมู่บ้านและชุมชน และแผนการแก้ไขปัญหายาเฉพาะที่มีแนวโน้มการกระจายตัวมากขึ้น

อย่างไรก็ดี การขจัดปัญหายาเสพติดให้มีประสิทธิภาพและประสิทธิผลนั้น จะต้องอาศัยความร่วมมือ ร่วมใจ จากทุกภาคส่วน ทั้งภาครัฐ ภาคเอกชน และภาคประชาชน รวมทั้งครอบครัว เพื่อให้เป็นพลังที่เข้มแข็งในการหยุดยั้งยาเสพติดไม่ให้ขยายตัวออกไป

นอกจากนั้น ยังมีประเด็นที่ต้องเฝ้าระวังในเรื่องการดัดแปลงยารักษาโรคมานเป็นสารเสพติดที่จะนำไปสู่การติดสารเสพติดโดยเฉพาะในกลุ่มเด็กและเยาวชน จากข้อมูลสำนักพัฒนาการป้องกันและแก้ไขปัญหายาเสพติด สำนักงาน ปปส. พบว่ากลุ่มเยาวชนอายุ 13-19 ปี มีการนำยารักษาโรคกลุ่มยาแก้แพ้ ยาแก้ปวด ยาแก้ไอ มาใช้ในทางที่ผิด โดยยาเหล่านี้ไม่มีในระบบบัญชียาเสพติดผิดกฎหมาย จึงเป็นจุดเริ่มต้นของการเสพที่มีโอกาสเสพติดสูง อาทิ ยาแก้ปวดทรามาโดล (Tramadol) หรือ “ยาเขียว-เหลือง” ยาแก้ไอ ยาเด็กซ์โต (dexto) ซึ่งการใช้ยาเหล่านี้มาผสมเครื่องดื่มชนิดต่างๆ อาจส่งผลถึงขั้นเสียชีวิตได้ ซึ่งสำนักงานคณะกรรมการอาหารและยาได้เตือนรวมทั้งดำเนินการจัดการอย่างเป็นขั้นตอน โดยคำนึงถึงการเข้าถึงยาจำเป็นของประชาชน ควบคู่กับการควบคุมสถานการณ์ปัญหา รวมทั้งประเมินสถานการณ์อย่างใกล้ชิด โดยดำเนินการป้องปรามและขอความร่วมมือจากผู้ประกอบการ ออกประกาศให้มีการจำกัดจำนวนการจำหน่ายและกระจายยากลุ่มนี้ให้อยู่ในระดับที่เหมาะสม และกำหนดให้รายงานการขายยาเพื่อเป็นข้อมูลสารสนเทศ สำหรับติดตามและเฝ้าระวังการรั่วไหลของยาเหล่านี้ออกนอกระบบสาธารณสุข รวมทั้งให้เภสัชกรผู้มีหน้าที่ปฏิบัติการร้านขายยา ต้องจัดทำบัญชีการขายยากลุ่มเสี่ยงเหล่านี้ โดยระบุชื่อสกุลผู้ซื้อ เพื่อเป็นหลักฐานยืนยันการขายยาอย่างสมเหตุสมผลตามหลักวิชาการ

นอกจากนี้ ภาครัฐได้มีมาตรการป้องกันเพิ่มความเข้มงวดในการตรวจพื้นที่ ไม่ให้มีสถานที่มั่วสุม ให้ความรู้ถึงภัยของสารเสพติด ไม่ทดลองใช้สารเสพติดทุกชนิด ไม่ใช้สารเสพติดในการแก้ปัญหาชีวิต ใช้เวลาว่างให้เกิดประโยชน์ อาทิ ส่งเสริมสนับสนุน การจัดตั้งชมรม เครือข่าย/กลุ่ม/องค์กรเยาวชน ในสถานศึกษา เช่น องค์กรวิชาชีพ เครือข่ายเยาวชน ศูนย์อำนวยการประสานงานป้องกันและแก้ไขปัญหายาเสพติด ภาคเยาวชน (ศอ.ปส.ย.) กลุ่มเพื่อนช่วยเพื่อน หรือชมรม TO BE NUMBER ONE ซึ่งเป็นโครงการรณรงค์ป้องกันและแก้ไขปัญหายาเสพติด เสริมสร้างภูมิคุ้มกันทางจิตใจให้แก่เยาวชนในชุมชน และพัฒนาทักษะชีวิตและเครือข่ายการป้องกันและช่วยเหลือ ในส่วนครอบครัวควรให้ความรักและเอาใจใส่บุตรหลานอย่างใกล้ชิด ชุมชนมีเครือข่ายเพื่อร่วมมือป้องกันและแก้ไขปัญหายาเสพติด

ตัวอย่างกิจกรรมในสถานศึกษาที่ป้องกันและแก้ไขปัญหายาเสพติด อาทิ

- “ศูนย์เพื่อนใจวัยรุ่น” ภายใต้การดำเนินงานโครงการรณรงค์ป้องกันและแก้ไขปัญหายาเสพติด (TO BE NUMBER ONE) โดยมีนักเรียนเป็นคณะกรรมการดำเนินงาน และมีนักเรียนร่วมเป็นเครือข่ายสมาชิกด้วยแนวคิด “ปรับทุกข์ สร้างสุข แก้ปัญหา พัฒนา EQ” ทั้งจากการเรียนรู้ด้วยตนเอง และการเข้าร่วมกิจกรรมกลุ่ม
- สถานศึกษาสีขาว ปลอดภัยเสพติดและอบายมุข จะช่วยให้โรงเรียนสามารถพัฒนานักเรียนให้เป็นคนเก่ง คนดี มีความสุขได้ โดยจัดกิจกรรมพัฒนาทักษะชีวิตเพื่อเสริมสร้างผู้เรียนให้มีสุขภาพที่ดี และมีสุนทรียภาพที่ดี มีภูมิคุ้มกัน ป้องกัน และแก้ไข ปัญหายาเสพติด ในโรงเรียน

ที่มา: โครงการรณรงค์ป้องกันและแก้ไขปัญหายาเสพติด (TO BE NUMBER ONE) ศูนย์อำนวยการลงแผ่นดินเอาชนะยาเสพติด กระทรวงศึกษาธิการ

ครอบครัวดูแลปัญหายาเสพติด

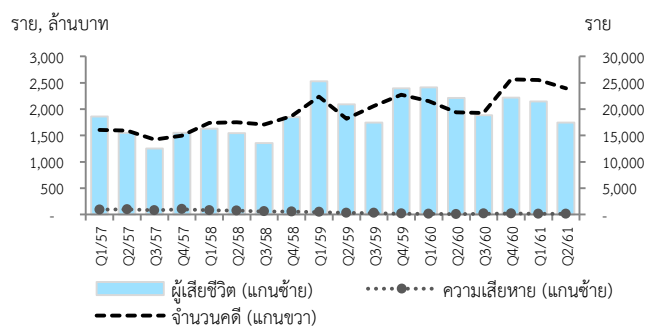
- สร้างความรัก ความอบอุ่น และความสัมพันธ์อันดีระหว่างสมาชิก ในครอบครัว
- ดูแลสมาชิก ในครอบครัว ไม่ให้เกี่ยวข้องกับยาเสพติด
- ให้กำลังใจและหาทางแก้ไข หากพบว่าสมาชิก ในครอบครัวติดยาเสพติด



การเกิดอุบัติเหตุยังคงเพิ่มขึ้น ภาครัฐเพิ่มมาตรการป้องกันและลดความสูญเสียชีวิตและทรัพย์สิน

สถานการณ์การเกิดอุบัติเหตุจราจรทางบกในไตรมาสสอง ปี 2561 มีการรับแจ้ง 23,922 ราย เพิ่มขึ้นจากไตรมาสเดียวกันของปี 2560 ร้อยละ 23.3 มีผู้เสียชีวิต 1,746 ราย ลดลงร้อยละ 21.0 ขณะที่มูลค่าความเสียหายเพิ่มขึ้นร้อยละ 63 สาเหตุการเกิดอุบัติเหตุสูงสุดเป็นการขับเร็วเกินกว่ากฎหมายกำหนด รถที่เกิดอุบัติเหตุสูงสุดยังคงเป็นรถจักรยานยนต์ มีสัดส่วนร้อยละ 38.6 รองมาเป็นรถยนต์นั่งร้อยละ 29.4 ของประเภทรถที่เกิดอุบัติเหตุทั้งหมด

แผนภาพ 10 สถิติการเกิดอุบัติเหตุจราจรทางบก ตาย และมูลค่าความเสียหาย รายไตรมาส ปี 2557-2561



ที่มา: สำนักงานตำรวจแห่งชาติ (ข้อมูล ณ วันที่ 19 กรกฎาคม 2561)

ขณะที่ในช่วงเทศกาลปี 2561 ที่ผ่านมาภาครัฐประสบความสำเร็จในการลดอุบัติเหตุและความสูญเสียชีวิตและทรัพย์สิน โดยการณรงค์และเข้มงวดการบังคับใช้กฎหมายยิ่งขึ้น โดยเฉพาะการขับรถด้วยความเร็วเกินกว่าที่กฎหมายกำหนด การมาแล้วขับ การไม่คาดเข็มขัดนิรภัย รวมทั้งการสร้างวินัยจราจร เพื่อลดอัตราการเสียชีวิตจากอุบัติเหตุที่ไทยอยู่อันดับ 1 ในเอเชีย และสูงเป็นอันดับ 2 ของโลก (WHO, 2015) นอกจากนี้ ยังมีการณรงค์และบังคับใช้กฎหมายโดยกวดขันจับกุมให้ทั้งผู้ขับขี่และผู้ซ้อนท้ายรถจักรยานยนต์ให้สวมหมวกนิรภัยทุกครั้งที่ขับขี่ร้อยละ 80 ภายในสิ้นปี 2561 โดยการณรงค์ที่ผ่านมา พบว่าผู้ขับขี่ในถนนสายหลัก ถนนหลวง มีการสวมหมวกนิรภัยเพิ่มมากขึ้นประมาณร้อยละ 80 ส่วนที่เหลือเป็นผู้ขับขี่บนถนนสายรองและในซอยที่ต้องดำเนินการให้ทั้งผู้ขับขี่และผู้ซ้อนท้ายสวมหมวกนิรภัยคุณภาพดีต่อไป

ทั้งนี้ เพื่อให้ประชาชนโดยส่วนรวมมีความปลอดภัยในการใช้รถใช้ถนน รวมถึงการสร้างวินัยจราจรให้แก่ผู้ขับขี่และเพื่อเพิ่มประสิทธิภาพในการป้องกันและคุ้มครองความปลอดภัยทางถนนที่นำไปสู่การลดอุบัติเหตุ ในการประชุมคณะรัฐมนตรีเมื่อวันที่ 4 มกราคม 2560 ได้มีมติอนุมัติหลักการร่างพระราชบัญญัติจราจรทางบก (ฉบับที่ ...) พ.ศ. ขณะนี้อยู่ในระหว่างพิจารณาของสำนักงานคณะกรรมการกฤษฎีกา โดยมีสาระสำคัญเป็นการปรับปรุงอัตราโทษปรับสำหรับความผิดที่อยู่ในระดับลหุโทษ

ซึ่งพนักงาน เจ้าหน้าที่ เจ้าพนักงานจราจรหรือพนักงานสอบสวนมีอำนาจเปรียบเทียบปรับให้เหมาะสมกับสภาพการณ์และสอดคล้องกับประมวลกฎหมายอาญาที่มีการแก้ไขเพิ่มเติมและปรับปรุงมาตรการต่าง ๆ เช่น มาตรการบังคับสำหรับผู้ขับขี่ที่ได้รับใบสั่งที่ไม่ชำระค่าปรับ มาตรการนำรถที่ใช้ในการกระทำความผิดมาเก็บรักษาและกำหนดค่าใช้จ่ายในการเก็บรักษาเพิ่มโทษสำหรับผู้ขับขี่ซึ่งกระทำความผิดซ้ำ ความผิดฐานแข่งรถในทางโดยมิได้รับอนุญาต ความผิดฐานขับรถในขณะที่เมาสุราหรือของเมาอย่างอื่น รวมทั้งปรับปรุงมาตรการเพื่อความปลอดภัยของผู้ใช้รถใช้ถนนให้สอดคล้องกับสภาพสังคมในปัจจุบันมากขึ้น อาทิ การระบุให้ผู้โดยสารทุกคนต้องคาดเข็มขัดนิรภัยขณะโดยสารรถยนต์ การกำหนดให้เจ้าพนักงานมีอำนาจสั่งให้มีการทดสอบผู้ขับขี่เมาสุราหรือของเมาอย่างอื่น

นอกจากนี้ กรมการขนส่งทางบกอยู่ระหว่างการบูรณาการกฎหมาย 2 ฉบับ คือ พระราชบัญญัติรถยนต์ พ.ศ. 2522 และพระราชบัญญัติการขนส่งทางบก พ.ศ. 2522 ให้เป็นกฎหมายเดียวกัน ขณะนี้อยู่ระหว่างการนำเสนอคณะรัฐมนตรีเพื่อพิจารณา โดยเป็นการปรับปรุงรายละเอียดของกฎหมายให้ทันสมัยและสอดคล้องพฤติกรรมขับขี่ของผู้ใช้รถใช้ถนนให้มากขึ้น



สถานการณ์ทางสังคมที่สำคัญ

ประเทศไทยได้รับการจัดอันดับการแก้ไขปัญหาการค้ามนุษย์ดีขึ้นเป็น “Tier 2”

เมื่อวันที่ 29 มิถุนายน 2561 ประเทศสหรัฐอเมริกา ได้รายงานสถานการณ์การค้ามนุษย์ (TIP Report) ปี 2561 โดยยกระดับประเทศไทยดีขึ้น เป็นกลุ่ม “Tier 2 จาก Tier 2 Watch List” ทั้งนี้ เป็นผลจากการดำเนินงานของรัฐบาลไทย ได้พยายามอย่างมีนัยสำคัญในการแก้ไขปัญหาการค้ามนุษย์ที่มีความก้าวหน้าในการบูรณาการแก้ไขปัญหา ทั้งในด้านการบังคับใช้กฎหมายและการดำเนินคดีกับผู้กระทำผิด การคุ้มครอง ดูแลผู้เสียหาย และการป้องกันการตกเป็นเหยื่อการค้ามนุษย์ มีผลงานที่เป็นรูปธรรม ดังนี้

1. **ด้านการดำเนินคดีและบังคับใช้กฎหมาย** มีทิศทางการดำเนินคดีที่มีความชัดเจนขึ้น ในปี 2560 มีสถิติคดีทั้งสิ้น 302 คดี โดยคดีที่พบมากที่สุด 255 คดี เป็นรูปแบบการแสวงหาประโยชน์ทางเพศ ในส่วนของกระบวนการพิจารณาคดีค้ามนุษย์ ในชั้นศาลรวดเร็วขึ้น ศาลพิพากษาลงโทษผู้กระทำผิดในสถานหนักเพิ่มขึ้น รวมถึงมีการติดตามผลการดำเนินคดีอาญาลงโทษเจ้าหน้าที่ของรัฐที่เข้าไปมีส่วนเกี่ยวข้องกับการค้ามนุษย์ โดยใช้ทั้งมาตรการทางปกครอง มาตรการทางวินัย มาตรการดำเนินการกับทรัพย์สินในทางแพ่ง และการดำเนินคดีทางอาญา

2. **ด้านการป้องกัน** มีนโยบายให้แรงงานต่างด้าวทุกคนได้ทำงานแบบถูกต้องตามกฎหมายเป็นไปตามหลักสากล สถิติการค้ามนุษย์ด้านแรงงานลดลง มีการดำเนินคดีด้านแรงงานเพิ่มขึ้น ผลการตรวจแรงงานในระบบ การตรวจแรงงานกลุ่มเสี่ยงและในเรือประมง พบการกระทำผิด 9,480 แห่ง เพิ่มขึ้นจากปี 2559 ร้อยละ 26 มีการรณรงค์ลดอุปสงค์การแสวงหาประโยชน์ทางเพศที่แฝงมากับการท่องเที่ยว โดยใช้สื่อประชาสัมพันธ์ในรูปแบบ Inflight VDO เพื่อประชาสัมพันธ์ให้นักท่องเที่ยวชาวต่างประเทศไม่สนับสนุนการค้ามนุษย์

3. **ด้านการคุ้มครองช่วยเหลือ** ให้การคุ้มครองผู้เสียหายในสถานคุ้มครองสวัสดิภาพผู้เสียหายจากการค้ามนุษย์ 360 คน เป็นชาวไทย 132 คน เมียนมา 119 คน กัมพูชา 22 คน ลาว 21 คน อินโดนีเซีย 9 คน เวียดนาม 51 คน มาเลเซีย 3 คน

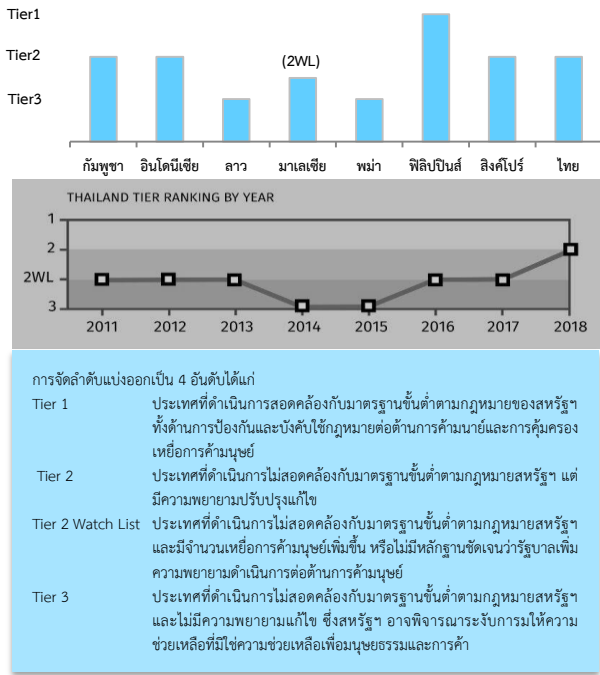
และยูกันดา 3 คน มีการอกระเบียบให้องค์กรเอกชนสามารถจัดตั้งสถานคุ้มครองช่วยเหลือผู้เสียหายจากการค้ามนุษย์เพื่อเปิดโอกาสให้ผู้เสียหายมีทางเลือกในการคุ้มครอง มีการให้การช่วยเหลือ การเรียกร้องค่าสินไหมทดแทนในการบังคับคดีให้กับผู้เสียหาย

4. **ด้านการตัดแยกผู้เสียหาย** รัฐบาลเพิ่มความพยายามในการตัดแยกผู้เสียหายจากการค้ามนุษย์ในภาคแรงงาน เพิ่มกระบวนการช่วยเหลือผู้ที่เป็นแรงงานบังคับ แต่ไม่ใช่ผู้เสียหายจากการค้ามนุษย์ มีการจัดทีมสหวิชาชีพ เข้าร่วมสัมภาษณ์เพื่อตัดแยกผู้เสียหายทุกราย

5. **ด้านความร่วมมือ** ประเทศไทยเป็นประเทศแรกในอาเซียนที่ได้จัดตั้งหน่วยงานพิเศษเพื่อทำงานด้านคดีค้ามนุษย์ขึ้นเป็นการเฉพาะ ทั้งในส่วนของสำนักงานตำรวจแห่งชาติ กรมสอบสวนคดีพิเศษ สำนักงานอัยการสูงสุด และศาล ปัจจุบันการดำเนินงานของหน่วยงานในกระบวนการยุติธรรมเร็วขึ้นทั้งระบบ โดยศาลได้พิพากษาเสร็จสิ้น 536 คดี ใช้เวลา 6 เดือนขึ้นไปแต่ไม่เกิน 1 ปี คิดเป็นร้อยละ 92 ของคดีค้ามนุษย์ที่เข้าสู่การพิจารณาในชั้นศาล สำนักงานตำรวจแห่งชาติ จัดทำร่างแนวทางการบริหารจัดการคดีค้ามนุษย์ สำหรับใช้ประกอบการบริหารจัดการคดีค้ามนุษย์ และจัดทำร่างคู่มือในการบริหารจัดการคดีค้ามนุษย์ เพื่อให้เจ้าหน้าที่ตำรวจนำไปใช้เป็นคู่มือการปฏิบัติงานในคดีค้ามนุษย์เป็นมาตรฐานเดียวกันได้อย่างมีประสิทธิภาพ รวมทั้งการจัดให้มีการฝึกอบรมเจ้าหน้าที่ในกระบวนการยุติธรรม

ทั้งนี้ ประเทศสหรัฐอเมริกา มีข้อเสนอแนะต่อการดำเนินงานของประเทศไทย ให้เพิ่มความพยายามในการระบุอัตลักษณ์เหยื่อค้ามนุษย์ อาทิ ผู้อพยพ ชาวประมง บุคคลไร้สัญชาติ และเด็กผู้ลี้ภัย ขณะเดียวกันควรดำเนินคดีนักค้ามนุษย์ด้วยการใช้แนวทางที่เน้นผู้ตกเป็นเหยื่อเป็นศูนย์กลาง ดังนี้

แผนภาพ 11 การจัดอันดับสถานการณ์การค้ามนุษย์ในกลุ่มประเทศอาเซียน



ที่มา: รายงานการค้ามนุษย์ (Trafficking In Persons Report 2018)

• **ด้านการดำเนินคดี ได้แก่**

- (1) เพิ่มศักยภาพของเจ้าหน้าที่บังคับใช้กฎหมาย พนักงานตรวจแรงงาน และผู้ปฏิบัติงานในการตรวจคัดกรอง และการคัดแยกผู้เสียหายและรับรองว่าผู้เสียหายจะไม่ถูกจับกุม กักขัง หรือส่งกลับ อันเนื่องมาจากการกระทำผิดที่เป็นผลมาจากการเป็นผู้เสียหายจากการค้ามนุษย์
- (2) สอบสวนและดำเนินคดีในเชิงรุกกับเจ้าหน้าที่ของรัฐที่มีส่วนเกี่ยวข้องกับการค้ามนุษย์
- (3) เพิ่มศักยภาพแก่เจ้าหน้าที่บังคับใช้กฎหมาย ในการดำเนินคดีและพิพากษาลงโทษผู้กระทำความผิดฐานค้ามนุษย์ด้านแรงงานและเพศ
- (4) เพิ่มศักยภาพเจ้าหน้าที่บังคับใช้กฎหมายและผู้ปฏิบัติงานในการคัดแยกและดำเนินคดีผู้กระทำความผิดในด้านการบังคับใช้แรงงาน โดยเฉพาะในกรณีที่ไม่มีสภาพของการบังคับขู่เข็ญ โดยใช้กำลังและการกักขัง
- (5) สร้างสภาพแวดล้อมที่เอื้อต่อการแจ้งเบาะแสการค้ามนุษย์ และปลอดภัยจากความหวาดกลัวว่าจะถูกดำเนินคดี รวมทั้งคุ้มครองทีมสหวิชาชีพจากการแทรกแซง คุกคามหรือแก้แค้น

• **ด้านการคุ้มครอง** การสร้างความมั่นใจว่าสถานคุ้มครองของรัฐและเอกชนจะให้ความดูแลบาดแผลทางด้านจิตใจและความช่วยเหลือทางด้านกฎหมายอย่างเพียงพอ ตลอดจนให้ความช่วยเหลือทางการเงินแก่ผู้เสียหาย รวมทั้งผู้เสียหายที่ไม่สามารถออกไปทำงานนอกสถานคุ้มครองได้

• **ด้านการป้องกัน ได้แก่**

- (1) ฝึกอบรมทีมสหวิชาชีพและพนักงานตรวจแรงงานอย่างต่อเนื่อง เพื่อเพิ่มประสิทธิภาพในการตรวจเรือประมง
- (2) กำกับดูแลผู้จัดหาแรงงานต่างด้าว โดยไม่ให้มีการเก็บค่าธรรมเนียมจากแรงงาน และดำเนินคดีกับผู้จัดหาแรงงานต่างด้าวในกรณีที่พบว่ามีการค้ามนุษย์
- (3) ปรับปรุงสิทธิแรงงานต่างด้าว เพื่อลดความเสี่ยงต่อการค้ามนุษย์
- (4) บังคับให้นายจ้างจ่ายค่าจ้างตรงเวลา และให้สิทธิลูกจ้างในการเก็บรักษาเอกสารส่วนตัวและเอกสารทางการเงิน
- (5) แจ้งสิทธิแก่แรงงานต่างด้าวและกลุ่มเปราะบางอื่นๆ ให้ทราบสิทธิของตนเอง ภายใต้ระเบียบแรงงานต่างด้าวฉบับใหม่ และการคุ้มครองทางกฎหมายจากการค้ามนุษย์

แม้ไทยจะได้รับการจัดอันดับดีขึ้น รัฐบาลยังคงให้ความสำคัญต่อการแก้ไขปัญหาการค้ามนุษย์อย่างต่อเนื่อง ได้นำข้อเสนอแนะในรายงานการค้ามนุษย์ฯ ประจำปี 2561 ไปดำเนินการแก้ไขปัญหาการค้ามนุษย์ โดยกำหนดให้กระทรวงการพัฒนาสังคมและความมั่นคงของมนุษย์เป็นเจ้าภาพหลัก ติดตามผลการดำเนินงานในภาพรวม และกำหนดให้หน่วยงานที่เกี่ยวข้อง อาทิ กระทรวงแรงงาน กระทรวงยุติธรรม และสำนักงานตำรวจแห่งชาติ ร่วมรับผิดชอบขับเคลื่อนแก้ปัญหาตามข้อเสนอแนะของประเทศสหรัฐอเมริกา ในประเด็นต่างๆ เพื่อให้การแก้ไขปัญหาการค้ามนุษย์เกิดผลสำเร็จที่เป็นรูปธรรมในเชิงกว้างและลึกมากยิ่งขึ้น นอกจากนี้ ยังกำหนดให้มีมาตรการเร่งรัดการดำเนินคดีค้ามนุษย์ และคดีค้ามนุษย์ที่มีเจ้าหน้าที่รัฐเข้าไปเกี่ยวข้องให้มีความรวดเร็ว มีการบังคับใช้กฎหมายกับผู้กระทำความผิด การคุ้มครองผู้เสียหาย และป้องกันการตกเป็นเหยื่อรวมทั้งร่วมมือกับองค์กรระหว่างประเทศ

การลดขยะพลาสติกด้วยการใช้มาตรการที่เป็นรูปธรรมร่วมกับบรรณรณรงค์ให้ปรับเปลี่ยนพฤติกรรมการใช้

ในช่วงระยะเวลา 20 ปีที่ผ่านมา มีการนำพลาสติกและโฟมมาใช้ในรูปแบบของบรรจุภัณฑ์ต่างๆ มากขึ้น ข้อมูลจากกรมควบคุมมลพิษ พบว่า ประเทศไทยมีการบริโภคถุงพลาสติกหูหิ้ว 45,000 ล้านใบต่อปี เฉลี่ยคนละ 8 ใบต่อวัน โฟมบรรจุอาหาร 6,758 ล้านใบต่อปี แก้วพลาสติกแบบใช้ครั้งเดียว 9,750 ล้านใบต่อปี ซึ่งพลาสติกและโฟมเหล่านี้เป็นวัสดุที่ย่อยสลายยาก ต้องใช้เวลาในการย่อยสลายหลายร้อยปี เมื่อไม่ได้รับการจัดการที่ถูกต้อง ภายหลังการบริโภค ส่งผลกระทบต่อสิ่งแวดล้อมทั้งทางบกและทางทะเล และจากการที่พลาสติกมีคุณสมบัติที่ยากต่อการสลายตัวและเสื่อมสภาพ ทำให้ขยะพลาสติกคงอยู่ได้เป็นเวลานาน กลายเป็นชิ้นเล็กๆ ซึ่งมองเห็นไม่ชัดเจน หรือไม่ใครพลาสติกสามารถแทรกลงไปในพื้นที่ดินหรือแหล่งน้ำและปนเปื้อนสู่ห่วงโซ่อาหารจนเป็นอันตรายต่อสุขภาพอนามัยของประชาชน

ข้อมูลของโครงการสิ่งแวดล้อมแห่งสหประชาชาติ (United Nations Environment Programme : UNEP) รายงานในวันจัดกิจกรรมวันสิ่งแวดล้อมโลกวันที่ 5 มิถุนายน 2561 ว่าแต่ละปีทั่วโลกมีปริมาณขยะพลาสติกกว่า 13 ล้านตันไหลลงสู่ทะเล ซึ่งประเทศไทยได้ถูกจัดอยู่ในลำดับที่ 6 ของประเทศที่มีขยะพลาสติกในทะเลมากที่สุดในโลก โดยมีสัดส่วนของถุงพลาสติกสูงที่สุดร้อยละ 16 สำหรับในปี 2561 UNEP ได้มีการรณรงค์ลดปริมาณขยะพลาสติกเนื่องในวันสิ่งแวดล้อมโลก ภายใต้คำขวัญที่ว่า “Beat Plastic Pollution If you can’t reuse it, refuse it : จัดการกับมลพิษขยะพลาสติก หากคุณไม่สามารถนำกลับมาใช้ซ้ำได้ ก็ปฏิเสธที่จะใช้มันเสีย”

UNEP ระบุว่า มี 75 ประเทศที่ออกมาตรการลดใช้ถุงพลาสติกในระดับที่แตกต่างกัน ทั้งการยกเลิกใช้อย่างเด็ดขาดทั้งใช้และขาย มาตรการที่ดำเนินการกับผู้ขาย เช่น กำหนดให้เก็บเงินค่าถุงจากลูกค้า หรือการใช้ถุงที่ทำจากวัสดุทดแทน เป็นต้น มาตรการที่ใช้กับผู้บริโภค เช่น การจ่ายค่าถุงพลาสติก ณ จุดขาย เป็นต้น ซึ่งหลายประเทศดำเนินการแล้วประสบผลสำเร็จ เช่น ประเทศเดนมาร์ก เคนยา ไอร์แลนด์ ญี่ปุ่น จีน สหราชอาณาจักร ฯลฯ

คนไทยกับขยะพลาสติก

- สร้างขยะมากถึง 1.14 กิโลกรัม/คน/วัน รวมทั้งปีมีขยะเกิดขึ้น 27.04 ล้านตัน
- 1 คน ใช้ถุงพลาสติกเฉลี่ย 8 ใบต่อวัน หรือวันละกว่า 500 ล้านใบ/คนทั้งประเทศ
- ถุงพลาสติกเป็นขยะทะเลที่มีสัดส่วนสูงที่สุด 16 %
- ศูนย์วิจัยน้ำดี : จัดเก็บค่าธรรมเนียมการใช้ถุงพลาสติก 1 ถุง = 1-2 บาท
- การแก้ปัญหาขยะ เป็น 1 ใน 10 ด้านของแผนยุทธศาสตร์ระดับชาติระยะ 20 ปี และแผนฯ 12

ที่มา : กรมส่งเสริมคุณภาพสิ่งแวดล้อม



คนไทยใช้...
ถุงพลาสติกมากแค่ไหน ?

ปริมาณการใช้ถุงพลาสติกในประเทศไทย 45,000 ล้านใบ/ปี

- ตลาดสดเทศบาลและเอกชนฯ 18,000 ล้านใบ
- ร้านขายของชำ 13,500 ล้านใบ
- ห้างสรรพสินค้าและร้านสะดวกซื้อ 13,500 ล้านใบ

ใน 1 วันเราทิ้งถุงพลาสติกมากแค่ไหน ?

- ถุงทิ้งวินาทีละ 1,400 ใบ
- ถุงทิ้งนาทีละ 85,000 ใบ
- ถุงทิ้งชั่วโมงละ 5,000,000 ใบ
- ถุงทิ้งวันละ 123,000,000 ใบ

ที่มา : กรมควบคุมมลพิษ



ระยะเวลาในการย่อยสลายโฟม

- โฟม หลายร้อยปี
- ถุงพลาสติก ใช้เวลา 450 ปี
- กระป๋องอลูมิเนียม 80 – 100 ปี
- ถ้วยกระดาษเคลือบไข 5 เดือน
- เศษกระดาษ 2 – 5 เดือน

ที่มา : กรมควบคุมมลพิษ

ตัวอย่างการดำเนินการลดการใช้พลาสติกในต่างประเทศ

ประเทศ	นโยบาย / มาตรการ	ผลลัพธ์
บังคลาเทศ	- ประเทศแรกที่ประกาศกฎหมายห้ามผลิตและให้ถุงพลาสติกแก่ผู้ซื้อในปี 2002 ผู้ที่ฝ่าฝืนจะถูกปรับครั้งละ 2,000 ดอลลาร์	ขยะจากถุงพลาสติก ลดลงอย่างมีนัยสำคัญ
ญี่ปุ่น	- ออกกฎหมายการนำพลาสติกกลับมาใช้ - เก็บภาษีถุงพลาสติก โดยร้านค้าให้สติ๊กเกอร์กับผู้ซื้อของที่ไม่ต้องการถุงพลาสติก 25 ดวงแลกได้ 100 เยน	-
ไต้หวัน	- ออกกฎหมายเพื่อดำเนินนโยบายห้ามใช้ถุงพลาสติก และกล่องโฟม	พลาสติก ลดลง 80%
จีน	- ห้ามใช้ถุงพลาสติกที่มีความหนาน้อยกว่า 0.025 มม. และให้เก็บภาษีถุงพลาสติกจากผู้บริโภค	ถุงพลาสติก ลดลง 66%
สหราชอาณาจักร	- ให้ผู้บริโภคเสียเงินค่าถุงพลาสติกใบละ 5 เพนนี หรือประมาณ 2 บาท	ถุงพลาสติก ลดลง 83%
เคนยา	- ออกกฎหมายห้ามใช้ถุงพลาสติก ผู้ฝ่าฝืนมีโทษจำคุกสูงสุด 4 ปี หรือปรับเงินสูงสุด 38,000 ดอลลาร์ หรือ 1.25 ล้านบาท	-
นิวซีแลนด์	- ประกาศกฎหมายห้ามใช้ถุงพลาสติกแบบครั้งเดียวทิ้ง โดยกำหนดช่วงเวลาผ่อนผันให้กับผู้ประกอบการจนถึงต้นปี 2019 ผู้ฝ่าฝืนจะมีโทษปรับสูงสุด 100,000 ดอลลาร์นิวซีแลนด์	-
ชิลี	- ออกกฎหมายห้ามใช้ถุงพลาสติกในธุรกิจทั่วประเทศ โดยให้ระยะเวลาธุรกิจห้างร้านขนาดใหญ่ 6 เดือนในการเลิกใช้ถุงพลาสติก ขณะที่ธุรกิจร้านค้าขนาดเล็กมีเวลาออกไป 1 ปี ในระยะผ่อนผันจะรณรงค์ให้ประชาชนใช้ถุงผ้าทดแทน และกำหนดให้แต่ละคนใช้ถุงพลาสติกได้ไม่เกิน 2 ถุง ส่วนธุรกิจห้างร้านไหนฝ่าฝืนก็จะถูกปรับเป็นเงินราว 370 เหรียญสหรัฐอเมริก	-

สำหรับประเทศไทย พบว่ายังไม่มีมาตรการโดยรวมที่ชัดเจนเพื่อจัดการปัญหาขยะพลาสติก มีเพียงหน่วยงานรัฐ มหาวิทยาลัย และเอกชนบางส่วนที่ให้ความสำคัญกับการลดการใช้ถุงพลาสติก อาทิ ในปี 2558 ห้างสรรพสินค้า 16 แห่ง ประกาศงดบริการถุงพลาสติกแก่ลูกค้าทุกวันที่ 15 มหาวิทยาลัยมหิดลดำเนินโครงการ Reduce & Reuse ถุงพลาสติกในเดือนกรกฎาคม 2559 โดยงดให้ถุงพลาสติกแก่ลูกค้าของร้านสะดวกซื้อ และร้านค้าในสถานศึกษา หากผู้ซื้อต้องการใช้ถุงพลาสติกต้องบริจาคเงินเพื่อซื้อถุงพลาสติกจากร้านค้าในราคาใบละ 2 บาท และกรมการแพทย์ กระทรวงสาธารณสุขได้ประกาศยกเลิกถุงพลาสติกสำหรับใส่ยาของทุกหน่วยงานในสังกัด ตั้งแต่วันที่ 1 ตุลาคม 2561 พร้อมขอความร่วมมือให้ประชาชนนำถุงผ้ามาใส่ยากลับบ้านแทน นอกจากนี้ ภาคเอกชน ยังได้มีการจัดกิจกรรมลดการใช้ถุงพลาสติก รวมถึงการรณรงค์ใช้ถุงผ้า โปรโมชันแจกแถมสะสมสำหรับใช้เป็นส่วนลดหรือแลกซื้อสินค้า เมื่อลูกค้าปฏิเสธที่จะรับถุงพลาสติกขณะชำระเงิน และการลดจำนวนวัสดุพลาสติกแบบใช้ครั้งเดียวทิ้ง เช่น หลอดดูดน้ำ พลาสติกห่อหลอด และพลาสติกซีลฝาขวดน้ำดื่ม เป็นต้น

ภาครัฐได้ส่งเสริมและสนับสนุนให้ประชาชนเกิดความตระหนักและเห็นความสำคัญของปัญหาขยะพลาสติก รวมทั้งให้ประชาชนมีส่วนร่วมในการรักษาสิ่งแวดล้อม เช่น กระทรวงทรัพยากรธรรมชาติและสิ่งแวดล้อมได้ดำเนินโครงการ “ทำความดีด้วยหัวใจ ลดภัยสิ่งแวดล้อม” โดยเริ่มต้นขับเคลื่อนการดำเนินกิจกรรมลดใช้ถุงพลาสติกหูหิ้วและงดใช้โฟมบรรจุอาหารในหน่วยงานภาครัฐก่อน มีกิจกรรมดังนี้ (1) มาตรการลด และคัดแยกขยะมูลฝอยในหน่วยงานภาครัฐ (2) การรณรงค์ทำความดีด้วยหัวใจ ลดรับ ลดให้ ลดใช้ถุงพลาสติก (3) การลดใช้ถุงพลาสติกหูหิ้วและงดใช้โฟมบรรจุอาหารในพื้นที่อุทยานแห่งชาติ (4) การลดใช้ถุงพลาสติกหูหิ้วและงดใช้โฟมบรรจุอาหารในพื้นที่สวนสัตว์ และ (5) การจัดการขยะบกู้ทะเลในพื้นที่ 24 จังหวัดชายทะเล ปัจจัยสำคัญที่จะทำให้การลดใช้พลาสติกประสบความสำเร็จอย่างรวดเร็วและยั่งยืน คือ การกระตุ้นจิตสำนึกและเปลี่ยนความคิดของคนในสังคม โดยเฉพาะคนรุ่นใหม่ที่จะเป็นพลังสำคัญช่วยลดและแก้ปัญหาขยะพลาสติก

ขณะเดียวกันต้องเริ่มใช้มาตรการลดการใช้พลาสติกอย่างเป็นทางการ โดยใช้นโยบายหลักเศรษฐกิจสีเขียวในการลดพลาสติก อาทิ การให้ผู้บริโภคจ่ายค่าถุงพลาสติก โดยเริ่มจากในห้างสรรพสินค้าหรือซูเปอร์มาร์เก็ตขนาดใหญ่ ซึ่งบรรจุไว้ในแผนยุทธศาสตร์ชาติและแผนการปฏิรูปประเทศด้านสิ่งแวดล้อม ก่อนที่จะยกระดับเป็นการเลิกใช้พลาสติกประเภทใช้แล้วทิ้งไปจนถึงสนับสนุนอุตสาหกรรมทดแทนไบโอพลาสติก แม้ว่านโยบาย

การบังคับใช้กฎหมายของประเทศหรือมาตรการบังคับต่างๆ อาจส่งผลกระทบต่อความรู้สึกของประชาชน ผู้ผลิตพลาสติกและอุตสาหกรรมปิโตรเคมีในประเทศเป็นอย่างมาก รวมทั้งเป็นการเพิ่มค่าใช้จ่ายในการบังคับใช้กฎหมาย แต่ค่าใช้จ่ายในการจัดเก็บและการจัดการที่ทิ้งขยะก็ลดลงเช่นกัน และที่สำคัญคือ ความยั่งยืนของสิ่งแวดล้อม และการยกระดับคุณภาพชีวิตของคนรุ่นลูกหลาน

สถานการณ์ปัญหาผู้ต้องขังล้นเรือนจำ

ข้อมูลจาก World Prison Brief (WPB) 2018 พบว่าประเทศไทยมีผู้ต้องขังสูงเป็นอันดับ 6 ของโลก และเป็นอันดับ 3 ของทวีปเอเชีย โดยเป็นรองแค่ประเทศจีนและประเทศอินเดีย และมีอัตราผู้ต้องขัง 514 คนต่อประชากรแสน สูงเป็นลำดับ 5 ของโลก และเป็นอันดับ 2 ของเอเชีย โดยในช่วง 10 ปี จำนวนผู้ต้องขังมีแนวโน้มเพิ่มขึ้นจาก 201,829 คน ในปี 2552 เป็น 355,543 คน ในปี 2561 ขณะที่เรือนจำสามารถรองรับผู้ต้องขังได้ประมาณ 200,000 คน ก่อให้เกิดความแออัดในเรือนจำ เกิดปัญหาความไม่เพียงพอของเจ้าหน้าที่โดยมีอัตราส่วนเจ้าหน้าที่ต่อผู้ต้องขัง 1 ต่อ 27 คน (เจ้าหน้าที่ 13,000 คน) ซึ่งต่ำกว่ามาตรฐานสหประชาชาติที่กำหนด 1 ต่อ 5 คน ส่งผลต่อการควบคุมและการแก้ไขพัฒนาพฤตินิสัย และการกระทำความผิดซ้ำ ตลอดจนภาระงบประมาณจำนวนมากและต้นทุนค่าเสียโอกาสจากกำลังแรงงานที่หายไปจากระบบเศรษฐกิจ แม้หลังปล่อยตัวเนื่องจากการถูกตีตราทำให้ไม่อาจกลับเข้าทำงานได้

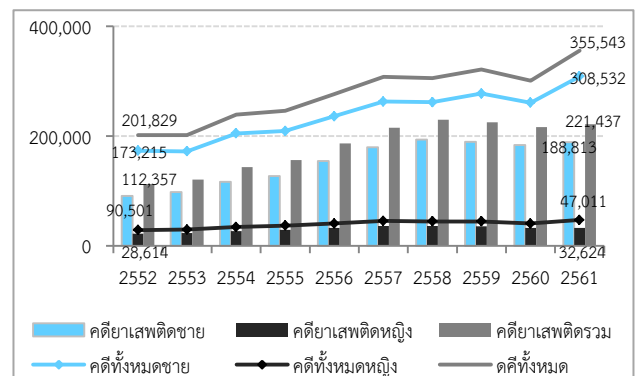
จำคุกและปรับ โดยโทษปรับมักกำหนดต่ำกว่าระดับที่เหมาะสมมาก เนื่องจากไม่ได้ปรับตามภาวะเศรษฐกิจ ทำให้มีการเลือกกลโกงโทษเป็นจำคุก จนก่อให้เกิดปัญหาคดีล้นศาลและผู้ต้องขังล้นเรือนจำ (มูลนิธิสถาบันวิจัยเพื่อการพัฒนาประเทศไทย, 2554)

นอกจากนี้ คดียาเสพติดซึ่งเป็นสาเหตุส่วนใหญ่ของการกระทำผิด กฎหมายมีความเข้มงวด ไม่ตรงกับพื้นฐานความเป็นจริง เช่น การกำหนดนิยาม “ผู้ผลิต” “ผู้จำหน่าย” ที่กำหนดผู้ครอบครองยาเสพติดมากกว่า 15 เม็ด เป็นผู้ครอบครองเพื่อจำหน่าย รวมทั้งถ้านำมาแบ่งแม้จะเพื่อเสพจะเข้าข่ายเป็นผู้ผลิตตามที่กำหนดให้แบ่งบรรจุเป็นผู้ผลิต ซึ่งได้รับโทษที่ต่างกันมาก หรือกรณีนำเข้าไม่มีการแบ่งเพื่อใช้เองหรือเพื่อขาย ทำให้ผู้เสพได้รับโทษสูงเท่ากับผู้ค้า และเป็นผู้ต้องขังกว่าร้อยละ 30

เมื่อจำแนกตามประเภทส่วนใหญ่เป็นนักโทษเด็ดขาด 287,601 คน คิดเป็นร้อยละ 80.9 ของผู้ต้องขังทั้งหมด เป็นผู้ต้องขังอยู่ในระหว่างพิจารณาคดี 65,605 คน หรือร้อยละ 18.5 เป็นชายร้อยละ 86.8 และหญิงร้อยละ 13.2 โดยร้อยละ 62 เป็นผู้ต้องขังคดียาเสพติดโดยเฉพาะผู้ต้องขังหญิงกว่า 2 ใน 3 กระทำความผิดเกี่ยวกับคดียาเสพติด

กฎหมายไทยใช้กระบวนการทางอาญาในการระงับข้อพิพาทเป็นหลัก แม้ว่าพฤติกรรมนั้นจะเป็นเพียงการกระทำที่เป็นความผิดที่ไม่ใช่อาชญากรรมโดยแท้ เช่น การผิดกฎจราจร การจ่ายเช็คที่ไม่มีเงินในบัญชี และหมิ่นประมาท ฯลฯ ตลอดจนการกำหนดโทษที่ยังขาดทางเลือกซึ่งส่วนใหญ่เป็น

แผนภาพ 12 ผู้ต้องขังคดียาเสพติดและผู้ต้องขังทั้งหมด



หมายเหตุ: ข้อมูล ณ 1 ก.ค. ของทุกปี
ที่มา: กรมราชทัณฑ์ กระทรวงยุติธรรม

ตาราง 11 สถิติผู้ต้องราชทัณฑ์ทั่วประเทศ (ข้อมูล ณ 1 ก.ค. 2561)

ประเภท	ชาย	หญิง	รวม	ร้อยละ (%)
1. นักโทษเด็ดขาด	249,132	38,469	287,601	80.9
2. ผู้ต้องขังระหว่าง	57,268	8,337	65,605	18.5
2.1 อุทธรณ์-ฎีกา	26,602	3,727	30,329	8.5
2.2 ใต้สวน-พิจารณา	9,547	1,798	11,345	3.2
2.3 สอบสวน	21,119	2,812	23,931	6.7
3. เยาวชนที่ฝากขัง	75	2	77	0.02
4. ผู้ถูกกักกัน	16	1	17	0.005
5. ผู้ต้องกักขัง	2,041	202	2,243	0.6
รวมผู้ต้องราชทัณฑ์ทั้งสิ้น	308,532	47,011	355,543	100.00
ผู้ต้องขังคดีอาชญากรรม (ร้อยละของคดีทั้งหมด)	188,813 (61.2)	32,624 (69.4)	221,437 (62.3)	

ที่มา: กรมราชทัณฑ์ กระทรวงยุติธรรม

การแก้ไขปัญหาผู้ต้องขังล้นเรือนจำได้มีแนวโน้ม นานโยบายยาเสพติดแนวใหม่ตามข้อสรุปจาก United Nations General Assembly Special Session 2016 (UNGASS) มาเป็น ทิศทางในการกำหนดนโยบาย อาทิ การจัดความสมดุลในการ แก้ไขปัญหาไม่เน้นหนักในมาตรการใดมาตรการหนึ่ง การใช้ แนวทางสาธารณสุขเป็นหลักในแก้ไขปัญหาผู้เสพแทนการ บังคับใช้กฎหมาย การจำแนกผู้เข้าไปเกี่ยวข้องระหว่างผู้ค้าและ ผู้เสพให้ชัดเจน รวมทั้งการปรับปรุงกฎหมายพระราชบัญญัติ ยาเสพติดให้โทษ (ฉบับที่ 6) พ.ศ. 2560 โดยยึดหลักการลงโทษ ที่ได้สัดส่วนกับการกระทำความผิด ให้โอกาสผู้ถูกกล่าวหาในการ แก้ต่างให้ตัวเอง มีการลดทอนความเป็นอาชญากรรมของ ยาเสพติด และการพิจารณาโทษอย่างสมดุลและยุติธรรมมากขึ้น ควบคู่ไปกับการบำบัดรักษาในรายที่เป็นผู้เสพ/ผู้ติด ผู้สมัครใจ บำบัดจะไม่มีผลไม่เสียประวัติ รวมถึงการติดตาม ดูแล ช่วยเหลือ เป็นต้น

นอกจากนี้ ยังมีการใช้มาตรการทางเลือกแทนการใช้ โทษจำคุกกรณีความผิดไม่ร้ายแรงครอบคลุมตั้งแต่ก่อนเข้าสู่ กระบวนการยุติธรรมจนถึงการใช้มาตรการทางเลือกในการลด โทษ อาทิ การใช้เทคโนโลยีกำไลอิเล็กทรอนิกส์ (Electronic Monitoring) มาใช้ในการปล่อยตัวชั่วคราวแทนการควบคุมตัวระหว่างการ พิจารณาคดีหรือใช้ในการคุมประพฤติกรณีรอลงอาญา มาตรการคัดกรองผู้ต้องขังประพฤติดีให้พ้นจากเรือนจำโดยการ พักโทษ/ลดวันต้องโทษ การฟื้นฟูทักษะอาชีพ การอบรมก่อนปล่อย พักการลงโทษกรณีพิเศษ (โครงการโรงเรียนวิวัฒน์พลเมืองราชทัณฑ์)

การติดตามเพื่อให้อยู่ในสังคมอย่างปกติและไม่กระทำผิดซ้ำ ตลอดจนการใช้มาตรการลงโทษอื่นแทนการจำคุก เช่น การให้ บริการสังคม เป็นต้น ทำให้จำนวนผู้กระทำความผิดอาญาที่ไม่ ถูกควบคุมตัวมีเพิ่มขึ้น

มาตรการข้างต้นเป็นการคัดกรองผู้ต้องขังในคดีที่ทำผิด ไม่ร้ายแรง หรือไม่มีพฤติกรรมอาชญากรออกจากระบบเรือนจำ เพื่อให้เรือนจำเป็นที่คุมขังผู้ต้องขังที่เป็นอันตรายต่อสังคมหรือ ผู้ต้องขังรายสำคัญ ทำให้การดูแลอบรมแก้ไขได้อย่างทั่วถึงและมี ประสิทธิภาพยิ่งขึ้น อย่างไรก็ตาม การแก้ปัญหาผู้ต้องขังล้น เรือนจำจำเป็นต้องมีการปรับปรุงกระบวนการยุติธรรมอย่างเป็น รูปธรรมและต่อเนื่อง สนับสนุนให้ทุกภาคส่วนสามารถเข้าไป มีส่วนร่วมในการสอดส่องดูแลป้องกันการกระทำผิด ให้กำลังใจ และโอกาสคนก้าวพลาดเพื่อลดจำนวนผู้กระทำผิดซ้ำ โดย

- การปรับปรุงกฎหมาย เช่น การให้ผู้ต้องขังที่อยู่ ระหว่างพิจารณา (กรณีที่ไม่เป็นอันตรายต่อสังคมหรือทำให้คดี ยุ่งเหยิง) อยู่นอกเรือนจำมากขึ้น การมีกฎหมายให้ผู้ถูกตัดสิน คดีอาชญากรรมที่ไม่ร้ายแรงและไม่มีประวัติอาชญากรรมอีกเลย หลังรับโทษเป็นระยะ 5 ปี ได้รับการรับรองว่าไม่มีประวัติอาชญากรรม การกำหนดให้ความผิดทางอาญาบางประเภทเป็นความผิด อันยอมความได้ หรือยกเลิกการใช้โทษทางอาญาสำหรับ ความผิดอาญาบางประเภทที่มีฐานความผิดทางแพ่ง โดยกำหนด ให้ใช้โทษอย่างอื่นแทนโทษจำคุก การกำหนดโทษทางเลือกให้ กว้างขวางมากขึ้น การเพิ่มโทษปรับให้สอดคล้องกับสภาพ เศรษฐกิจ รวมทั้งการกำหนดให้บางคดีที่เหมาะสมส่งไปคุม ประพฤติก่อน เป็นต้น

- การให้ความสำคัญกับงานคุมประพฤติ โดยเพิ่ม ศักยภาพการคุมประพฤติ เพิ่มปริมาณเรือนจำชั่วคราว และทัณฑสถานเปิดเพื่อรองรับผู้ต้องขังในคดีที่ไม่ร้ายแรงให้ ออกจากระบบเรือนจำ

- การบูรณาการงานในหน่วยงานที่เกี่ยวข้องให้มีการ ประสานงานและร่วมแก้ไขปัญหามาตรการและ นโยบายแทรกแซงก่อนและหลังการปล่อยตัวผู้ต้องขัง มีประสิทธิภาพ อำนวยความยุติธรรม และสร้างความเชื่อมั่น ให้กับสังคม

- การสนับสนุนการมีส่วนร่วมของภาคประชาชน ชุมชน โดยสร้างความรับรู้ของสังคมต่อความยากลำบากที่อดีตผู้ต้องขังเผชิญเมื่อกลับสู่ครอบครัวและสังคม ปรับทัศนคติประชาชนในการให้โอกาสและกำลังใจผู้ก้าวพลาดกลับมาเป็นพลเมืองที่มีคุณภาพของสังคม รวมทั้งให้ชุมชนมีส่วนช่วยสอดส่องดูแล และป้องกันการกระทำผิด

- การสนับสนุนภาคเอกชนตามแนวทาง Private-Public Partnership (PPP) ในการสร้างกลไกการมีส่วนร่วม ทั้งการอบรมฟื้นฟู ดูแล และให้โอกาสอดีตผู้ต้องขัง เพื่อลดการกระทำผิดซ้ำ โดยใช้เทคโนโลยีและเครื่องมือทางการเงินใหม่ๆ เช่น พันธบัตรเพื่อสังคม เป็นต้น

Airbnb เทคโนโลยีกับการเปลี่ยนแปลงรูปแบบบริโภคและผลกระทบต่อสังคม

Airbnb (Air bed and breakfast) เป็นแพลตฟอร์มจองที่พักระหว่างผู้เช่ากับเจ้าของโดยตรง ที่ก่อตั้งในประเทศสหรัฐอเมริกา เป็นการเชื่อมต่อระหว่างอุปสงค์และอุปทานในเรื่องที่พักอาศัย มีแนวคิดมาจากการแบ่งประโยชน์จากพื้นที่พักอาศัย ให้เปลี่ยนเป็นรายได้ มีลักษณะแตกต่างจากการจองที่พักผ่านเว็บไซต์จองที่พักทั่วไปที่มีการจดทะเบียนให้เช่าที่พัก เช่น อโกด้า บุกกิ้งดอทคอม ฯลฯ ส่วน Airbnb ผู้เช่าสามารถจองกับเจ้าของที่พักในท้องถิ่นโดยตรง โดยที่พักอาจเป็นห้องพักส่วนบุคคลที่ให้เช่าเต็มเวลา หรือให้พักเวลาที่เจ้าของไม่ได้ใช้ประโยชน์ มีจุดเด่นสำหรับนักท่องเที่ยวแนวใหม่คือ ทำให้สามารถรับรู้ชีวิตท้องถิ่น รู้สึกอบอุ่นและให้ความเป็นมิตรมากกว่าการไปพักอาศัยโรงแรม และช่วยประหยัดค่าใช้จ่าย แพลตฟอร์มที่คล้ายกับ Airbnb ได้แก่ HomeAway Tujia ส่วนของไทย ได้แก่ favstay ห้องพักให้เช่าผ่านแพลตฟอร์ม Home Sharing หรือเรียกกันว่า “โฮสต์ (Host)” มีจำนวนมากกว่า 3 ล้านแห่งในกว่า 6.5 หมื่นเมืองใน 191 ประเทศ มียอดผู้เข้าพักแล้วกว่า 160 ล้านคน มีการเติบโตกว่าร้อยละ 150 ต่อปี รวมทั้งยังมีการเปิดบริการตัวใหม่ “Trips” ที่ให้เจ้าของที่พักหรือผู้เชี่ยวชาญในท้องถิ่นจัดกิจกรรมนำเที่ยวที่เป็นเอกลักษณ์ท้องถิ่นในแพลตฟอร์มได้ โดยประเทศที่มีนักท่องเที่ยวเข้าไปสูงสุดคือ สหรัฐอเมริกา กลุ่มประเทศยุโรป ญี่ปุ่น (Brandinside, 2017)

แม้ว่าการเชื่อมต่อให้ผู้เช่าและผู้ให้เช่าได้พบกันจะทำให้เกิดการแข่งขัน เพิ่มจำนวนนักท่องเที่ยว สร้างรายได้ให้กับผู้ให้เช่ารายย่อยในท้องถิ่น อย่างไรก็ตาม ยังมีผลกระทบด้านลบหลายประการ ได้แก่ ด้านเศรษฐกิจ ทำให้ราคาอสังหาริมทรัพย์และค่าเช่าห้องพักเพิ่มสูงขึ้นจากการมีผู้นำห้องพักมาประกาศให้เช่า เช่น ในเมืองอัมสเตอร์ดัม และนิวยอร์ก ขณะเดียวกันเป็นการตัดราคากับธุรกิจโรงแรม และปัญหาทางภาษีที่ไม่สามารถเก็บได้

จากการให้เช่าห้องพัก ในด้านสังคม อาจก่อให้เกิดการรบกวนในบริเวณที่พักอาศัยของประชาชน ปัญหาความปลอดภัยจากผู้เช่าที่อาจเป็นอาชญากร ปัญหาความปลอดภัยของห้องพักที่ไม่ได้มาตรฐานเหมือนกับโรงแรม เช่น ขาดอุปกรณ์ดับเพลิง หรือพนักงานรักษาความปลอดภัย หากเกิดอุบัติเหตุแก่นักท่องเที่ยวอาจจะสร้างความเสียหายให้กับชื่อเสียงของประเทศได้ รวมถึงความเสี่ยงของผู้บริโภคกรณีผู้ให้เช่าเปลี่ยนแปลงที่พักหรือไม่เป็นไปตามที่ตกลง

ทั้งนี้ ในต่างประเทศ ได้เริ่มมีการออกกฎระเบียบต่างๆ เพื่อลดผลกระทบที่เกิดขึ้น ได้แก่ การกำหนดให้เจ้าของสถานที่ต้องลงทะเบียนกับหน่วยงานเทศบาลในพื้นที่เพื่อตรวจสอบความปลอดภัยจากไฟไหม้ และตรวจประวัติของเจ้าของห้อง การกำหนดวันที่สามารถให้เช่าได้ เช่น การกำหนดระยะเวลาขั้นต่ำในการให้เช่าแต่ละครั้ง การกำหนดให้เช่าในบางช่วงเวลาหรือระยะเวลาให้เช่าได้ต่อปี และการกำหนดห้องพักที่สามารถให้เช่าได้ เป็นต้น เพื่อลดผลกระทบของธุรกิจโรงแรมและเพื่อไม่ให้มีจำนวนนักท่องเที่ยวมากเกินไปที่จะรบกวนผู้อาศัยปกติ

ตัวอย่างมาตรการของประเทศต่างๆ เพื่อลดผลกระทบจาก Airbnb

ประเทศ	มาตรการ
ญี่ปุ่น	เจ้าของสถานที่ต้องจดทะเบียนกับหน่วยงานเทศบาลในพื้นที่ระยะเวลาขั้นต่ำมากกว่า 7 คืน และท้องถิ่นสามารถออกข้อบังคับเพิ่มเติมได้ เช่น ยานชินจูกุกำหนดให้เปิดเช่าที่พักได้เฉพาะวันศุกร์ เสาร์ และอาทิตย์เท่านั้น ขณะที่บางพื้นที่กำหนดวันเช่ารวมทั้งปีไม่ถึง 180 วัน เป็นต้น
สหรัฐอเมริกา	ในกรุงนิวยอร์กและซานฟรานซิสโกกำหนดให้เจ้าของห้องพักให้เช่าผ่าน Airbnb สามารถลงทะเบียนให้เช่าห้องพักได้คนละ 1 ห้อง
อังกฤษ	กำหนดวันเช่าไม่เกิน 90 วันต่อปี
ฝรั่งเศส	กำหนดวันเช่าไม่เกิน 120 วันต่อปี
สิงคโปร์	กำหนดให้เช่าระยะเวลาขั้นต่ำต่อครั้งนาน 3 เดือน

สำหรับประเทศไทยมีที่พักในระบบ Airbnb 43,223 แห่ง โดยกรุงเทพฯ มีที่พักมากที่สุด 10,566 แห่ง รองลงมาเป็นภูเก็ต เกาะสมุย และเชียงใหม่ มีจำนวนที่พักเพิ่มขึ้นเฉลี่ยเกือบร้อยละ 100 ในปี 2559 เมื่อเทียบกับปี 2558 มีนักท่องเที่ยวเข้ามาใช้บริการ 774,000 คน ขณะเดียวกันมีคนไทยที่ใช้บริการ Airbnb ไปพักในต่างประเทศกว่า 3 แสนคน รวมทั้งมีการจัดกิจกรรมนำเที่ยว อาทิ การสอนมวยไทย สอนแกะสลักผลไม้ เป็นต้น ปัจจุบัน Airbnb ในประเทศไทยยังไม่มีกฎหมายรองรับโดยตรง มีเพียงกฎหมายที่เกี่ยวข้อง ได้แก่ พระราชบัญญัติควบคุมอาคาร พ.ศ. 2522 และพระราชบัญญัติโรงแรม พ.ศ. 2547 ซึ่งในการให้เข้าพักรายวันของผู้ให้เช่ากรณีห้องชุดถ้าเจ้าของหรือผู้พัฒนาโครงการให้เช่ารายวันถือเป็นการนำอาคารชุดซึ่งไม่ได้จดทะเบียนโรงแรมให้เช่าเป็นโรงแรม จะเข้าข่ายผิดกฎหมาย 2 ฉบับ คือ พระราชบัญญัติควบคุมอาคาร พ.ศ. 2522 และพระราชบัญญัติโรงแรม พ.ศ. 2547 เจ้าของห้องชุดผู้รับโอนกรรมสิทธิ์สามารถดำเนินการได้ในกรณีให้เช่ารายวันไม่เกิน 4 ห้อง มีผู้พักรวมทั้งหมดไม่เกิน 20 คน ซึ่งรวมถึงบ้านพักให้เช่ารายวันและโฮมสเตย์ของชุมชน ที่ไม่เข้าข่ายการดำเนินการในรูปโรงแรม ขณะที่บริการนำเที่ยวบางกรณีอาจทำได้และในบางกรณีอาจไม่ถูกกฎหมายเนื่องจากการนำเที่ยว บางกรณีต้องใช้ใบอนุญาตมัคคุเทศก์

แม้ว่าการเข้ามาพักผ่าน Airbnb ในประเทศไทยยังมีจำนวนไม่มากเมื่อเทียบกับปริมาณนักท่องเที่ยว และยังไม่มีผลกระทบต่อธุรกิจโรงแรมมากนัก เนื่องจากลูกค้ากลุ่ม Airbnb มีพฤติกรรมการท่องเที่ยวแตกต่างจากนักท่องเที่ยวที่เข้าพักโรงแรม รวมทั้งราคาห้องพักของโรงแรมยังมีความใกล้เคียงกับ Airbnb ทำให้นักท่องเที่ยวมีแนวโน้มเลือกพักในโรงแรมมากกว่า (ลภัส อัครพันธุ์, 2559) อีกทั้งยังไม่มีการศึกษาหรือประเมินผลกระทบต่อด้านสังคมทั้งในเรื่องความปลอดภัย การรบกวน ฯลฯ อย่างไรก็ตาม แนวโน้มการเติบโตอย่างก้าวกระโดดของ Airbnb และการเกิดขึ้นของธุรกิจใหม่ลักษณะใกล้เคียงที่เพิ่มมากขึ้นจึงจำเป็นต้องมีการศึกษาและมีมาตรการเพื่อรองรับกับการเปลี่ยนแปลงทั้งด้านกฎระเบียบการกำหนดกฎเกณฑ์และมาตรฐานต่างๆ เพื่อให้เป็นประโยชน์ต่อทุกฝ่าย การพัฒนาและจัดเก็บข้อมูล การกำกับดูแลความปลอดภัยประชาชน และการให้ความรู้แก่ผู้บริโภคในการดูแล ปกป้องสิทธิตนเอง รวมทั้งมีศูนย์ให้ความช่วยเหลือ/ให้คำปรึกษาการใช้บริการทั้งในและต่างประเทศ ทั้งนี้ Airbnb เป็นเพียงกรณีตัวอย่างหนึ่งของการเข้ามามีบทบาทของเทคโนโลยีที่สร้างตลาดและมูลค่าให้กับตัวผลิตภัณฑ์ที่ใช้เทคโนโลยี และส่งผลกระทบต่อตลาดของผลิตภัณฑ์เดิมที่สังคมจำเป็นต้องเรียนรู้และปรับตัวเพื่อให้เท่าทันและสามารถใช้ประโยชน์ในการพัฒนาประเทศ

บทความ เรื่อง “การพัฒนาเด็กปฐมวัย”

การพัฒนาเสริมสร้างทรัพยากรมนุษย์ให้มีศักยภาพ จำเป็นต้องได้รับการพัฒนาทุกช่วงวัย โดยเฉพาะอย่างยิ่งในช่วงปฐมวัย ซึ่งผลการศึกษาของ Center on the Developing Child มหาวิทยาลัยฮาร์วาร์ด ชี้ว่า ช่วงปฐมวัยเป็นช่วงเวลาที่สำคัญและจำเป็นที่สุดของการวางรากฐานการพัฒนาความเจริญเติบโตของมนุษย์ในทุกด้าน เนื่องจากเป็นวัยที่พัฒนาการด้านสมองและการเรียนรู้เป็นไปอย่างรวดเร็วที่สุดในชีวิต

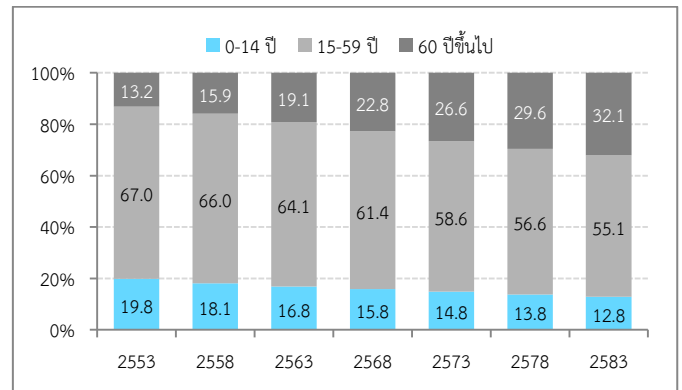
แม้ว่าที่ผ่านมารัฐบาลและหน่วยงานที่เกี่ยวข้องให้ความสำคัญและดำเนินการพัฒนาเด็กปฐมวัยอย่างต่อเนื่อง อย่างไรก็ตาม ยังมีหลายปัจจัยที่ทำให้การพัฒนาเด็กปฐมวัยยังมีอุปสรรคและดำเนินการได้ไม่เต็มประสิทธิภาพเท่าที่ควร โดยพบปัญหาด้านพัฒนาการ ภาวะทุพโภชนาการ ทั้งในส่วนของการขาดและโภชนาการเกิน ปัญหาความเหลื่อมล้ำในการเข้าถึงบริการปฐมวัยที่มีคุณภาพ พ่อแม่ผู้ปกครองขาดความรู้ความเข้าใจและทักษะการดูแลที่ถูกต้องตามวัย ขาดการเตรียมความพร้อมระหว่างรอยเชื่อมต่อกับปฐมวัยไปยังระดับประถมศึกษา ประกอบกับโครงสร้างครอบครัวไทยและสภาพแวดล้อมรอบตัวเด็กที่เปลี่ยนแปลงไป ล้วนส่งผลกระทบต่อคุณภาพและพัฒนาการของเด็กปฐมวัย จึงจำเป็นต้องให้ความสำคัญและมีแนวทาง มาตรการเพื่อเพิ่มโอกาสให้เด็กได้รับการเลี้ยงดูที่ถูกต้องเหมาะสมและเป็นรากฐานการพัฒนาเมื่อเติบโตสู่วัยเรียนและวัยทำงานได้อย่างมีประสิทธิภาพ

ความสำคัญของการพัฒนาเด็กปฐมวัย

- การพัฒนาเด็กปฐมวัยเป็นรากฐานของการพัฒนาไปตลอดชีวิต และมีอัตราผลตอบแทนจากการลงทุนที่คุ้มค่า โดยงานวิจัยจากทั่วโลกชี้ให้เห็นว่าการพัฒนาทางสมองมีอัตราการพัฒนาสูงสุดในช่วงแรกเกิดถึง 6 ปี และพัฒนาการของสมองในช่วง 8 ปีแรก จะเป็นรากฐานของความฉลาดของคนๆ หนึ่ง นอกจากนี้ ยังพบว่าการลงทุนในช่วงปฐมวัยจะมีผลครอบคลุมทุกมิติของชีวิต¹ ทั้งในด้านสุขภาพกายและจิตใจ เพิ่มสมรรถนะ

ในการเรียนรู้และการทำงาน สร้างความมั่นคงทางเศรษฐกิจ ทั้งในระดับบุคคลและสังคม เพิ่มขีดความสามารถในการแข่งขันของประเทศ ลดปัญหาสังคมและอาชญากรรม ซึ่งทำให้อัตราผลตอบแทนจากการลงทุนในช่วงปฐมวัยสูงถึง 7 เท่าของการลงทุน นอกจากนี้ ยังพบว่าในเด็กปฐมวัยช่วง 3-6 ปี มีอัตราการพัฒนาทักษะสมองส่วนหน้า ที่เป็นส่วนควบคุมการคิดเชิงบริหารอย่างรวดเร็ว (EFs- Executive Functions)² ทำให้เกิดความคิดยืดหยุ่น ปรับเปลี่ยน ตามสถานการณ์และบริบทที่เปลี่ยนแปลงไป เกิดการปรับการทำงานให้ดีขึ้น หากเด็กวัยนี้ไม่ได้รับการพัฒนาอย่างเหมาะสมก็จะสูญเสียโอกาสการพัฒนาเนื่องจากเป็นช่วงวัยที่ดีที่สุดในการพัฒนา

สัดส่วนโครงสร้างประชากร ปี 2553-2583



ที่มา: สำนักงานคณะกรรมการพัฒนาการเศรษฐกิจและสังคมแห่งชาติ

- การเปลี่ยนแปลงโครงสร้างประชากรสู่สังคมสูงวัยจำเป็นต้องสร้างวัยทำงานที่มีศักยภาพและทักษะสูง ซึ่งต้องเร่งพัฒนาคนรุ่นใหม่ตั้งแต่ปฐมวัย การเปลี่ยนแปลงโครงสร้างประชากรเป็นสังคมสูงวัยทำให้สัดส่วนประชากรวัยเด็ก (0-14 ปี) มีแนวโน้มลดลงจากร้อยละ 19.8 ในปี 2553 เป็นร้อยละ 12.8 ในปี 2583 วัยแรงงาน (15-59 ปี) มีสัดส่วนลดลงจากร้อยละ 67.0 เป็นร้อยละ 55.1 ขณะที่ผู้สูงอายุเพิ่มขึ้นจากร้อยละ 13.2 เป็นร้อยละ 32.1 ในเวลาเดียวกัน ซึ่งจะก่อให้เกิดการขาดแคลนแรงงาน ประชากรวัยแรงงานในอนาคต

การพัฒนาด้วยโปรแกรมที่มีคุณภาพและมีการติดตามผลในระยะยาว หลายการศึกษา มาคำนวณเป็นผลตอบแทนทางเศรษฐศาสตร์

² การคิดเชิงบริหาร (EFs- Executive Functions) คือ การทำหน้าที่ระดับสูงของสมองส่วนหน้าที่ช่วยให้เราควบคุมอารมณ์ ความคิด การกระทำได้ ซึ่งมีความสัมพันธ์กับชีวิตการเรียน การทำงาน และการอยู่ร่วมกับคนอื่นในสังคม หากขาดการพัฒนา เด็กจะขาดการควบคุมอารมณ์ การคิดยืดหยุ่น เปลี่ยนความคิดยาก ขาดการใส่ใจจดจ่อและความจำขณะทำงาน ทำให้มีปัญหาในการทำงานให้เสร็จลุล่วง รวมถึงขาดความพร้อมทางการเรียนและอาจจะมีผลต่อการเรียนได้ (นวลจันทร์ จุฑาภักดีกุล, 2559)

¹ รายงานการวิจัยของศาสตราจารย์ ดร. James Heckman ผู้ได้รับรางวัลโนเบลสาขาเศรษฐศาสตร์ เมื่อปี ค.ศ. 2000 และคณะ จากมหาวิทยาลัยชิคาโก สหรัฐอเมริกา ศึกษาโดยนำข้อมูลจากการศึกษาติดตามเด็กปฐมวัยที่ได้รับ

จำเป็นต้องมีประสิทธิภาพสูงเพื่อให้การขับเคลื่อนพัฒนาประเทศได้อย่างต่อเนื่อง ประกอบกับการเปลี่ยนแปลงของเทคโนโลยีทำให้นักวิชาการที่ประสบความสำเร็จได้ต้องมีคุณสมบัติที่เรียกว่า “ทักษะที่จำเป็นในศตวรรษที่ 21”³ ในศตวรรษใหม่ซึ่งจำเป็นต้องเร่งพัฒนาทักษะสำคัญนี้ให้เกิดขึ้นกับเด็กรุ่นใหม่ตั้งแต่ปฐมวัยเพื่อให้เป็นแรงงานที่มีประสิทธิภาพ

สถานการณ์การพัฒนาเด็กปฐมวัย

- ภาวะทุพโภชนาการในเด็กต่ำกว่า 5 ปี มีแนวโน้มดีขึ้น แต่ยังคงเร่งดำเนินงานในบางพื้นที่ ผลการสำรวจสถานการณ์เด็กและสตรีในประเทศไทย พ.ศ. 2558-2559 (MICS5)⁴ พบว่า สุขภาวะของเด็กโดยรวมดีขึ้น โดยเด็กทารกแรกคลอดมีน้ำหนักต่ำกว่า 2,500 กรัม ร้อยละ 9.4 เพิ่มขึ้นจากร้อยละ 7.6 ในปี 2555 ขณะที่เด็กอายุต่ำกว่า 5 ปีมีน้ำหนักต่ำกว่าเกณฑ์มาตรฐานลดลงจากร้อยละ 9.2 เป็นร้อยละ 6.7 ในช่วงเวลาเดียวกัน โดยภาวะทุพโภชนาการเรื้อรัง (เตี้ยแคระแกร็น) พบว่า ลดจากร้อยละ 16.3 เป็นร้อยละ 10.5 ขณะเดียวกันยังพบเด็กอายุต่ำกว่า 5 ปี มีภาวะอ้วนร้อยละ 8.2 อย่างไรก็ตามในบางพื้นที่ยังมีภาวะทุพโภชนาการระดับสูง ได้แก่ เด็กชาวไทยภูเขาภาคเหนืออายุต่ำกว่า 5 ปี มีน้ำหนักต่ำกว่าเกณฑ์ร้อยละ 16.7 ในปี 2556

สุขภาวะของเด็กปฐมวัย (หน่วย : ร้อยละ)

สุขภาวะ	2555	2558-2559
น้ำหนักเด็กแรกคลอด < 2,500 กรัม	7.6	9.6
การได้รับนมมีคัมกั้นครบ (12-23 เดือน)	75	71.6
โภชนาการเด็กอายุต่ำกว่า 5 ปี		
- น้ำหนักต่ำกว่าเกณฑ์	9.2	6.7
- ทุพโภชนาการเรื้อรัง (เตี้ย)	16.3	10.5
- ภาวะอ้วน	11.0	8.2
เด็ก 36-59 เดือน มีพัฒนาการตามเกณฑ์	91.5	91.1

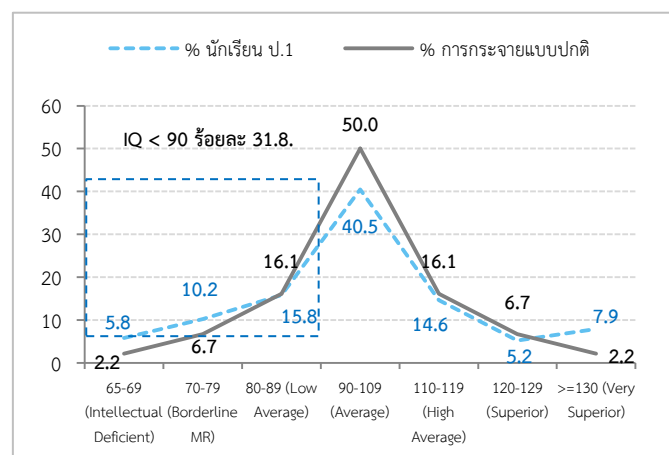
ที่มา: การสำรวจสถานการณ์เด็กและสตรีในประเทศไทย พ.ศ. 2555 และ พ.ศ. 2558-2559 สำนักงานสถิติแห่งชาติ

³ ทักษะศตวรรษที่ 21 ประกอบด้วย 1) ความรู้พื้นฐานที่ใช้ในชีวิตประจำวัน ได้แก่ การอ่านออกเขียนได้ คำนวณเป็นความรู้ด้านวิทยาศาสตร์ ไอซีที การเงิน วัฒนธรรมและการเป็นพลเมือง 2) สมรรถนะจัดการปัญหาซับซ้อน ได้แก่ คิดวิเคราะห์ สื่อสารได้ ทำงานเป็นทีม คิดริเริ่มสร้างสรรค์ 3) คุณลักษณะรับมือกับสภาพแวดล้อมที่เปลี่ยนแปลงไป ได้แก่ ยืดหยุ่น ปรับตัว ใฝ่รู้ กล้าคิดริเริ่ม มีความเพียร มีภาวะผู้นำความรับผิดชอบ ตระหนักรู้เรื่องสังคมและวัฒนธรรม (WEF, 2016)

⁴ การสำรวจสถานการณ์เด็กและสตรีในประเทศไทยรอบที่ 5 พ.ศ. 2558-2559 (Multiple Indicators Cluster Survey: MICS5) โดยสำนักงานสถิติแห่งชาติสำรวจระหว่างเดือนพฤศจิกายน 2558-มีนาคม 2559 จากครัวเรือนตัวอย่าง 28,652 ครัวเรือน และให้ภาพรวมของเด็ก ผู้หญิง และผู้ชาย ใน 5 ภาคของประเทศไทย

- เด็กส่วนใหญ่มีพัฒนาการสมวัย แต่เด็ก 1 ใน 4 มีพัฒนาการสงสัยล่าช้า และยังมีช่องว่างระหว่าง IQ จากผลการสำรวจ MICS5 ด้านพัฒนาการเด็กวัย 36-59 เดือน ส่วนใหญ่มีพัฒนาการสมวัยอยู่ที่ร้อยละ 91.1 ในปี 2558 ลดลงเล็กน้อยจากร้อยละ 91.5 ในปี 2555 โดยเกือบทุกจังหวัดที่ทำการสำรวจมีคะแนนด้านการอ่านออกและรู้จักตัวเลขต่ำกว่าด้านอื่นๆ สอดคล้องกับข้อมูลจากการสุ่มสำรวจคัดกรองพัฒนาการเด็ก 4 ช่วงวัยในกลุ่มอายุ 9, 18, 30 และ 42 เดือน ในช่วงเดือนมกราคม-กุมภาพันธ์ 2560 โดยสถาบันพัฒนาอนามัยเด็กแห่งชาติพบเด็กที่มีพัฒนาการสงสัยล่าช้าในภาพรวมระดับประเทศร้อยละ 23 โดยเด็กจะมีปัญหาด้านการเข้าใจภาษามากที่สุด ซึ่งความล่าช้าด้านภาษาจะมีผลถึงช่วงวัยเรียนซึ่งจะพบปัญหาการเรียนทั้งการอ่านการเขียนและการคิดคำนวณ ทั้งนี้ การคัดกรองเด็กที่มีพัฒนาการล่าช้าและส่งเสริมการพัฒนาเด็กได้อย่างเหมาะสมจะช่วยให้เด็กกลับมาพัฒนาการปกติได้

ระดับสติปัญญาเด็ก ป.1 พ.ศ. 2559 ตามการกระจายตัว



ที่มา: กรมสุขภาพจิต

ขณะที่ผลการสำรวจสถานการณ์ระดับสติปัญญา (IQ) และความฉลาดทางอารมณ์ (EQ) ในเด็กประถมศึกษาปีที่ 1 ซึ่งจะสะท้อนการดำเนินงานพัฒนาเด็กวัย 0-5 ปี และเมื่อค้นพบแล้วยังเป็นช่วงอายุที่ช่วยเหลือได้ ในปี 2559 ของกรมสุขภาพจิต พบว่า เด็กนักเรียนชั้นประถมศึกษาปีที่ 1 มีระดับ IQ เฉลี่ยเท่ากับ 98.2 สูงกว่าค่าเฉลี่ย 94.6 ในปี 2554 ถือว่าอยู่ในเกณฑ์ปกติ⁵ แต่ยังคงต่ำกว่ามาตรฐานสากล (IQ=100) และเมื่อพิจารณาในภาพรวมของประเทศพบว่ามีเด็กที่ระดับ IQ ต่ำกว่าเกณฑ์ปกติ (IQ<90) อยู่ถึงร้อยละ 31.8 (ไม่ควรเกินร้อยละ 25) และมีเด็กที่ระดับ IQ อยู่ในเกณฑ์บกพร่อง (IQ<70) อยู่ถึงร้อยละ 5.8 ซึ่งสูงกว่ามาตรฐานสากล (ไม่ควรเกินร้อยละ 2) ขณะที่เด็ก

⁵ ค่า IQ ปกติจะอยู่ที่ประมาณ 90-110 คะแนน

ที่ระดับ IQ อยู่ในเกณฑ์ฉลาดมาก ($IQ \geq 130$) สูงถึงร้อยละ 7.9 สะท้อนให้เห็นช่องว่างและความเหลื่อมล้ำระหว่างกลุ่มที่มีระดับสติปัญญาสูงกับกลุ่มที่มีระดับสติปัญญาต่ำ และมีแนวโน้มที่ช่องว่างนี้จะขยายมากขึ้น หากไม่มีการดำเนินการช่วยเหลือกลุ่มที่มีปัญหาอย่างทัน่วงที สำหรับความฉลาดทางอารมณ์ (EQ) พบว่าเด็กร้อยละ 77 มี EQ อยู่ในเกณฑ์ปกติขึ้นไป⁶ โดยมีเด็กร้อยละ 23 ที่ยังต้องการการพัฒนาเพิ่ม ซึ่งเด็กมีปัญหามากที่สุดในด้านขาดความมุ่งมั่นพยายามและขาดทักษะในการแก้ไขปัญหา

ปัจจัยที่มีผลต่อการพัฒนาเด็กปฐมวัย

- **ความพร้อมสุขภาวะของพ่อแม่** พัฒนาการของเด็กขึ้นอยู่กับความพร้อมของพ่อแม่ตั้งแต่ก่อนตั้งครรภ์จนถึงการคลอด อาทิ พันธุกรรม การสูบบุหรี่ ดื่มเครื่องดื่มแอลกอฮอล์ ขาดสารอาหารขณะตั้งครรภ์ ภาวะอารมณ์ของแม่ การคลอดก่อนกำหนด ฯลฯ ซึ่งพ่อแม่ต้องมีการเตรียมความพร้อมตั้งแต่เรื่องความรู้ของการเป็นพ่อแม่ การวางแผนครอบครัว ลดปัญหาการตั้งครรภ์ไม่พร้อม รวมทั้งการตรวจร่างกายเพื่อลดความเสี่ยงต่อสุขภาวะของเด็ก ทั้งนี้ จากข้อมูลของกรมอนามัย กระทรวงสาธารณสุข พบว่า สัดส่วนของหญิงตั้งครรภ์ที่ได้รับการดูแลก่อนคลอดเพื่อการดูแลเฝ้าระวังต่อเนื่อง รวมถึงการค้นหาโรคที่ถ่ายทอดทางพันธุกรรม โรคติดเชื้อ และวินิจฉัยความเสี่ยงต่างๆ 5 ครั้ง และการดูแลหลังคลอดเพื่อประเมินคุณภาพและอาการภาวะแทรกซ้อนหลังคลอด 3 ครั้ง ตามเกณฑ์คุณภาพ ประมาณร้อยละ 50

- **สภาพแวดล้อมและการเลี้ยงดูเด็ก**

(1) การเลี้ยงดูในครอบครัว ผู้เลี้ยงดูหลักของเด็กคือพ่อแม่ รองลงมาเป็นปู่ย่าตายาย ผลการสำรวจสถานการณ์เด็กและสตรีในประเทศไทย พ.ศ. 2558-2559 พบว่าเด็กจำนวนมากไม่ได้อยู่กับพ่อแม่ โดยเด็กวัย 0-4 ปี และ 5-9 ปี ที่ไม่ได้อาศัยอยู่กับพ่อแม่และแม่ร้อยละ 18.6 และร้อยละ 25.0 ตามลำดับ โดยมีเพียงร้อยละ 62.5 และร้อยละ 54.0 ของช่วงอายุเดียวกันที่อาศัยอยู่กับพ่อแม่ ซึ่งเป็นผลจากการย้ายถิ่นไปทำงานและการหย่าร้าง ขณะที่ร้อยละ 0.5 ไม่ทราบข้อมูลเกี่ยวกับพ่อแม่ สะท้อนปัญหาเด็กถูกทอดทิ้ง เป็นผลให้การเลี้ยงลูกด้วยนมแม่อย่างเดียวนในช่วง 6 เดือนแรกมีเพียงร้อยละ 23.1 และเด็กวัย 0-23 เดือนได้รับนมแม่อย่างเหมาะสม

มีเพียงร้อยละ 28 ทั้งนี้ ในการเลี้ยงดูเด็กต่ำกว่า 2 ปี ที่ส่วนใหญ่อยู่กับครอบครัวและมีบางส่วนถูกเลี้ยงดูโดยสถานดูแลเด็กก่อน/เด็กเล็กในช่วงกลางวันซึ่งสถานดูแลเด็กยังขาดการกำกับดูแลเรื่องคุณภาพมาตรฐานทั้งแนวทางการดูแลและผู้ดูแลเด็ก

นอกจากนี้ ยังพบการที่เด็กถูกปล่อยทิ้งไว้โดยไม่ได้รับการดูแลที่ตีพอร์ร้อยละ 6.1 รวมทั้งยังพบเด็กอายุ 1-14 ปี ที่ถูกลงโทษโดยการทำร้ายจิตใจ หรือทำร้ายร่างกายในช่วง 1 เดือนที่ผ่านมาร้อยละ 75.2 การส่งเสริมให้ใช้อุปกรณ์อิเล็กทรอนิกส์ (เช่น มือถือ แท็บเล็ต) โดยมีเด็กอายุต่ำกว่า 5 ปี ร้อยละ 50.9 มีอุปกรณ์ดังกล่าวเป็นของเล่น ขณะที่มีเพียงร้อยละ 41.2 ที่ในครัวเรือนมีหนังสือสำหรับเด็กอย่างน้อย 3 เล่ม (MIC5) ซึ่งหากการใช้สื่ออิเล็กทรอนิกส์ไม่ทำด้วยความรอบคอบระมัดระวังจะส่งผลกระทบต่อพัฒนาการของเด็ก

ความพร้อมของพ่อแม่และการเลี้ยงดูเด็กต่ำกว่า 5 ปี (หน่วย : ร้อยละ)

	2555	2558-2559
อัตราการคุมกำเนิด	79.3	78.4
การเลี้ยงลูกด้วยนมแม่ 6 เดือนขึ้นไป	12.3	23.1
เด็กไม่ได้อยู่กับพ่อแม่และแม่ 0-4 ปี	21.3	18.6
การมีของเล่น (อุปกรณ์อิเล็กทรอนิกส์)	-	50.9
การมีหนังสือสำหรับเด็กอย่างน้อย 3 เล่ม	42.7	41.2
การดูแลที่ไม่เพียงพอ	4.6	6.1

ที่มา: การสำรวจสถานการณ์เด็กและสตรีในประเทศไทย พ.ศ. 2555 และ พ.ศ. 2558-2559 สำนักงานสถิติแห่งชาติ

(2) การดูแลในสถานศึกษา กลุ่มอายุ 2-5 ปี ซึ่งมีจำนวน 3.04 ล้านคน ได้รับการศึกษาก่อนประถมศึกษาทั้งในและนอกระบบโรงเรียน 1.75 ล้านคน สังกัดกระทรวงศึกษาธิการ 1.53 ล้านคน ส่วนราชการอื่น 0.22 ล้านคน อยู่ในศูนย์การเรียนรู้ สถานเลี้ยงเด็ก ศูนย์เด็กเล็กทั้งสิ้น 0.99 ล้านคน ส่วนใหญ่ประมาณร้อยละ 90 (0.89 ล้านคน) สังกัดกรมส่งเสริมการปกครองท้องถิ่น โดยยังมีเด็ก 2-5 ปี ที่ไม่ได้เข้าเรียน 3 แสนคน คิดเป็นร้อยละ 10 ของประชากร แม้ว่าช่วงวัยดังกล่าวอาจจะมีเด็กบางกลุ่มที่ไม่มีความจำเป็นต้องเข้าเรียนขึ้นอยู่กับศักยภาพและความพร้อมของพ่อแม่ที่จะดูแล แต่ยังมีเด็กบางส่วนขาดโอกาสเข้าถึงและได้รับการพัฒนา

⁶ ค่า EQ ต่ำกว่าเกณฑ์ปกติจะอยู่ที่ 1-40 คะแนน ค่าปกติจะอยู่ที่ 41-55 คะแนน และค่าสูงกว่าปกติจะอยู่ที่ 56-60 คะแนน

จำนวนเด็ก อายุ 0-5 ปี 4.34 ล้านคน (ปี2559)		
อายุ	จำนวน (ล้านคน)	สถานการณ์ดูแล
ต่ำกว่า 2 ปี	1.3	- ครอบครัว บางส่วนถูกเลี้ยงดูโดยสถานดูแลเด็กอ่อน/เด็กเล็ก
2 ปี	0.72	- ศูนย์พัฒนาเด็กเล็ก 0.99 ล้านคน (2-5 ปี)
3-5 ปี	2.32	- โรงเรียนอนุบาล 1.75 ล้านคน (3-5 ปี) - เด็ก 2-5 ปี 0.3 ล้านคนไม่ได้เข้าเรียน

ที่มา: สถิติการศึกษาประจำปี 2559 กระทรวงศึกษาธิการ
ประมวลโดยสำนักพัฒนาฐานข้อมูลและตัวชี้วัดภาวะสังคม สศช.

ขณะที่การดูแลในสถานศึกษาพบว่ายังมีปัญหาด้านคุณภาพโดยเฉพาะในศูนย์พัฒนาเด็ก จากผลการประเมินคุณภาพภายนอกกรอบสาม (พ.ศ. 2554-2558) พบว่า ศูนย์พัฒนาเด็กในภาพรวมทุกตัวบ่งชี้อยู่ในระดับพอใช้ และมีศูนย์พัฒนาเด็กที่ต้องปรับปรุงและต้องปรับปรุงเร่งด่วน ร้อยละ 10.78 หรือ 2,266 แห่ง จาก 21,036 แห่ง ขณะเดียวกันการจัดการศึกษาในสถานศึกษาระดับปฐมวัยยังมีนโยบายเร่งเรียนเขียนอ่านเพื่อสอบแข่งขันเข้าโรงเรียนระดับประถมศึกษาคุณภาพสูงซึ่งไม่ถูกต้องตามหลักการเลี้ยงดูเด็กปฐมวัย ประกอบกับหลักสูตรในระดับประถมศึกษาขาดการเชื่อมต่อกับระดับปฐมวัยที่สอนบนพื้นฐานการเล่น ทำให้เด็กบางส่วนไม่สามารถปรับตัว รู้สึกล้มเหลว เกิดความเครียด ไม่มีความสุข ความไม่สมดุลในการพัฒนาเด็กปฐมวัยดังกล่าวส่งผลต่อพัฒนาการของเด็ก รวมทั้งทำให้เด็กขาดโอกาสพัฒนาทักษะที่จำเป็น

นโยบายและการดำเนินงานพัฒนาเด็กปฐมวัย

การพัฒนาเด็กปฐมวัยเป็นนโยบายที่ภาครัฐได้ให้ความสำคัญอย่างต่อเนื่อง โดยในแผนพัฒนาเศรษฐกิจและสังคมแห่งชาติ ฉบับที่ 12 ภายใต้ยุทธศาสตร์การเสริมสร้างและพัฒนาศักยภาพทุนมนุษย์ที่มุ่งเน้นพัฒนาให้เด็กปฐมวัยมีสุขภาพกายและใจที่ดี มีทักษะทางสมอง ทักษะการเรียนรู้ และทักษะชีวิตเพื่อให้เติบโตอย่างมีคุณภาพ และมีการจัดทำ (ร่าง) แผนปฏิบัติการด้านการพัฒนาเด็กปฐมวัย พ.ศ. 2561-2564 เพื่อกำหนดนโยบายและยุทธศาสตร์ในการพัฒนาเด็กปฐมวัยและแนวทางดำเนินงานสำหรับหน่วยงานในทุกๆระดับ ซึ่งอยู่ระหว่างเสนอคณะรัฐมนตรีเพื่อพิจารณา ประกอบด้วย 7 ยุทธศาสตร์ ดังนี้ 1) การจัดการให้เด็กเข้าถึงบริการที่พัฒนาเด็กปฐมวัย 2) การพัฒนาบทบาทความเป็นพ่อแม่เป็นแม่ การอบรมเลี้ยงดู และบทบาทของครอบครัว 3) การพัฒนาคุณภาพการให้บริการที่พัฒนาเด็กปฐมวัย 4) การจัดระบบข้อมูลและตัวชี้วัด 5) การปรับปรุงกฎหมาย กฎระเบียบ ที่เกี่ยวกับเด็กปฐมวัย และการดำเนินการตามกฎหมาย 6) การวิจัยพัฒนาและ

เผยแพร่องค์ความรู้ และ 7) การบริหารจัดการ การสร้างกลไกการประสานการดำเนินงานและการติดตามประเมินผล

กลไกเชิงนโยบายและการขับเคลื่อนงาน

(1) มีคณะกรรมการระดับชาติด้านเด็กปฐมวัย ได้แก่ คณะกรรมการพัฒนาเด็กปฐมวัยแห่งชาติ (ก.พ.ป.) ภายใต้ระเบียบสำนักนายกรัฐมนตรี ซึ่งให้ความสำคัญทั้งในเรื่องการจัดทำนโยบายและแผน มาตรฐานสถานพัฒนาเด็กปฐมวัย รวมถึงการบูรณาการเชื่อมโยงฐานข้อมูล ส่งผ่านและแลกเปลี่ยนข้อมูลในรูปแบบของอิเล็กทรอนิกส์ระหว่างหน่วยงาน และมีคณะกรรมการส่งเสริมการพัฒนาเด็กและเยาวชนแห่งชาติ (กดยช.) ตามพระราชบัญญัติส่งเสริมการพัฒนาเด็กและเยาวชนแห่งชาติ พ.ศ. 2550 มีหน้าที่เสนอนโยบายและแผนพัฒนาเด็กและเยาวชนแห่งชาติต่อคณะรัฐมนตรี รวมถึงการส่งเสริมการพัฒนาเด็กและเยาวชน วิเคราะห์สถานการณ์ด้านเด็กและเยาวชนของประเทศ

(2) มีความร่วมมือขับเคลื่อนการพัฒนาคนตลอดช่วงชีวิต (กลุ่มเด็กปฐมวัยและผู้สูงอายุ) โดยบูรณาการการดำเนินงาน 4 กระทรวงหลัก ได้แก่ กระทรวงสาธารณสุข กระทรวงศึกษาธิการ กระทรวงมหาดไทย และกระทรวงการพัฒนาสังคมและความมั่นคงของมนุษย์ โดยร่วมกันดำเนินงานภายใต้วิสัยทัศน์ คนไทยเป็นมนุษย์ที่สมบูรณ์ และเป็นพลเมืองที่มีวินัย ตื่นรู้และเรียนรู้ด้วยตนเองตลอดชีวิต มีความรู้ มีทักษะ และทัศนคติที่เป็นค่านิยมที่ดี มีสุขภาพร่างกายและจิตใจที่สมบูรณ์ ตามกรอบการบูรณาการความร่วมมือการพัฒนาคนตลอดช่วงชีวิตในกลุ่มเด็กปฐมวัย 4 H ประกอบด้วย Heart (ดี มีวินัย) Head (เก่ง) Hand (ใฝ่เรียนรู้ มีทักษะ) และ Health (แข็งแรง) โดยดำเนินงานเสริมหนุนกันในลักษณะของการบูรณาการทุกกระทรวง

(3) ภายใต้คณะกรรมการอิสระเพื่อปฏิรูปการศึกษา มีการเตรียมการพัฒนาเด็กปฐมวัยอย่างเป็นระบบให้มีความยั่งยืน โดยยกร่างพระราชบัญญัติการพัฒนาเด็กปฐมวัย พ.ศ. เพื่อสร้างหลักประกันให้เด็กปฐมวัยได้รับการปกป้องคุ้มครอง การดูแล การพัฒนา และการศึกษา อย่างมีคุณภาพต่อเนื่องทั่วถึง รวมทั้งแก้ไขปัญหาการดำเนินงาน ซึ่งมีหลายหน่วยงานรับผิดชอบแต่ขาดผู้รับผิดชอบหลักแก้ไขปัญหาการบูรณาการงาน ทำให้ขาดเอกภาพและปัญหาารอยต่อระหว่างช่วงก่อนวัยเรียนกับวัยเรียน โดยกำหนดให้การพัฒนาเด็กปฐมวัย

หมายถึง บุคคลซึ่งมีอายุต่ำกว่าแปดปีบริบูรณ์ และหมายความรวมถึงทารกในครรภ์มารดาตั้งแต่ปฏิสนธิจนถึงก่อนคลอด จัดตั้งหน่วยงานเพื่อจัดทำนโยบายและยุทธศาสตร์และบูรณาการการทำงานในทุกภาคส่วนที่เกี่ยวข้อง

การดำเนินงานการพัฒนาเด็กปฐมวัยที่สำคัญ ได้แก่

(1) **กลุ่มต่ำกว่า 2 ปี** ได้ดำเนินการเตรียมความพร้อมของสุขภาพแม่ และการวางแผนครอบครัว การคัดกรองโรคทางพันธุกรรม การให้ความรู้เรื่องการดูแลบุตร รวมทั้งการส่งเสริมภาวะโภชนาการของแม่และเด็ก อาทิ การเฝ้าระวังและให้อาหารเสริมธาตุเหล็กและไอโอดีน การส่งเสริมการเลี้ยงลูกด้วยนมแม่ การให้เงินอุดหนุนรายละ 600 บาทต่อเดือน (0-3 ปี) เพื่อการเลี้ยงดูเด็กแรกเกิดได้อย่างมีคุณภาพ

(2) **กลุ่ม 2-5 ปี** ได้ดำเนินการจัดบริการศูนย์พัฒนาเด็กเล็กและโรงเรียนอนุบาล โดยรัฐให้เงินอุดหนุนเรียนฟรี พร้อมอุปกรณ์ อุดหนุนอาหารเสริม (นม) และอาหารกลางวัน การจัดทำมาตรฐานการดำเนินงานศูนย์พัฒนาเด็กเล็ก และหลักสูตรการศึกษาปฐมวัยของแต่ละสังกัดทั้งกรมส่งเสริมการปกครองท้องถิ่น สำนักงานคณะกรรมการการศึกษาขั้นพื้นฐาน สำนักงานคณะกรรมการศึกษาเอกชน รวมทั้งการพัฒนาเด็กปฐมวัยที่เป็นบุตรของผู้ใช้แรงงาน โดยมีสถานประกอบกิจการที่จัดตั้งมูมนมแม่ และจัดตั้งศูนย์เลี้ยงดูบุตรผู้ใช้แรงงาน ในสถานประกอบกิจการและชุมชน

การจัดบริการทางสังคมกลุ่มแม่และเด็ก

กลุ่มอายุ	การดำเนินงาน
พ่อแม่	- การบริการวางแผนครอบครัว - การบริการตรวจรักษา คัดกรองทางการแพทย์
หญิงมีครรภ์	- การบริการตรวจรักษาก่อน/หลังคลอด - การบริการให้วิตามินและสารอาหารที่จำเป็น เช่น แคลเซียม เหล็ก และโฟลิกแอซิด - การให้ความรู้เรื่องการเลี้ยงลูกด้วยนมแม่
เด็ก 0-2 ปี	- การให้วัคซีน - การเติมไอโอดีนในเกลือ และน้ำดื่ม - เงินอุดหนุน 600 บาท/เดือน (จนถึงอายุ 3 ปี)
เด็ก 3-5 ปี	- การจัดบริการศูนย์พัฒนาเด็กเล็ก โรงเรียนอนุบาล และพัฒนาหลักสูตร - มูมนมแม่และศูนย์พัฒนาเด็กเล็กในสถานประกอบการ - การอุดหนุนเรียนฟรี อาหารกลางวันและอาหารเสริม

ประเด็นท้าทายในการพัฒนาเด็กปฐมวัย

- การบริหารจัดการเกี่ยวกับการพัฒนาเด็กปฐมวัย ยังขาดเอกภาพและประสิทธิภาพ เนื่องจากเกี่ยวข้องในหลายด้าน และมีหลายหน่วยงานรับผิดชอบ ทำให้การทำงานขาดการบูรณาการ และเอกภาพในการทำงาน การจัดบริการมีปัญหาด้านคุณภาพ มาตรฐาน เช่น สถานรับเลี้ยงเด็กอ่อน ที่ยังขาดการกำกับดูแล คุณสมบัติของผู้ดูแล และแนวทางการดูแลเด็ก ศูนย์พัฒนาเด็กเล็ก และโรงเรียนอนุบาลมีมาตรฐานที่หลากหลายส่งผลต่อรูปแบบ การจัดการเรียนการสอนและครูที่ยังมีความแตกต่างในด้าน มาตรฐาน นอกจากนี้ ความรับผิดชอบ ในแต่ละกลุ่มวัยทำให้ การจัดบริการทับซ้อน รวมทั้งแนวทางการจัดบริการการศึกษา ขาดความเชื่อมต่อระหว่างก่อนวัยเรียนและวัยเรียน ทำให้การพัฒนา เด็กปฐมวัยขาดประสิทธิผล ส่งผลต่อพัฒนาการที่เหมาะสมกับ แต่ละช่วงวัยของเด็กปฐมวัย

- กรอบคิดการพัฒนาเด็กปฐมวัยที่คลาดเคลื่อน โดยคาดหวังความเก่งของลูกทำให้เร่งเรียนอ่านฝึกเชาวน์ปัญญา รวมถึงเร่งรัดการเรียนภาษาต่างประเทศทำให้พัฒนาการด้านอื่นๆ ถูกกลบเกลื่อน นอกจากนี้ การลดความสำคัญของภาษาแม่ โดยเร่งรัด ภาษาที่สอง อาทิ ภาษากลางกรณีอยู่ในภูมิภาค ภาษาอังกฤษ ฯลฯ โดยเป็นการเรียนเพื่อจำ ไม่เป็นไปตามธรรมชาติในชีวิตประจำวัน ทำให้เด็กไม่สามารถใช้ภาษาแม่สื่อสารได้อย่างเข้าใจ ส่งผลให้ เด็กเกิดความเครียดและไม่เป็นผลดีต่อพัฒนาการโดยรวม

- ระบบนิเวศน์ของเด็กที่เปลี่ยนแปลงจากโครงสร้าง ครอบครัวเดี่ยว ชีวิตเร่งรีบ และการออกไปทำงานของพ่อแม่ ทำให้เด็กขาดโอกาสเรียนรู้ หรือเลียนแบบพฤติกรรมพ่อแม่ ในการดูแลปู่ย่าตายาย ขาดการมีส่วนร่วมช่วยเหลือในการทำ กิจกรรม งานบ้านพื้นฐาน ทำให้เด็กไม่ได้รับการส่งเสริมวินัย เชิงบวกที่จะช่วยส่งเสริมการสร้างวินัย ความอดทน และความ รับผิดชอบ นอกจากนี้ การส่งเสริมให้เด็กใช้สื่อเทคโนโลยีตั้งแต่ อายุยังน้อยโดยขาดความระมัดระวังถึงผลกระทบต่อพัฒนาการ และพฤติกรรมของเด็ก

แนวทางการพัฒนาเด็กปฐมวัย

แม้ในภาพรวมของพัฒนาการเด็กปฐมวัยด้านกายภาพ จะมีแนวโน้มดีขึ้น อย่างไรก็ตาม สภาพแวดล้อมที่เปลี่ยนแปลงไป ทำให้ต้องเผชิญกับปัญหาใหม่ๆ ทั้งด้านจิตสำนึก การสร้างวินัย ประกอบกับการบริหารจัดการที่ขาดการบูรณาการ ทำให้ดำเนินงานได้ไม่เต็มประสิทธิภาพ ตลอดจนยังมีเด็กกลุ่มเป้าหมายเฉพาะที่ยังมีประเด็นที่ต้องดำเนินงานเพื่อสร้างสมดุลในเด็กกลุ่มต่างๆ รวมทั้งความสมดุลทางกายและจิตใจ โดยมีแนวทาง ดังนี้

- **การส่งเสริมการวางแผนครอบครัวและงานอนามัยแม่และเด็กให้ครอบคลุม** ทั้งการให้ความรู้เพื่อเตรียมพร้อมพ่อแม่ การดูแลก่อนและหลังคลอด สนับสนุนหญิงตั้งครรภ์ให้ได้รับสารอาหารครบถ้วน ตลอดจนส่งเสริมโภชนาการ ให้ความรู้การดูแลบุตรตามช่วงวัยและคัดกรองเด็กผ่านการให้เงินอุดหนุนเลี้ยงดูเด็กแบบมีเงื่อนไข เพื่อส่งเสริมพัฒนาการและลดความเสี่ยงสุขภาพของเด็ก

- **การส่งเสริมและพัฒนาการเรียนการสอนและเลี้ยงดูเด็กให้มีคุณภาพมาตรฐาน** โดยกำหนดมาตรฐานสถานดูแลและผู้ดูแล พัฒนาการจัดการเรียนการสอนที่เหมาะสมกับช่วงวัย และความสามารถของเด็ก ส่งเสริมการเรียนรู้ที่สร้างความคิดสร้างสรรค์ วินัยและจิตสำนึก รวมทั้งสนับสนุนอุปกรณ์การเรียน/เล่น ตลอดจนพัฒนาบุคลากรให้มีความรู้ในการดูแลและพัฒนาเด็กปฐมวัยอย่างถูกต้องเหมาะสม ตลอดจนมีการติดตามประเมินผลอย่างต่อเนื่อง

- **การบริหารจัดการเพื่อให้เกิดการบูรณาการงานพัฒนาเด็กปฐมวัยอย่างรอบด้านในหน่วยงานที่เกี่ยวข้อง** โดยร่วมกำหนดมาตรฐานสถานดูแลเด็กและผู้ดูแลเด็ก และร่วมมือกันในการจัดการเรียนการสอนเพื่อบรรลุเป้าหมายทางการศึกษาและพัฒนาการของเด็ก มีการแลกเปลี่ยน ปฏิสัมพันธ์ของครูและนักเรียนระหว่างหน่วยงาน ตลอดจนร่วมจัดเก็บข้อมูลที่เชื่อมโยงและใช้ฐานข้อมูลกลางร่วมกัน เพื่อให้การพัฒนาเกิดความเชื่อมต่อของแต่ละกลุ่มวัย

- **การเสริมพลังพ่อแม่และชุมชน** โดยการรณรงค์ให้ความรู้และสนับสนุนการเลี้ยงดูเด็กตามช่วงวัยแก่พ่อแม่ผู้ปกครองเพื่อช่วยกระตุ้นพัฒนาการ ทักษะสมองทางด้าน EFs (Executive Functions) สร้างวินัย และความคิดสร้างสรรค์ โดยพูดคุยอ่านหนังสือ และฝึกให้เด็กมีความเป็นอยู่และพฤติกรรมที่ที่เหมาะสม เช่น การกำหนดเวลาดูโทรทัศน์ เล่นเกม และการใช้สื่อเทคโนโลยี การฝึกให้เด็กรับมือกับ挫折และลดชนมกรูบกรอบ ตลอดจนส่งเสริมให้เด็กร่วมทำกิจกรรมกับครอบครัวและชุมชนที่เป็นพลังบวก รวมทั้งสนับสนุนการเรียนรู้ที่ซึมซับสุนทรียภาพท้องถิ่นที่เด็กอาศัย เช่น การเรียนรู้วัฒนธรรมและใช้ภาษาท้องถิ่น การทำงานบ้านและรักษาความสะอาดบริเวณรอบบ้าน เป็นต้น เพื่อให้เด็กมีส่วนร่วม มีความผูกพัน และรู้สึกรับผิดชอบต่อชุมชน

ตัวชี้วัดภาวะสังคม (รายไตรมาส)

องค์ประกอบหลัก	2558				2559				2560				2561	
	Q1	Q2	Q3	Q4	Q1	Q2	Q3	Q4	Q1	Q2	Q3	Q4	Q1	Q2
1. คุณภาพของคน														
<i>การมีงานทำ^{1/}</i>														
การมีงานทำ (พันคน)	37,612	37,752	38,330	38,370	37,684	37,393	38,263	37,430	37,443	37,538	37,647	37,205	37,361	37,884
อัตราการว่างงาน (ร้อยละ)	0.94	0.88	0.92	0.80	0.97	1.08	0.94	1.00	1.21	1.22	1.19	1.12	1.24	1.07
อัตราการว่างงานตามระดับการศึกษา (ร้อยละ)														
- รวม	0.94	0.88	0.92	0.80	0.97	1.08	0.94	0.97	1.21	1.24	1.19	1.12	1.24	1.07
- ประถมศึกษาและต่ำกว่า	0.48	0.37	0.37	0.42	0.45	0.42	0.41	0.47	0.62	0.53	0.45	0.57	0.60	0.47
- มัธยมศึกษาตอนต้น	1.29	0.84	1.20	0.96	1.35	1.41	0.98	1.34	1.27	1.57	1.47	1.27	1.62	1.13
- มัธยมศึกษาตอนปลาย	1.22	1.19	1.09	0.98	1.17	1.33	0.91	1.07	1.64	1.41	1.21	1.22	1.53	1.22
- อาชีวศึกษา	1.15	1.19	1.28	1.07	1.90	1.70	1.22	1.44	2.25	2.51	1.61	1.45	2.03	1.90
- วิชาชีพชั้นสูง	1.37	1.77	1.81	1.17	1.27	2.13	1.51	1.17	2.34	2.63	2.47	1.89	2.18	2.42
- อุดมศึกษา	1.61	1.86	1.82	1.44	1.61	1.98	2.24	1.75	1.91	2.02	2.40	2.07	1.96	1.90
การทำงานต่ำกว่าระดับ (พันคน)	281.2	277.2	250.9	280.8	292.9	351.8	217.3	237.4	335.6	350.1	271.4	256.0	335.7	282.5
(ทำงานน้อยกว่า 35 ชม./สพ.ที่พร้อมจะทำงานเพิ่ม)														
สัดส่วนกำลังแรงงานตามระดับการศึกษา (ร้อยละ)														
- รวม	100.00	100.00	100.00	100.00	100.00	100.00	100.00	100.00	100.00	100.00	100.00	100.00	100.00	100.00
- ประถมศึกษาและต่ำกว่า	47.90	47.92	47.78	47.46	46.75	46.62	46.83	45.78	45.80	45.49	45.36	45.06	45.68	45.01
- มัธยมศึกษาตอนต้น	15.82	15.79	15.79	15.90	16.13	16.04	16.28	16.45	16.39	16.38	16.85	16.88	16.56	16.69
- มัธยมศึกษาตอนปลาย	12.16	12.24	12.25	12.44	12.61	12.56	12.42	12.77	12.64	12.77	12.61	12.75	12.77	12.94
- อาชีวศึกษา	3.57	3.62	3.67	3.39	3.57	3.69	3.71	3.65	3.71	3.60	3.76	3.66	3.52	3.62
- วิชาชีพชั้นสูง	4.77	5.00	5.05	5.01	4.89	5.04	5.01	5.14	4.99	5.22	5.18	5.16	5.15	5.28
- อุดมศึกษา	15.77	15.43	15.46	15.80	16.05	16.04	15.74	16.21	16.46	16.54	16.25	16.49	16.32	16.46
<i>สุขภาพ</i>														
จำนวนผู้ป่วยด้วยโรคที่ต้องเฝ้าระวัง (ราย) ^{2/}														
- ปอดอักเสบ	56,556	42,176	57,754	60,473	65,661	45,244	72,851	61,455	65,600	53,992	79,748	68,401	57,835	57,985
- ไข้เลือดออก	7,538	24,409	60,768	52,237	14,840	7,874	25,744	15,473	8,020	12,936	20,995	11,238	4,998	24,156
- มือ เท้า และปาก	9,217	7,771	14,594	9,810	10,066	19,012	39,589	11,243	15,746	18,248	28,213	7,982	8,694	19,247
- ไข้หวัดใหญ่	24,206	10,840	18,397	24,483	43,634	14,135	58,535	53,058	20,192	18,930	108,122	50,567	36,849	25,128
- บิด	1,804	1,956	1,774	1,508	1,820	1,841	1,887	1,178	1,416	1,501	1,146	784	1,132	965
- หัด	224	236	276	279	221	271	466	730	1,398	711	591	485	547	660
- ฉีحهงู	283	393	723	752	446	401	671	777	575	601	1,166	1,132	402	637
- ไข้สมองอักเสบ	164	144	178	146	179	187	231	175	251	210	211	143	182	231
- อหิวาตกโรค	2	2	4	100	41	2	7	1	2	2	2	2	-	2
- ไข้กาฬหลังแอ่น	4	6	9	6	6	5	4	2	5	9	8	6	1	9
- พิษสุนัขบ้า	1	1	2	1	4	2	5	2	1	4	2	1	7	3
2. ความมั่นคงทางสังคม														
<i>ความสงบสุขในสังคม (ต่อประชากรแสนคน)^{3/}</i>														
- สัดส่วนการบาดเจ็บและตายด้วยอุบัติเหตุ-การจราจรทางบก	9.67	9.57	8.02	8.83	7.11	5.82	5.26	5.37	5.15	4.68	3.95	4.72	4.53	3.61
- สัดส่วนคดีชีวิต ร่างกาย และเพศ	8.96	9.71	8.77	9.92	8.65	8.31	7.57	6.95	6.79	6.95	6.83	6.47	6.52	6.72
- สัดส่วนคดีประทุษร้ายต่อทรัพย์สิน	16.20	18.87	19.18	17.51	24.32	22.32	24.55	22.82	18.90	21.3	22.18	21.08	19.14	19.44
- สัดส่วนคดียาเสพติด	123.55	99.15	96.05	96.37	84.31	78.60	89.61	95.51	96.05	93.81	110.51	112.62	118.51	137.24
<i>การคุ้มครองผู้บริโภค^{5/}</i>														
จำนวนเรื่องร้องเรียน (ราย)	1,522	1,911	1,787	1,898	2,033	1,983	1,744	1,649	1,701	2,807	2,304	2,058	1,766	1,161
- กรณีสัญญา	632	753	742	748	727	795	509	606	548	1,380	928	851	660	795
- กรณีฉลาก	572	726	614	640	704	559	387	360	618	472	486	450	522	433
- กรณีโฆษณา	260	272	253	334	457	373	298	500	432	827	734	432	330	253
- กรณีกฎหมาย	4	1	1	-	25	12	-	-	-	-	-	-	-	-
- กรณีขายตรงและตลาดแบบตรง	54	159	177	176	120	244	550	183	103	128	156	325	254	180
การให้คำปรึกษาทางสายด่วน 1166 (ราย)	12,293	12,300	12,865	12,250	11,666	10,555	12,438	12,670	12,071	12,681	9,432	11,127	11,082	14,879

ตัวชี้วัดภาวะสังคม (รายปี)

องค์ประกอบหลัก	2550	2551	2552	2553	2554	2555	2556	2557	2558	2559	2560
1. คุณภาพของคน											
การมีงานทำ											
ผลิตภาพแรงงาน กรณีแรงงาน (บาท/คน/ปี) ^{6/}	209,094	208,294	203,072	216,435	215,823	228,623	235,077	242,394	249,926	260,213	272,477
อัตราการมีงานทำ (ร้อยละ) ^{7/}	98.13	98.19	98.13	98.43	98.83	98.81	98.81	98.70	98.62	98.50	98.32
อัตราการว่างงาน (ร้อยละ) ^{7/}	1.38	1.38	1.49	1.04	0.70	0.70	0.70	0.80	0.88	0.99	1.18
การทำงานต่ำกว่าระดับ (พันคน) ^{6/} (ทำงานน้อยกว่า 35 ชม./สพ.ที่พร้อมจะทำงานเพิ่ม)	597	508	605	521	383	347	274	256	273	275	303
สุขภาพ^{8/}											
อัตราผู้ป่วยนอก (ต่อประชากรพันคน)	2,292	2,436	2,639	2,816	2,948	3,116	2,917	2,837	3,160	3,733	
อัตราการป่วยด้วยโรคไม่ติดต่อ (ต่อประชากรแสนคน)											
- มะเร็ง และเนื้องอกทุกชนิด	617	629	613	784	821	862	902	829	1,026	1,083	
- หัวใจ	688	750	793	845	936	955	887	845	1,012	1,027	
- เบาหวาน	650	676	736	793	849	868	1,081	1,033	1,233	1,293	
- ความดันโลหิต	778	861	981	1,059	1,187	1,246	1,622	1,561	1,901	2,009	
ความผิดปกติทางจิต/จิตเภท/ความหลงผิด (ต่อประชากรแสนคน)	49	47	50	57	64	63	83	79	92	95	
ความผิดปกติทางอารมณ์ (ต่อประชากรแสนคน)	18	20	26	31	34	35	43	45	55	58	
ความผิดปกติจากโรคประสาท/ความเครียด (ต่อประชากรแสนคน)	63	61	61	56	60	54	46	39	44	42	
ภาวะแปรปรวนทางจิตและพฤติกรรม (ต่อประชากรพันคน)	42	46	49	57	61	62	60	51	72	76	
ประชากร											
อัตราส่วนภาวะพึ่งพิง (ร้อยละ) ^{9/}	48.84	48.43	48.11	55.22	55.47	55.83	56.29	56.85	57.50	58.24	59.06
สัดส่วนคนยากจน (ร้อยละ) ^{10/}	20.04	20.43	17.88	16.37	13.22	12.64	10.94	10.53	7.21	8.61	7.87
การศึกษา											
อัตรานักเรียนต่อประชากรวัยเรียน ^{11/}											
- ประถมศึกษา	104.51	104.83	104.00	104.30	103.50	104.00	102.72	102.24	102.40	102.74	101.54
- มัธยมศึกษาตอนต้น	96.37	95.62	94.87	98.01	98.43	97.65	96.75	97.13	98.71	96.77	96.40
- มัธยมศึกษาตอนปลาย	67.16	68.14	69.57	71.68	72.18	73.18	75.07	77.29	78.45	78.57	78.73
- อุดมศึกษา (ปริญญาตรีและต่ำกว่า)	61.05	60.47	56.21	46.21	47.18	51.85	46.48	46.22	48.17	47.72	49.13
จำนวนปีการศึกษาเฉลี่ยของประชากรกลุ่มอายุ 15 ปีขึ้นไป ^{12/}	7.9	8.0	8.1	8.2	8.2	8.0	8.0	8.1	8.5	8.5	8.6
จำนวนปีการศึกษาเฉลี่ยของประชากรกลุ่มอายุ 15-59 ปี ^{13/}	8.7	8.8	8.9	9.0	9.1	8.8	8.9	9.0	9.3	9.4	9.5
- ชาย	8.8	8.9	9.0	9.1	9.2	8.9	8.9	9.0	9.3	9.3	9.4
- หญิง	8.6	8.7	8.9	9.0	9.1	8.8	8.9	9.0	9.4	9.5	9.6
จำนวนปีการศึกษาเฉลี่ยของประชากรกลุ่มอายุ 60 ปีขึ้นไป ^{13/}	4.3	4.4	4.4	4.6	4.7	4.5	4.7	4.8	5.0	5.0	5.0
- ชาย	5.0	5.1	5.1	5.3	5.4	5.1	5.3	5.4	5.6	5.7	5.7
- หญิง	3.8	4.0	3.9	4.1	4.2	4.1	4.3	4.3	4.5	4.5	4.5
2. ความมั่นคงทางสังคม											
สถาบันครอบครัว											
สัดส่วนครัวเรือนที่มีที่อยู่อาศัยถาวร (ร้อยละ) ^{14/}	99.30	98.86	99.70	99.78	99.84	99.53	99.71	99.64	99.59	99.62	99.69
ดัชนีครอบครัวอบอุ่น (ร้อยละ) ^{15/}	61.65	63.97	63.18	63.08	65.17	68.31	65.58	65.53	65.34	67.98	
หลักประกันทางสังคม											
ร้อยละของการมีหลักประกันสุขภาพ ^{16/}	98.75	99.16	99.47	99.36	99.95	99.90	99.87	99.84	99.92	99.95	99.95
- ประกันสังคม	15.35	15.73	15.34	15.60	15.91	15.99	16.54	16.83	17.18	17.67	17.95
- สวัสดิการข้าราชการ/รัฐวิสาหกิจ	8.22	8.00	7.90	7.75	7.77	7.69	7.80	7.62	7.37	7.21	7.48
- ประกันสุขภาพถ้วนหน้า	74.79	75.06	75.86	75.20	75.28	75.27	74.61	73.48	73.71	73.44	72.84
- สิทธิสวัสดิการพนักงานส่วนท้องถิ่น	-	-	-	-	-	-	0.15	0.87	0.93	0.93	0.92
- สิทธิอื่นๆ	0.39	0.37	0.37	0.81	1.00	0.95	0.93	1.03	0.73	0.70	0.76
- สิทธิว่าง (ผู้ยังไม่ลงทะเบียนสิทธิ)	1.25	0.84	0.53	0.64	0.05	0.10	0.13	0.16	0.08	0.05	0.05
สัดส่วนผู้ประกันตนต่อกำลังแรงงาน ^{17/}	24.86	24.65	24.53	25.11	27.07	29.70	31.56	35.32	35.77	36.69	38.44
ความสงบสุขในสังคม (ต่อประชากรแสนคน)											
อัตราการตายด้วยอุบัติเหตุการจราจรทางบก ^{18/}	19.80	18.20	16.90	11.90	14.15	11.84	11.29	9.99	9.77	12.75	13.19
สัดส่วนคดีชีวิต ร่างกาย และเพศ ^{18/}	62.60	52.80	51.40	45.80	39.76	40.03	36.97	37.26	38.24	32.22	27.65
สัดส่วนคดีประทุษร้ายต่อทรัพย์สิน ^{18/}	115.80	106.00	93.70	88.90	78.88	79.72	77.40	72.70	73.44	96.22	85.33
สัดส่วนคดียาเสพติด ^{18/}	225.00	320.00	371.60	416.40	539.91	565.44	688.30	568.67	424.77	356.21	422.29
ร้อยละของเด็กและเยาวชนที่กระทำความผิดซ้ำต่อคดีทั้งหมด ที่ถูกดำเนินคดีโดยสถานพินิจฯ ทั่วประเทศ ^{4/}	12.92	14.06	13.57	12.62	11.77	19.98	20.37	17.52	19.03	20.02	

องค์ประกอบหลัก	2550	2551	2552	2553	2554	2555	2556	2557	2558	2559	2560
การคุ้มครองผู้บริโภค^{5/}											
จำนวนเรื่องร้องเรียน (ราย)	5,898	4,504	6,818	6,574	7,427	9,489	7,093	6,638	7,118	7,409	8,870
- กรณีสัญญา	2,681	1,758	2,794	2,362	2,927	3,547	2,729	2,571	2,875	2,637	3,707
- กรณีฉลาก	1,937	1,540	2,827	2,835	3,121	3,876	2,631	2,352	2,552	2,010	2,026
- กรณีโฆษณา	1,187	892	1,072	1,354	1,257	2,013	1,033	1,515	1,119	1,628	2,425
- กรณีกฎหมาย	-	-	-	-	5	38	624	69	6	37	-
- กรณีขายตรงและตลาดแบบตรง	93	314	125	23	117	15	76	131	566	1,097	712
การให้คำปรึกษาทางสายด่วน 1166 (ราย)	14,599	16,808	34,804	53,341	61,242	60,982	41,773	38,701	49,708	47,329	45,311
3. ความเป็นอยู่และพฤติกรรมของคน											
พฤติกรรมในการบริโภค											
ค่าใช้จ่ายเพื่อการอุปโภคบริโภค (ร้อยละของค่าใช้จ่ายรวม) ^{19/}	87.83	88.36	87.90	88.32	88.07	88.30	88.07	87.88	87.11	87.00	
ค่าใช้จ่ายที่ไม่เกี่ยวกับการอุปโภคบริโภค (ร้อยละของค่าใช้จ่ายรวม) ^{19/}	12.17	11.64	12.10	11.68	11.93	11.70	11.93	12.12	12.89	13.00	
อัตราการบริโภคสุราของประชากรอายุ 15 ปีขึ้นไป (ร้อยละ) ^{20/}	29.30	-	32.04	-	31.53	-	32.22	32.29	34.00	-	
อัตราการบริโภคบุหรี่ของประชากรอายุ 15 ปีขึ้นไป (ร้อยละ) ^{20/}	21.22	-	20.70	-	21.36	-	19.94	20.72	19.90	-	
การใช้เวลาในชีวิตประจำวัน											
การใช้บริการจากสื่อต่างๆ (ชม./วัน) ^{21/}	-	-	2.90	-	-	-	-	-	3.19	-	
- การอ่านหนังสือ (รวมถึงสิ่งพิมพ์วารสารทางอินเทอร์เน็ต)	-	-	1.00	-	-	-	-	-	1.11	-	
- การดูโทรทัศน์	-	-	2.70	-	-	-	-	-	3.00	-	
- การดูวิดีโอ	-	-	2.50	-	-	-	-	-	2.07	-	
- การฟังรายการวิทยุ	-	-	1.60	-	-	-	-	-	1.64	-	
- การท่องอินเทอร์เน็ต	-	-	1.90	-	-	-	-	-	2.03	-	
- การฟังโสตสื่ออื่นๆ	-	-	-	-	-	-	-	-	1.26	-	
จำนวนประชากรอายุ 6 ปีขึ้นไปที่ใช้ Internet (ล้านคน) ^{22/}	9.30	10.96	12.33	13.80	14.80	16.60	18.30	21.70	24.59	29.80	33.40
4. สิ่งแวดล้อม											
สารอันตราย											
ปริมาณการใช้สารเคมี (ล้านตัน) ^{23/}	30.20	29.40	39.64	79.96	65.36	68.13	62.38	21.42	20.36	n.a.	n.a.
ขยะ											
การผลิตขยะที่เกิดขึ้นทั่วประเทศ (ล้านตัน) ^{23/}	14.72	23.93	24.11	24.22	25.35	24.73	26.77	26.19	26.85	27.06	27.39
การผลิตขยะที่เกิดขึ้นใน กทม. (ล้านตัน) ^{23/}	3.11	3.20	3.22	3.20	3.37	4.01	4.13	3.94	4.19	4.21	4.88
ความสามารถในการกำจัดขยะแบบถูกสุขลักษณะใน กทม. (ล้านตัน) ^{23/}	3.11	3.20	3.22	3.20	3.37	4.01	4.13	3.94	3.70	3.73	3.88
ปริมาณของเสียอันตรายทั่วประเทศ (ล้านตัน) ^{23/}	1.85	3.13	3.07	3.16	3.41	3.57	3.30	2.69	3.45	3.51	n.a.
มลพิษทางอากาศ											
ค่าเฉลี่ยฝุ่นขนาดเล็กกว่า 10 ไมครอน มกค./ลบ.ม. (บริเวณพื้นที่ทั่วไปใน กทม.) ^{23/}	46.27	47.90	42.50	37.80	38.10	38.20	41.00	41.30	38.20	38.38	35.43

ที่มา: 1/ 7/ รายงานการสำรวจภาวะการทำงานของประชากร สำนักงานสถิติแห่งชาติ กระทรวงดิจิทัลเพื่อเศรษฐกิจและสังคม

2/ สำนักระบาดวิทยา กรมควบคุมโรค กระทรวงสาธารณสุข

3/ ข้อมูลสถิติคืออาชญาและอาชญากรรมจากศูนย์ข้อมูลอาชญากรรม สำนักงานตำรวจแห่งชาติ และข้อมูลประชากรจากการคาดประมาณประชากรของประเทศไทย พ.ศ. 2543-2573 และ พ.ศ. 2553-2583 ประมวลโดยสำนักพัฒนาฐานข้อมูลและตัวชี้วัดภาวะสังคม สำนักงานคณะกรรมการพัฒนาการเศรษฐกิจและสังคมแห่งชาติ

4/ กลุ่มงานข้อมูลและสารสนเทศ สำนักพัฒนาระบบงานยุติธรรมเด็กและเยาวชน กรมพินิจและคุ้มครองเด็กและเยาวชน

5/ สำนักงานคณะกรรมการคุ้มครองผู้บริโภค สำนักนายกรัฐมนตรี (การให้คำปรึกษาทางสายด่วน 1166 สบ. ให้รับข้อเสนอดำเนินการตั้งแต่ไตรมาส 4 ปี พ.ศ. 2552)

6/ ข้อมูล GDP chain volume measures (reference year = 2002) (original) จากสำนักงานคณะกรรมการพัฒนาการเศรษฐกิจและสังคมแห่งชาติ และข้อมูลปริมาณงานท่าอากาศยานสำนักงานสถิติแห่งชาติ กระทรวงดิจิทัลเพื่อเศรษฐกิจและสังคม

8/ สถิติสาธารณสุข กองยุทธศาสตร์และแผนงาน กระทรวงสาธารณสุข

ตั้งแต่ปี 2556 ได้เปลี่ยนแปลงวิธีการเก็บข้อมูลจาก 75 กลุ่มโรค เป็น 298 กลุ่มโรค

9/ การคาดประมาณประชากรของประเทศไทย พ.ศ. 2543-2573 สำนักงานคณะกรรมการพัฒนาการเศรษฐกิจและสังคมแห่งชาติ

ตั้งแต่ปี 2553 การคาดประมาณประชากรของประเทศไทย พ.ศ. 2553-2583 สำนักงานคณะกรรมการพัฒนาการเศรษฐกิจและสังคมแห่งชาติ

10/ การสำรวจภาวะเศรษฐกิจและสังคมของครัวเรือน สำนักงานสถิติแห่งชาติ กระทรวงดิจิทัลเพื่อเศรษฐกิจและสังคม ประมวลผลโดยสำนักพัฒนาฐานข้อมูลและตัวชี้วัดภาวะสังคม สศช.

11/ สถิติการศึกษาฉบับย่อ ศูนย์เทคโนโลยีสารสนเทศ สำนักงานปลัดกระทรวงศึกษาธิการ

12/13/ ข้อมูลปี 2545-2546 จากรายงานผลการประเมินโอกาสและคุณภาพการศึกษาของประเทศไทย สำนักประเมินผลการจัดการศึกษา สำนักงานเลขาธิการสภาการศึกษา กระทรวงศึกษาธิการ

ข้อมูลตั้งแต่ปี 2547 เป็นต้นไป จากการศึกษาเฉลี่ยของประชากรไทย กลุ่มพัฒนาเครือข่ายสารสนเทศ สำนักวิจัยและพัฒนาการศึกษา สำนักงานเลขาธิการสภาการศึกษา กระทรวงศึกษาธิการ

14/ รายงานคุณภาพชีวิตของคนไทย จากข้อมูลความจำเป็นพื้นฐาน (จปฐ.) กรมการพัฒนาชุมชน กระทรวงมหาดไทย

15/ สำนักประเมินผลและเผยแพร่การพัฒนา สำนักงานคณะกรรมการพัฒนาการเศรษฐกิจและสังคมแห่งชาติ

16/ สำนักงานหลักประกันสุขภาพแห่งชาติ กระทรวงสาธารณสุข

17/ สำนักงานประกันสังคม กระทรวงแรงงาน และสำนักงานสถิติแห่งชาติ กระทรวงดิจิทัลเพื่อเศรษฐกิจและสังคม

18/ ศูนย์เทคโนโลยีสารสนเทศกลาง สำนักงานตำรวจแห่งชาติ และข้อมูลประชากรจากสำนักบริหารการทะเบียน กระทรวงมหาดไทย

19/ รายงานการสำรวจภาวะเศรษฐกิจและสังคมของครัวเรือน สำนักงานสถิติแห่งชาติ กระทรวงดิจิทัลเพื่อเศรษฐกิจและสังคม

20/ การสำรวจพฤติกรรมคนสูบบุหรี่และการดื่มสุราของประชากร พ.ศ. 2547, 2550, 2554 และ 2557 สำนักงานสถิติแห่งชาติ กระทรวงดิจิทัลเพื่อเศรษฐกิจและสังคม

การสำรวจอนามัยและสวัสดิการ พ.ศ. 2552, 2556 และ 2558 สำนักงานสถิติแห่งชาติ กระทรวงดิจิทัลเพื่อเศรษฐกิจและสังคม (ปี 2544-2548 เป็นการสำรวจของประชากรอายุ 11 ปีขึ้นไป) ทำการสำรวจทุก 5 ปี

21/ รายงานการสำรวจการใช้เวลาของประชากร พ.ศ. 2547, 2552 และ 2558 สำนักงานสถิติแห่งชาติ กระทรวงดิจิทัลเพื่อเศรษฐกิจและสังคม ทำการสำรวจทุก 5 ปี

22/ ข้อมูลปี 2545-2551 ศูนย์เทคโนโลยีอิเล็กทรอนิกส์และคอมพิวเตอร์แห่งชาติ และการสำรวจเทคโนโลยีสารสนเทศและการสื่อสาร (ครัวเรือน) พ.ศ. 2552-2560 สำนักงานสถิติแห่งชาติ

กระทรวงดิจิทัลเพื่อเศรษฐกิจและสังคม

23/ รายงานสถานการณ์มลพิษของประเทศไทย กรมควบคุมมลพิษ กระทรวงทรัพยากรธรรมชาติและสิ่งแวดล้อม

เอกสารอ้างอิง

- กรมการจัดหางาน กระทรวงแรงงาน. 2561. จำนวนผู้สมัครงาน ตำแหน่งงานว่าง และการบรรจุงาน. _____ . 2561. ผู้ประกันตนที่ขึ้นทะเบียนขอรับประโยชน์ทดแทนกรณีว่างงาน.
- กรมส่งเสริมคุณภาพสิ่งแวดล้อม กระทรวงทรัพยากรธรรมชาติและสิ่งแวดล้อม. 2561. Beat Plastic Pollution รักษาโลกเล็กพลาสติก ปีที่ 14 ฉบับที่ 6 เดือนมิถุนายน 2561.
- กรมสุขภาพจิต กระทรวงสาธารณสุข. 2559. เชื้อมันเด็กไทย...ไอคิวดี อีคิวเด่น “การสำรวจสถานการณ์ระดับสติปัญญา (IQ) และความฉลาดทางอารมณ์ (EQ) ในเด็กไทยระดับชั้นประถมศึกษาปีที่ 1 พ.ศ. 2559”.
- กระทรวงการต่างประเทศสหรัฐอเมริกา. 2018. รายงานสถานการณ์การค้ามนุษย์ (Trafficking in Persons (TIP) Report) 2018.
- กระทรวงการพัฒนาสังคมและความมั่นคงของมนุษย์. 2560. รายงานผลการดำเนินงานป้องกันและปราบปรามการค้ามนุษย์ของประเทศไทย ประจำปี 2560.
- กระทรวงศึกษาธิการ. 2559. สถิติการศึกษาประจำปี 2559.
- กลุ่มประชาสัมพันธ์และสื่อสารองค์กร กรมการขนส่งทางบก. 2561. ข่าวกรมการขนส่งทางบก สิงหาคม 2561.
- ธนาคารแห่งประเทศไทย. 2561. สถิติสถาบันการเงิน.
- นวลจันทร์ จุฑาภักดีกุล และคณะ. 2560. การพัฒนาและหาค่าเกณฑ์มาตรฐานเครื่องมือประเมินการคิดเชิงบริหารในเด็กปฐมวัย. 2017. สนับสนุนโดย สถาบันวิจัยระบบสาธารณสุข.
- ลภัส อัครพันธ์. 2559. Airbnb สะท้อนวงการโรงแรมจริงหรือ?. SCBEIC 23 พฤศจิกายน 2016.
- วารณา ตรีณิล. 2555. วารสารการจัดการสิ่งแวดล้อม ปีที่ 8 ฉบับวันที่ 1 มกราคม-มิถุนายน 2555.
- วีรชาติ กิเลนทอง. 2560. การพัฒนาเด็กปฐมวัยเพื่อสังคมที่เสมอภาคและเศรษฐกิจที่ยั่งยืน. 2017.
- ศูนย์ข้อมูลข้อเสนอแนะ สำนักงานตำรวจแห่งชาติ. 2561. สถิติคดีจราจรทางบก เมษายน-มิถุนายน 2561. _____ . 2561. สถิติคดีอาญา เมษายน-มิถุนายน 2561.
- ศูนย์วิจัยและจัดการความรู้เพื่อการควบคุมยาสูบ (ศจย.) ร่วมกับศูนย์วิจัยเพื่อการพัฒนาสังคมและธุรกิจ (SAB). 2558. โครงการประเมินผลการรณรงค์ “งดเหล้าเข้าพรรษาปี 2558”: กรณีศึกษาประชาชนทั่วประเทศที่มีอายุ 15 ปีขึ้นไป. _____ . 2561. รายงานสถิติการบริโภคยาสูบของประเทศไทย พ.ศ. 2561.
- สถาบันพัฒนาอนามัยเด็กแห่งชาติ กรมอนามัย กระทรวงสาธารณสุข. 2560. รายงานประจำปี 2560 สถาบันพัฒนาอนามัยเด็กแห่งชาติ.
- สถาบันวิจัยเพื่อการพัฒนาประเทศไทย. 2554. “นิติศาสตร์ของระบบยุติธรรมทางอาญาของไทย”. โครงการการวิเคราะห์กฎหมายและกระบวนการยุติธรรมทางอาญาด้านเศรษฐศาสตร์. 2554.
- สรุปการสัมมนาทางวิชาการ. 2558. “คดีล้นศาล นักโทษล้นคุก ปัญหาจุกอกกระบวนการยุติธรรมไทย (Diversion of Cases and Offenders)” 19 สิงหาคม 2558 ณ โรงแรม เดอะแลนด์มาร์ค กรุงเทพฯ.
- สำนักข่าวสิ่งแวดล้อม. 2560. 25ชาติ ผุดมาตรการล้างบาง “ถุงพลาสติก” อัดยาแรง! ห้ามผลิต-แจกแถมผิดกฎหมาย. วันที่ 4 กันยายน 2560.
- สำนักงานคณะกรรมการพัฒนาการเศรษฐกิจและสังคมแห่งชาติ. 2561. ค่าใช้จ่ายการบริโภคของครัวเรือนหมวดเครื่องดื่มแอลกอฮอล์และบุหรี่.
- สำนักงานเลขาธิการสภาการศึกษา กระทรวงศึกษาธิการ. 2561. (ร่าง) แผนปฏิบัติการด้านการพัฒนาเด็กปฐมวัย พ.ศ. 2561-2664.
- สำนักงานสถิติแห่งชาติ. 2561. การสำรวจภาวะการทำงานของประชากร. _____ . 2561. บทสรุปผู้บริหาร การสำรวจพฤติกรรมกรรมการสูบบุหรี่และการดื่มสุราของประชากร พ.ศ. 2560.
- สำนักโรคบาดวิทยา กรมควบคุมโรค กระทรวงสาธารณสุข. 2561. สถานการณ์โรคที่เฝ้าระวังทางระบาดวิทยา.
- สำนักสื่อสารความเสี่ยงและพัฒนาพฤติกรรมสุขภาพ กรมควบคุมโรค กระทรวงสาธารณสุข. 2561. พยากรณ์โรคและภัยสุขภาพ ฉบับที่ 171 “เดือนประชาชนช่วงนี้ฝนตกต่อเนื่องอาจเกิดน้ำแข็งตามภาชนะต่างๆ เป็นแหล่งเพาะพันธุ์ยุงลายได้ ร่วมใช้มาตรการ 3 เก็บ ป้องกัน 3 โรค ลดเสี่ยงป่วยตายด้วยโรคจากยุงลาย”. วันที่ 4 สิงหาคม 2561. _____ . 2561. กรมควบคุมโรคเตือนช่วงหน้าฝนระวัง” โรคมือ เท้า ปาก” ในเด็กเล็กหลังพบผู้ป่วยเพิ่มขึ้นในเดือนมิถุนายน.

