



การดูแลชุมชนและการซ่อมแซม

“โครงการองค์กรแห่งอนาคต (Future Organization)”

รุ่นที่ 2 กลุ่มที่ 8

NHA



เช่าซื้อ

จะซื้อจะขาย

เช่า

โอนกรรมสิทธิ์

จดนิติฯ

มอบโอนสาธารณูปโภค

ดูแลระยะยาว

กว่า 70,000 หน่วย

Pain point ด้านการดูแลชุมชน



Pain point ด้านการดูแลชุมชน



Pain point ด้านการดูแลชุมชน

1



> 80%

2



สังคม



สิ่งแวดล้อม

Pain point ด้านการดูแลชุมชน



หนี้ค้างชำระ **> 50** ลบ.

อัตราห้องว่าง **> 20-60%**



เศรษฐกิจ

JOB



Pain point ด้านการซ่อมแซม



3 – 7 วัน

- ถ้าช้า
 - ไม่สะดวก
 - ไม่สามารถติดตามผลได้



ทำอย่างไร ???

กับปัญหาต่าง ๆ เหล่านี้

Prototype

แก้ไขปัญหาชุมชนด้วยเทคโนโลยี



Prototype

ยกระดับการดูแลชุมชน
และการซ่อมแซม

NHA CARE

ง่าย สะดวก ครบ จบในแอปเดียว



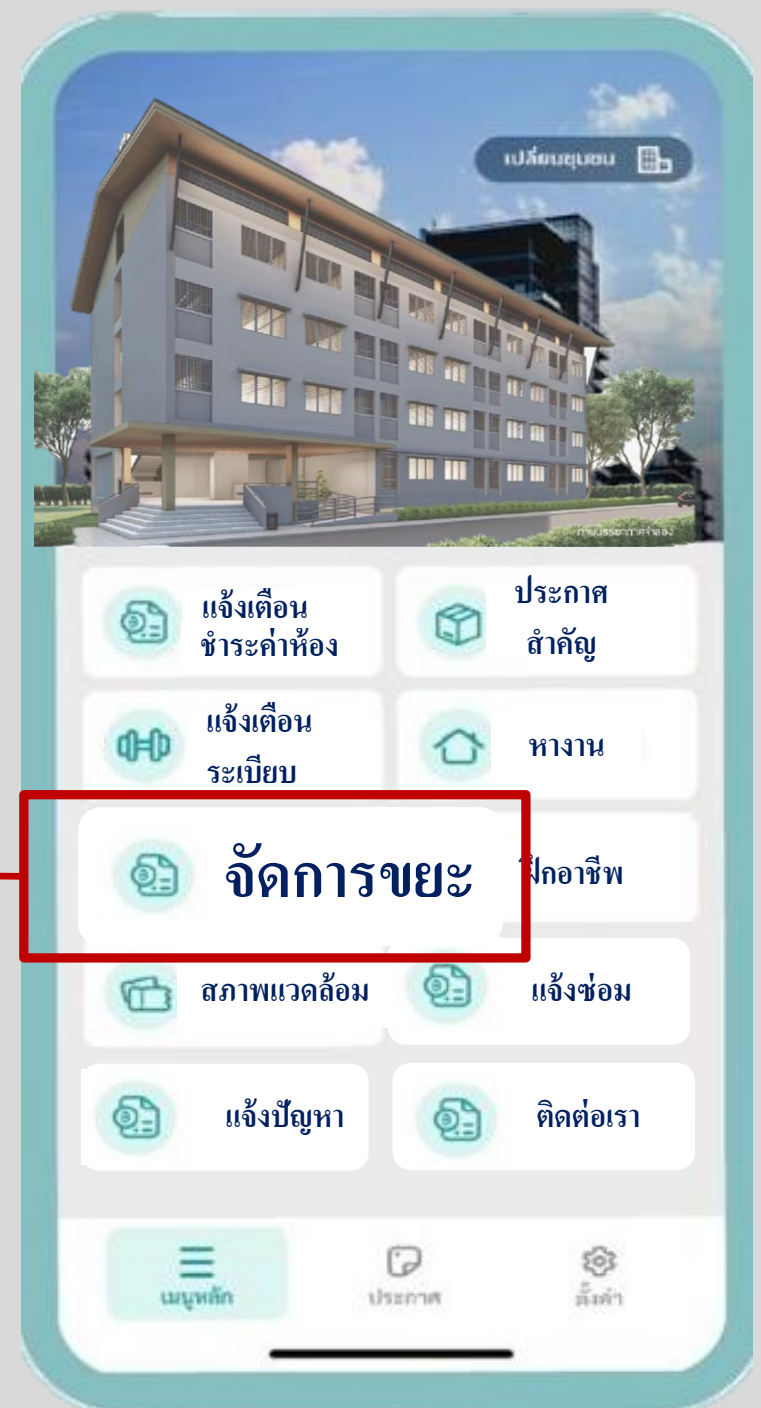
Prototype

- แจ้งเตือนระเบียบที่สำคัญ
- แจ้งเตือนเมื่อทำผิดระเบียบ



Prototype

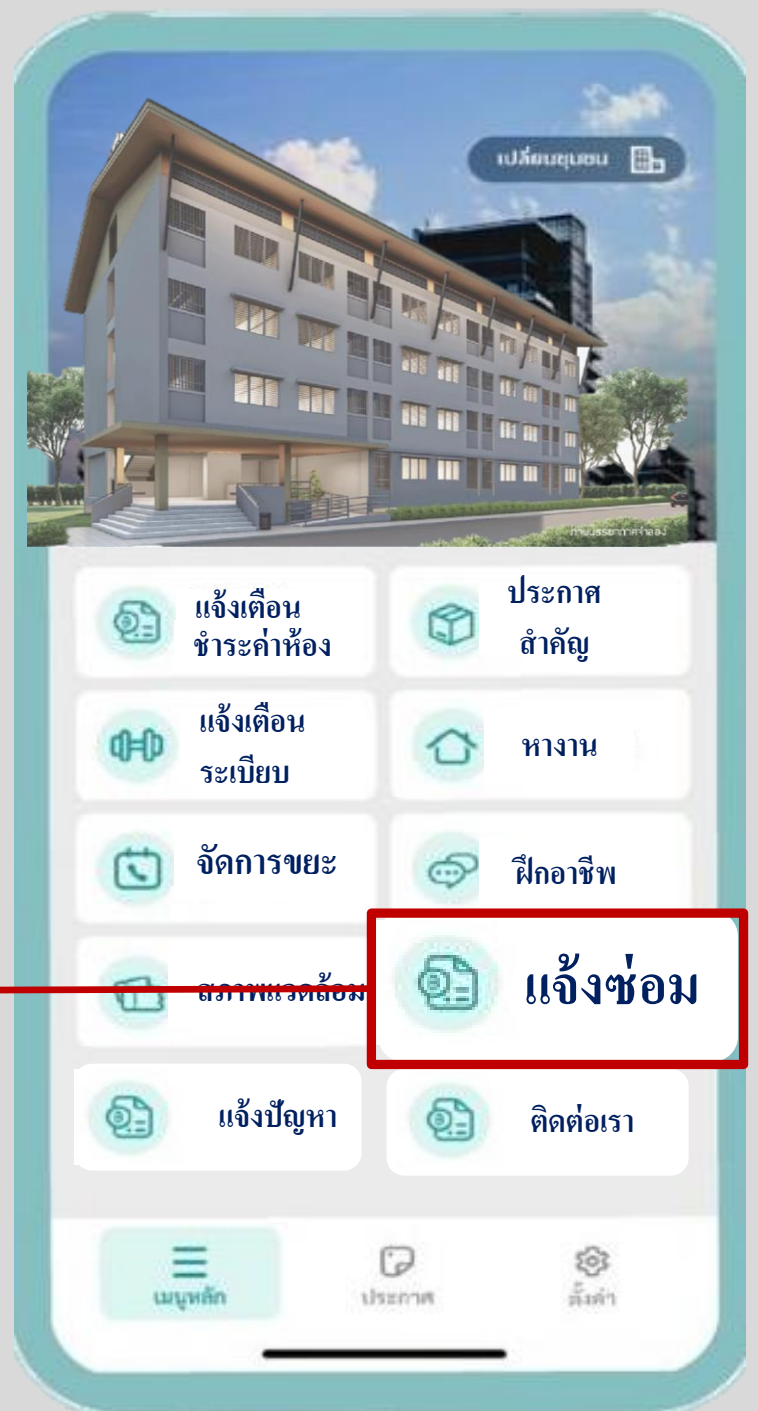
- แจ้างรอบ “ขยะแลกเงิน”
- สะสมแต้ม



Prototype



- ทุกที่ ทุกเวลา
- **48** ชม.
- คลังวัสดุ
- ติดตาม
- ประเมินผล



Prototype

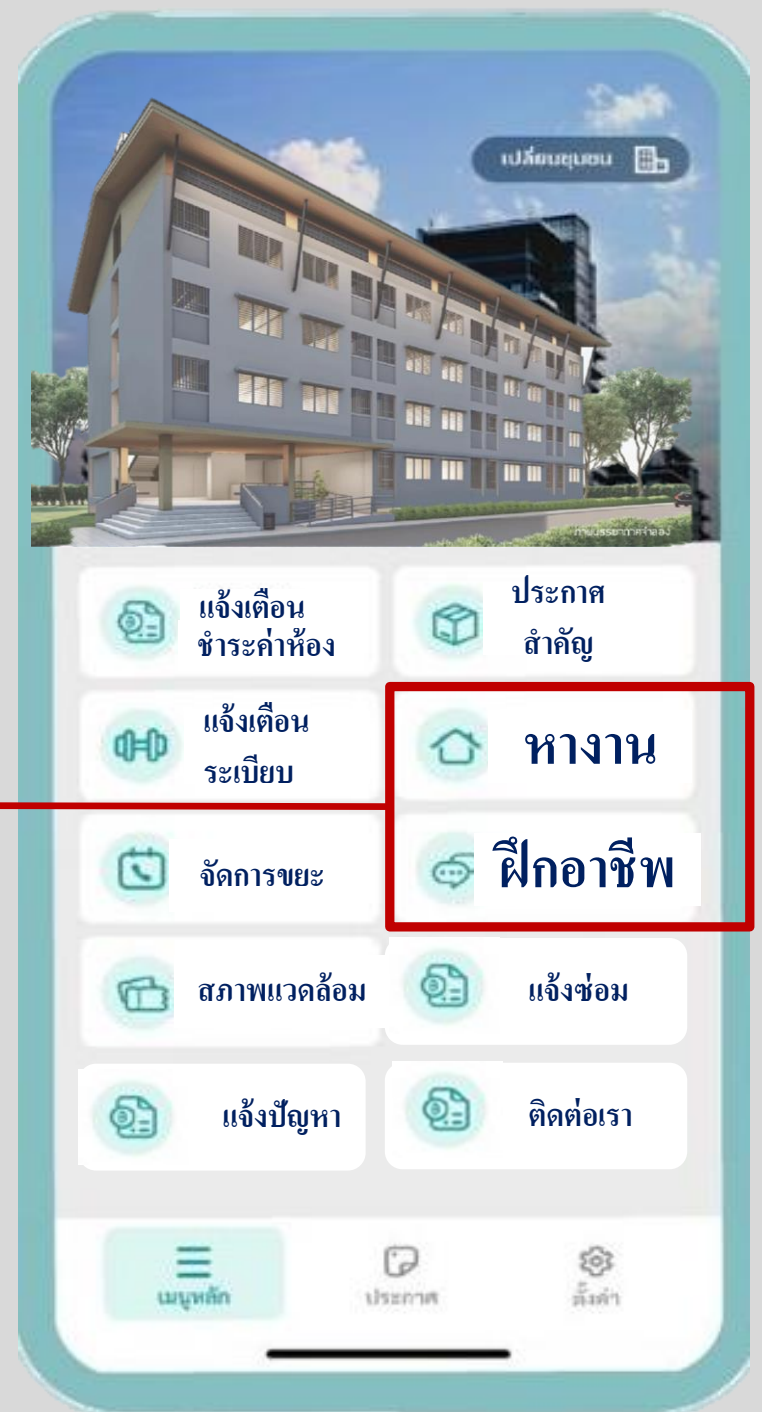


- ส่วนกลาง
- หญ้า ต้นไม้
- กำหนดกรอบ
- ความคืบหน้า



Prototype

- แจ้างตำแหน่งงานว่าง
- โปรแกรมฝึกอาชีพ



แจ้างเดือน
ชำระค่าห้อง



ประกาศ
สำคัญ



แจ้างเดือน
ระเบียบ



หางาน



จัดการขยะ



ฝึกอาชีพ



สภาพแวดล้อม



แจ้างซ่อม



แจ้างปัญหา



ติดต่อเรา

เมนูหลัก

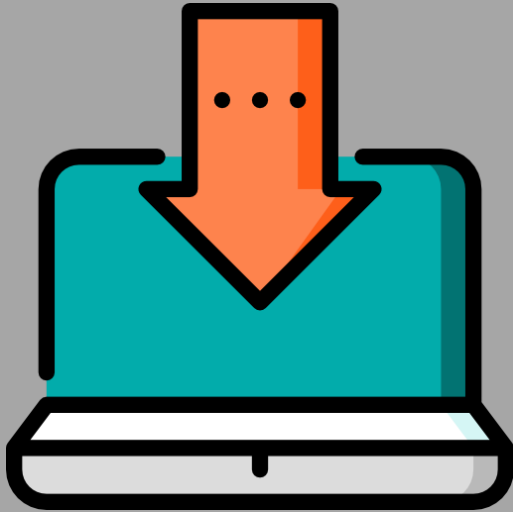
ประกาศ

ตั้งค่า

ต้องมีเงินเท่าไร?
ถึงจะมี APP ได้



Input



Output



ผลลัพธ์ด้านการดูแลชุมชน

> 80%

< 30%



สังคม



สิ่งแวดล้อม

ผลลัพธ์ด้านการดูแลชุมชน



หนี้ค้างชำระ **> 50** ลบ.

อัตราห้องว่าง **20-60%**



เศรษฐกิจ

หนี้ค้างชำระ **> 50** ลบ.

อัตราห้องว่าง **< 20%**

ผลลัพธ์ด้านการซ่อมแซม



3 – 7 วัน

- ถ้าช้า

- รวดเร็ว
1-2 วัน

- ไม่สะดวก
- ไม่สะดวก

- ไม่สามารถติดตามผลได้
- ไม่สามารถติดตามผลได้



ตอบสนอง

กลุ่มผู้มีส่วนได้ส่วนเสีย



สุขเจ้าบ้าน



สุขลูกบ้าน



สุขเพื่อนบ้าน



สุขสิ่งแวดล้อม



สุขสังคม

ยกระดับการแก้ไขปัญหาชุมชน ด้วยเทคโนโลยี

สร้างสุขยั่งยืนบนสังคมคุณภาพ

เศรษฐกิจ



สังคม



สิ่งแวดล้อม

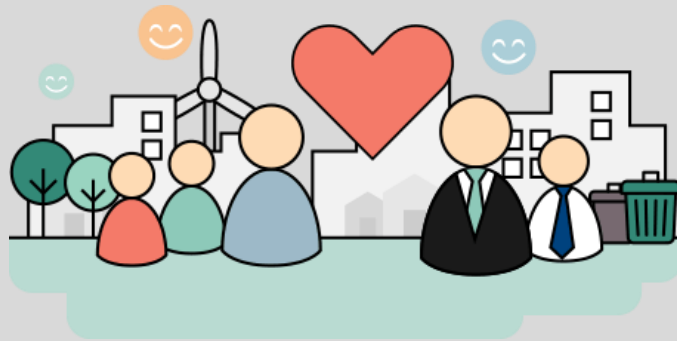


แจ้งซ่อม



Thank you

..กลุ่ม 8 รุ่น 2..



รุ่นที่ 2 กลุ่มที่ 8

1

นายันทพล ทองพ่วง

รองผู้อำนวยการฝ่ายบริหารงานชุมชนภาคกลางและภาคตะวันออก

2

นายสมคิด เปรมจารุนันท์

รองผู้อำนวยการฝ่ายพัฒนาโครงการ 1

3

นางจุไรรัตน์ ทองสาระ

ผู้อำนวยการกองวิจัยและพัฒนาธุรกิจใหม่ฝ่ายจัดประโยชน์ทรัพย์สิน

4

นางกฤติกา นามอ่อนตา

ผู้ตรวจการ 8 คณะผู้ตรวจการ

5

นายนพรัตน์ มรรควิน

ผู้อำนวยการกองกฎหมายและคดี 3 ฝ่ายกฎหมาย

6

นายธนาชัย อรุณภักดี

วิศวกร 8 กองสาธารณูปโภคและสิ่งแวดล้อมโครงการ 2

ฝ่ายพัฒนาโครงการ 2

7

นางนิตยา พรหมขำ

พนักงานวิเคราะห์ 6 นโยบายและแผน 6 ฝ่ายการตลาด

8

น.ส.มลธิยา ฤทธิดี พนักงานบริหารงานทั่วไป 6

กองบริหารงานกลางภาคกลางและภาคตะวันออก

ฝ่ายบริหารงานชุมชนภาคกลางและภาคตะวันออก

9

นายนิติธร มีชัย

พนักงานประชาสัมพันธ์ 6 กองสื่อสารภายในองค์กร

ฝ่ายสื่อสารองค์กร

10

นางสาวปาริฉัตร เต็งสุย พนักงานจัดการทรัพย์สิน 6

กองบริหารชุมชนกรุงเทพมหานครตอนล่าง

ฝ่ายบริหารงานกรุงเทพมหานครและปริมณฑลตอนล่าง

11

นายชนารุจ นามโชติ เศรษฐกร 4

กองวิเคราะห์และบริหารการเงินโครงการ 2

ฝ่ายพัฒนาโครงการ 2

12

นายพงศ์ภัค วังเร็ว พนักงานจัดการทรัพย์สิน 3

สำนักงานเคหะจังหวัดชลบุรี สาขา 3

ฝ่ายบริหารงานชุมชนภาคกลางและภาคตะวันออก

กลุ่มเป้าหมายการสัมภาษณ์

ผู้บริหารระดับสูงสายงานบริหารงาน

- นายสมเจต ประพันธ์บัณฑิต : รักษาการ รองผู้ว่าการการเคหะแห่งชาติ
- นายเทพฤทธิ์ ฤทธิณรงค์ : ผู้ช่วยผู้ว่าการการเคหะแห่งชาติ

ผู้บริหารระดับสูงสายงานทรัพยากร

- นางวราพร จันทร์อำรุง : ผู้ช่วยผู้ว่าการ การเคหะแห่งชาติ

ฝ่ายเทคโนโลยีสารสนเทศ (ทส.)

- นายเจษฎาลักษณ์ สุวรรณโณ : รองผู้อำนวยการฝ่ายเทคโนโลยีสารสนเทศ

ฝ่ายกฎหมาย (กม.)

- บุคคลากรหน่วยงานฝ่ายกฎหมาย กคช. ระดับ 7 ขึ้นไป

กลุ่มผู้นำชุมชน

- ผู้นำชุมชนโครงการบ้านเอื้ออาทรปราจีนบุรี (ท่าตูม)
- ผู้นำชุมชนโครงการบ้านเอื้ออาทรระยอง (วังห้ว)

ผู้อยู่อาศัยโครงการอาคารเช่า

- โครงการเคหะชุมชนแหลมฉบัง
- โครงการเคหะชุมชนฉะเชิงเทรา

สรุปข้อมูลอาคารเช่า การเคหะแห่งชาติ เม.ย. 64 - ปัจจุบัน ข้อมูล ณ วันที่ 24 ส.ค. 65

เลือก ชข.
ทุก ชข.

เลือก สคจ./สคล.
เลือกทุก สคจ.สคล.

เลือกโครงการ
เลือกโครงการทั้งหมด

สรุปข้อมูลอาคารเช่าเหมา

(ไม่รวมโครงการ เอื้อฯพุทธมณฑล 5 นครปฐม และคลองจั่นเฟลต 1/2)

สรุปข้อมูลเช่ารายย่อย

สรุปข้อมูลเช่ารายย่อย

(เทียบจากอาคารคืนโดยดี)

หน่วยเช่าไม้คั้นโดยดี

21,693

จำนวนที่ (บริษัทเช่าเหมา) รวมทั้งหมด 60 สัญญา

388,507,188

(สัญญาทั้งหมด ถึงเดือนกรกฎาคม 2565) (ไม่รวมค่าปรับ)

หน่วยเช่ารายย่อยตามระบบ Front-End

34,543

หน่วยอาคารเช่าจากคืนโดยดีตามระบบ Front-End

6,042

ไม่รวมตัดสต็อกขาย 66 หน่วย

ทำสัญญากับ กคช. แล้ว

5,652

ทำสัญญาเช่ากับบริษัท

10,805

จำนวนหน่วยเช่ารายย่อยที่ทำสัญญากับการเคหะ

27,197

จำนวนหน่วยอาคารเช่าจากคืนโดยดีที่ทำสัญญากับการเคหะ

4,531

ไม่รวมตัดสต็อกขาย 65 หน่วย

จำนวนหน่วยว่างจากคืนโดยดี

1,487

หน่วยว่างเช่าเหมา

5,233

หน่วยว่างประเภทเช่า

3,770

อาคารพาณิชย์เช่าเหมา

1,463

สำนักงานพาณิชย์เช่าเหมา

3

จำนวนหน่วยว่างเช่ารายย่อย

5,652

ห้องสำนักงาน/ปรับปรุงซ่อมแซม/อื่นๆ

1,694

หน่วยว่างประเภทเช่า

1,339

หน่วยว่างประเภทเช่าซื้อ/ขาย

148

หน่วยว่างประเภทเช่าซื้อ/ขาย

24

ยอดคาดว่าจะได้รับค่าเช่าห้อง

10,182,410

เดือนสิงหาคม 65

ยอดรับชำระค่าเช่าห้อง

6,796,079

เดือนสิงหาคม 65

ยอดคาดว่าจะได้รับค่าเช่าห้อง

34,518,112

เดือนสิงหาคม 65

ยอดรับชำระค่าเช่าห้อง

25,259,888

เดือนสิงหาคม 65

ยอดคาดว่าจะได้รับค่าเช่าห้อง

9,757,400

เดือนสิงหาคม 65

ยอดรับชำระค่าเช่าห้อง

8,225,807

เดือนสิงหาคม 65

ยอดคาดว่าจะได้รับค่าเช่าห้อง(สะสม)

98,828,810

สะสมตั้งแต่ เม.ย. 64 ถึง 24 ส.ค. 65

ยอดรับจริง(สะสม)

80,619,580

สะสมตั้งแต่ เม.ย. 64 ถึง 24 ส.ค. 65

ยอดคาดว่าจะได้รับค่าเช่าห้อง(สะสม)

539,609,764

สะสมตั้งแต่ เม.ย. 64 ถึง 24 ส.ค. 65

ยอดรับจริง(สะสม)

510,539,588

สะสมตั้งแต่ เม.ย. 64 ถึง 24 ส.ค. 65

ยอดคาดว่าจะได้รับค่าเช่าห้อง(สะสม)

92,328,288

สะสมตั้งแต่ เม.ย. 64 ถึง 24 ส.ค. 65

ยอดรับจริง(สะสม)

87,193,178

สะสมตั้งแต่ เม.ย. 64 ถึง 24 ส.ค. 65

ส่วนลด(สะสม)

18,877,066

สะสมตั้งแต่ เม.ย. 64 ถึง 24 ส.ค. 65

ยอดหนี้(สะสม)

18,209,230

ส่วนลด(สะสม)

64,590,758

สะสมตั้งแต่ เม.ย. 64 ถึง 24 ส.ค. 65

ยอดหนี้(สะสม)

29,070,175

ส่วนลด(สะสม)

7,500,818

สะสมตั้งแต่ เม.ย. 64 ถึง 24 ส.ค. 65

ยอดหนี้(สะสม)

5,135,110

Indicator

Map