

ดัชนีการอยู่อาศัยของชุมชน (CHI)

ดัชนีการอยู่อาศัยของชุมชน

Community Housing Index (CHI)

ไตรมาสที่ 2 (เม.ย.- มิ.ย.) ปี 2563

ฝ่ายวิชาการพัฒนาที่อยู่อาศัยได้ดำเนินการจัดทำดัชนีการอยู่อาศัยของชุมชนผู้มีรายได้น้อย ในไตรมาสที่ 2 ประจำปี 2563 โดยมีวัตถุประสงค์เพื่อติดตามและประเมินผลการเติบโตทางด้านเศรษฐกิจ สังคม และสิ่งแวดล้อมโดยรวมในระดับชุมชนและระดับครัวเรือนของผู้มีรายได้น้อยทั่วประเทศ

ขอบเขตการสำรวจ

โดยสำรวจครัวเรือนผู้มีรายได้น้อยที่อาศัยอยู่ในชุมชนทั่วประเทศจำนวน 7,594 ครัวเรือน โดยมีผู้ตอบแบบสำรวจจำนวน 7,581 ครัวเรือนที่สามารถนำมาใช้ในการประมวลผลได้ ซึ่งจำแนกเป็นครัวเรือนที่อาศัยในชุมชนของการเคหะแห่งชาติ 5,839 ครัวเรือน (ครัวเรือนโครงการเคหะชุมชน ครัวเรือนโครงการบ้านเอื้ออาทร ครัวเรือนโครงการอาคารเช่า) และครัวเรือนที่อาศัยอยู่ในชุมชนอื่น ๆ 1,742 ครัวเรือน

ลักษณะกลุ่มตัวอย่างที่ทำการสำรวจ



ครัวเรือนในชุมชนของการเคหะแห่งชาติ

จำนวน 5,839 ครัวเรือน

จำนวนสมาชิกเฉลี่ย 3.12 คน

อายุของหัวหน้าครัวเรือน 43.39 ปี

รายได้ของครัวเรือน 30,529 บาทต่อเดือน

มีการออมทรัพย์ 59.5% ของครัวเรือนทั้งหมด

มีการะหนี้สิน 68.1% ของครัวเรือนทั้งหมด

หนี้เกี่ยวกับที่อยู่อาศัย 49.0% ของครัวเรือนทั้งหมด

การครอบครองที่อยู่อาศัย 70.3% มีบ้านของตนเอง



ครัวเรือนในชุมชนอื่น ๆ

จำนวน 1,742 ครัวเรือน

จำนวนสมาชิกเฉลี่ย 3.60 คน

อายุของหัวหน้าครัวเรือน 43.10 ปี

รายได้ของครัวเรือน 31,596 บาทต่อเดือน

มีการออมทรัพย์ 61.5% ของครัวเรือนทั้งหมด

มีการะหนี้สิน 57% ของครัวเรือนทั้งหมด

หนี้เกี่ยวกับที่อยู่อาศัย 50.7% ของครัวเรือนทั้งหมด

การครอบครองที่อยู่อาศัย 72.4% มีบ้านของตนเอง

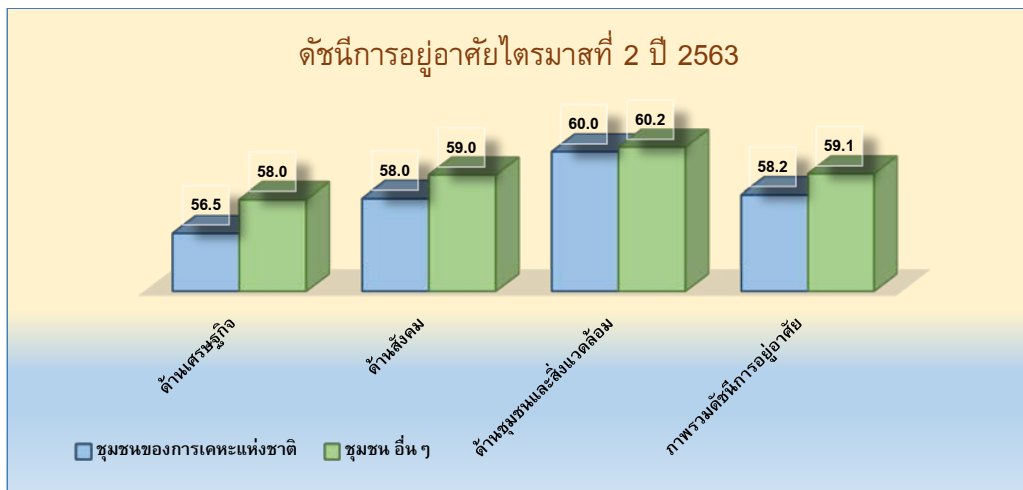
ดัชนีการอยู่อาศัยของชุมชน (CHI)

ผลการสำรวจ

ดัชนีการอยู่อาศัยของชุมชน

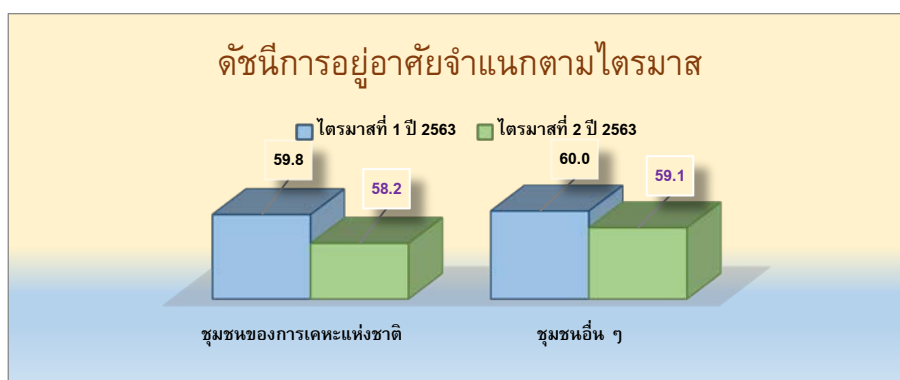
ผลการประเมินดัชนีการอยู่อาศัยของชุมชนรวมทั้ง 3 ด้าน (ด้านเศรษฐกิจ สังคม และชุมชนและสิ่งแวดล้อม) ของไตรมาสที่ 2 ปี 2563 พบว่า คริวเรือนที่อาศัยในโครงการของการเคหะแห่งชาติและคริวเรือนที่อาศัยอยู่ในชุมชนอื่นๆ มีค่าดัชนีสูงกว่าค่ากลางหรือค่ามาตรฐาน (ค่ากลาง = 50) โดยชุมชนของการเคหะแห่งชาติ มีค่าดัชนีเท่ากับ 58.2 และชุมชนอื่นๆ มีค่าดัชนีเท่ากับ 59.1 ซึ่งหมายความว่าคริวเรือนที่อาศัยในชุมชนทั้งสองมีความพึงพอใจต่อสถานะเศรษฐกิจ สังคม และการอยู่อาศัยภายในชุมชนของตนเองในระดับปานกลาง

แผนภูมิแสดงดัชนีการอยู่อาศัยไตรมาสที่ 2 ปี 2563



เมื่อเปรียบเทียบค่าดัชนีการอยู่อาศัยไตรมาสที่ 2 ปี 2563 กับไตรมาสที่ผ่านมา พบว่า คริวเรือนที่อาศัยในโครงการของการเคหะแห่งชาติ มีความพึงพอใจต่อภาพรวมของการอยู่อาศัยลดลงจากไตรมาสที่ 1 ปี 2563 และคริวเรือนชุมชนอื่นๆ มีความพึงพอใจลดลงกว่าไตรมาสที่ 1 ปี 2563 เช่นเดียวกัน

แผนภูมิแสดงการเปรียบเทียบดัชนีการอยู่อาศัย รายไตรมาส



ดัชนีการอยู่อาศัยของชุมชน (CHI)

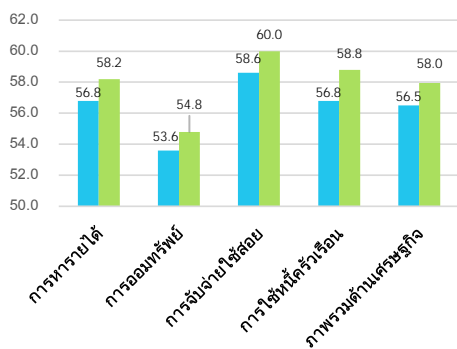
▶ ประเด็นรายละเอียดในแต่ละด้านของไตรมาสที่ 2 ปี 2563 ▶

ดัชนีด้านเศรษฐกิจ คริวเรือนที่อยู่อาศัยในชุมชนของการเคหะแห่งชาติ มีค่าดัชนีอยู่ในระดับ 56.5 ส่วนคริวเรือนที่อาศัยในชุมชนอื่นๆ มีค่าดัชนีเศรษฐกิจเท่ากับ 58.0 ซึ่งมีค่ามากกว่าค่ากลาง (ค่ากลาง = 50) หมายความว่าคริวเรือนทั้งสองชุมชนยังคงมีความพึงพอใจต่อการเติบโตเศรษฐกิจในภาพรวมภายในชุมชนตนเองค่อนข้างดี ซึ่งประเมินได้จากความพึงพอใจต่อการใช้จ่ายใช้สอย และการใช้หนี้สินต่างๆ รวมถึงการหารายได้ที่ยังอยู่ในระดับปานกลางค่อนข้างดี

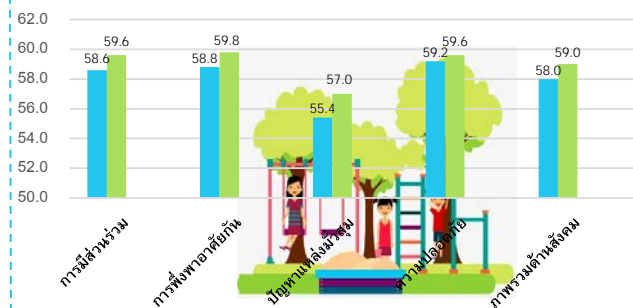
ดัชนีด้านสังคม คริวเรือนที่อยู่อาศัยในชุมชนของการเคหะแห่งชาติมีค่าดัชนีสังคมอยู่ในระดับ 58.0 ส่วนคริวเรือนในชุมชนอื่นๆ มีค่าดัชนีเท่ากับ 59.0 ซึ่งมีค่ามากกว่าค่ากลาง (ค่ากลาง = 50) หมายความว่าคริวเรือนทั้งสองชุมชนมีความพึงพอใจต่อสภาพสังคมในชุมชนของตนเองโดยรวมในระดับเกินกว่าค่ากลาง ซึ่งประเมินได้จากความพึงพอใจต่อการมีส่วนร่วมของคนในชุมชน ความปลอดภัยในชุมชน การพึ่งพาอาศัยกันของคนในชุมชน และการมีส่วนร่วมของคนภายในชุมชนอยู่ในระดับเกินกว่าค่ากลางทุกประเด็น

ดัชนีด้านชุมชนและสิ่งแวดล้อม คริวเรือนที่อาศัยอยู่ในโครงการของการเคหะแห่งชาติมีค่าดัชนีอยู่ในระดับ 60.1 ส่วนคริวเรือนในชุมชนอื่นๆ มีค่าดัชนีเท่ากับ 60.2 ซึ่งมีค่ามากกว่าค่ากลาง (ค่ากลาง = 50) หมายความว่าทั้งสองชุมชนมีความพึงพอใจต่อการดูแลรักษาสภาพของชุมชนและสิ่งแวดล้อมโดยรวมอยู่ในระดับที่ดี โดยคริวเรือนให้ความพึงพอใจต่อความสะอาด การดูแลเรื่องขยะ การกำจัดของเสีย และภาพรวมภายในชุมชนในระดับที่เกินกว่าค่ากลาง

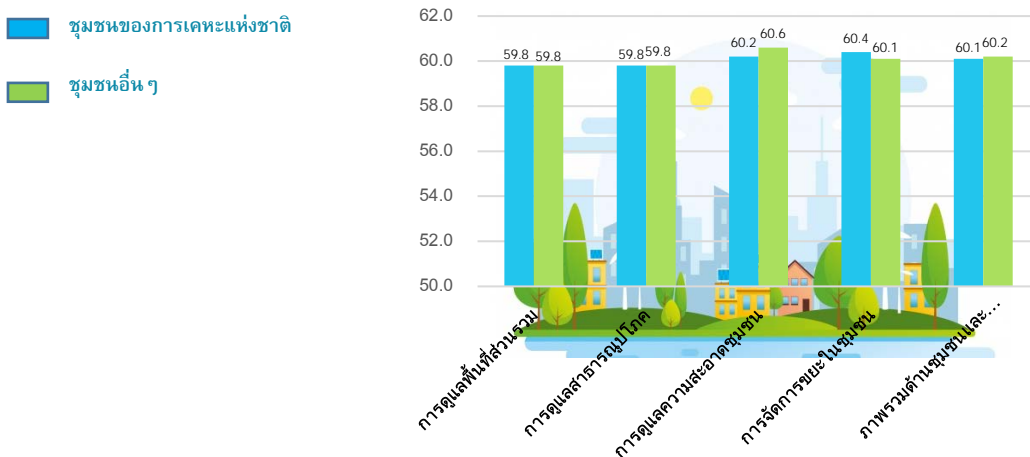
แผนภูมิแสดงค่าดัชนีด้านเศรษฐกิจ



แผนภูมิแสดงค่าดัชนีด้านสังคม



แผนภูมิแสดงค่าดัชนีด้านชุมชนและสิ่งแวดล้อม



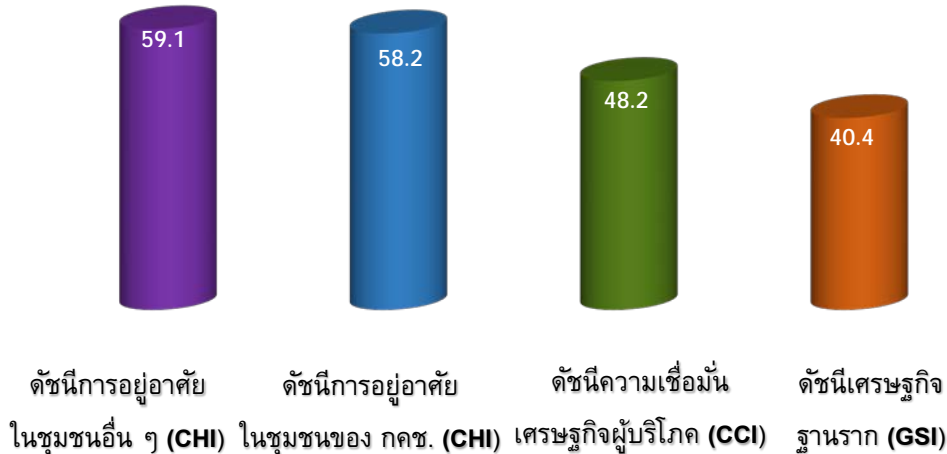
■ ชุมชนของการเคหะแห่งชาติ
■ ชุมชนอื่นๆ

ดัชนีการอยู่อาศัยของชุมชน (CHI)

◀ การเปรียบเทียบดัชนีการอยู่อาศัยในชุมชนกับดัชนีอื่น ๆ ▶

ไตรมาสที่ 2 ปี 2563 ดัชนีการอยู่อาศัยในชุมชน (CHI) มีค่าสูงสุด คือ ชุมชนอื่น ๆ มีค่าเท่ากับ 59.1 ชุมชนของการเคหะแห่งชาติ มีค่าเท่ากับ 58.2 รองลงมา ได้แก่ ดัชนีความเชื่อมั่นทางเศรษฐกิจของผู้บริโภค (CCI) ซึ่งเป็นค่าดัชนีในภาพรวมทุกกลุ่มรายได้ของประเทศ เท่ากับ 48.2 และดัชนีเศรษฐกิจฐานราก (GSI) มีค่าเท่ากับ 40.4 ซึ่งค่าดัชนีการอยู่อาศัยในชุมชน มีค่ามากกว่าค่ากลาง (ค่ากลาง = 50) ส่วนดัชนีความเชื่อมั่นทางเศรษฐกิจของผู้บริโภค (CCI) และดัชนีเศรษฐกิจฐานราก มีค่าต่ำกว่าค่ากลาง เนื่องจากตั้งแต่ช่วงต้นปี 2563 เศรษฐกิจโลก และเศรษฐกิจไทย รวมถึงเศรษฐกิจฐานราก เผชิญกับปัจจัยกดดันจากการระบาดของไวรัสโควิด-19 ที่ทำให้อุปสงค์เกิดการชะลอตัว และส่งผลกระทบต่อรายได้ ทำให้กำลังซื้อของกลุ่มแรงงานปรับตัวลดลง ในขณะที่ครัวเรือนชุมชนของผู้มีรายได้น้อย โดยเฉพาะของการเคหะแห่งชาติยังคงมีความพึงพอใจต่อเศรษฐกิจและการอยู่อาศัยภายในชุมชน เนื่องจากการเคหะแห่งชาติมีกิจกรรมส่งเสริมอาชีพสร้างรายได้ให้กับครัวเรือนในชุมชนอย่างต่อเนื่อง และยังมีมาตรการผ่อนปรนในเรื่องที่อยู่อาศัยให้กับผู้อยู่อาศัยในชุมชนที่ยังคงมีภาระในการผ่อนชำระเรื่องที่อยู่อาศัย ทำให้ชาวชุมชนสามารถมีเงินจับจ่ายใช้สอยในชีวิตประจำวันช่วงวิกฤตดังกล่าวเพิ่มมากขึ้น

แผนภูมิแสดงการเปรียบเทียบดัชนีความเชื่อมั่นทางเศรษฐกิจ ไตรมาสที่ 2 ปี 2563



- ที่มา : 1) ดัชนีการอยู่อาศัยในชุมชนอื่น ๆ (CHI) การเคหะแห่งชาติ (ไตรมาสที่ 2 ปี 2563)
2) ดัชนีการอยู่อาศัยในชุมชนการเคหะแห่งชาติ การเคหะแห่งชาติ (ไตรมาสที่ 2 ปี 2563)
3) ดัชนีความเชื่อมั่นผู้บริโภคต่อเศรษฐกิจของประเทศ (CCI) สำนักงานเศรษฐกิจการคลัง กระทรวงการคลัง (ข้อมูล ณ มิถุนายน 2563)
4) ดัชนีเศรษฐกิจฐานราก (GSI) ธนาคารออมสิน (ข้อมูลล่าสุด ไตรมาสที่ 4 ปี 2562 ใช้ข้อมูลคาดประมาณอีก 6 เดือนข้างหน้า)

ดัชนีการอยู่อาศัยของชุมชน (CHI)

◀ ความคาดหวังต่อเศรษฐกิจอีก 3 เดือนข้างหน้า ▶

สำหรับการคาดหวังต่อเศรษฐกิจในช่วง 3 เดือนข้างหน้านั้น คริวเรือนที่อาศัยในชุมชนของการเคหะแห่งชาติ และคริวเรือนที่อาศัยอยู่ในชุมชนอื่นๆ โดยมีความเห็นว่าเศรษฐกิจโดยรวมยังไม่ค่อยดี และอีก 3 เดือนข้างหน้า ยังคงแย่เหมือนเดิมมีอยู่ร้อยละ 44.6 และร้อยละ 43.8 ส่วนที่คิดว่าเศรษฐกิจยังคงแย่ลงมีร้อยละ 27.0 และร้อยละ 23.5 และที่คิดว่าเศรษฐกิจดีเหมือนเดิม ร้อยละ 21.2 และร้อยละ 24.8 ส่วนที่คิดว่าเศรษฐกิจดีขึ้นมีเพียงร้อยละ 7.2 และ 7.9 ทั้งนี้ ดัชนีความคาดหวังด้านเศรษฐกิจในอนาคตของคริวเรือนที่อาศัยอยู่ในชุมชนของการเคหะแห่งชาติ มีค่าเท่ากับ 45.2 และของคริวเรือนชุมชนอื่นๆ 46.3 ซึ่งมีค่าน้อยกว่าดัชนีไตรมาสที่ 2 ปี 2563 มีค่า 56.5 และ 58.0 แสดงว่าคริวเรือนในชุมชนมีความคาดหวังว่าอีก 3 เดือนข้างหน้า เศรษฐกิจยังคงชะงักงันอย่างต่อเนื่อง จะส่งผลเชิงลบต่อเศรษฐกิจ โดยการระบาดรอบสองที่มีขึ้นในประเทศจีน ญี่ปุ่น และเกาหลีใต้ ซึ่งมีโอกาสที่จะเกิดการแพร่ระบาดอีกครั้งในหลายประเทศรวมทั้งไทย ซึ่งรัฐบาลยังไม่สามารถควบคุมและบริหารจัดการกับการระบาดของไวรัสโควิด-19 ได้ ทำให้ส่งผลกับภาวะเศรษฐกิจแย่ลงไปด้วย และทำให้กลุ่มแรงงานตกงานมากยิ่งขึ้น ความพึงพอใจต่อเศรษฐกิจจึงลดลงตามไปด้วย

แผนภูมิแสดงการคาดหวังต่อเศรษฐกิจในช่วง 3 เดือนข้างหน้า

