



การปรับปรุง กระบวนการงาน การตรวจการ

จัดทำโดย
คณะผู้ตรวจการ



กระบวนการตรวจการ

เริ่มต้น

แจ้งกำหนดการตรวจ

เตรียมข้อมูลการตรวจ

ลงพื้นที่ตรวจ

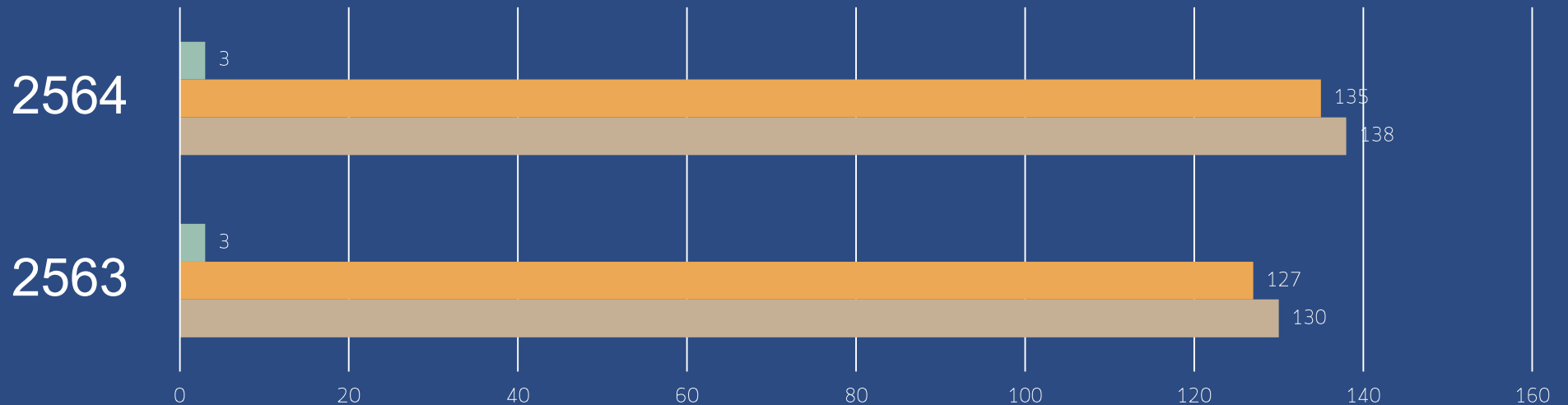
จัดทำรายงานการตรวจ

ส่ง ผว.ภายใน 15 วันทำการ

สิ้นสุด

ที่มาและความสำคัญของปัญหาการจัดส่งรายงานล่าช้า

ข้อมูลเปรียบเทียบจำนวนโครงการที่ไม่สามารถจัดส่งรายงาน
ภายในระยะเวลาที่กำหนด

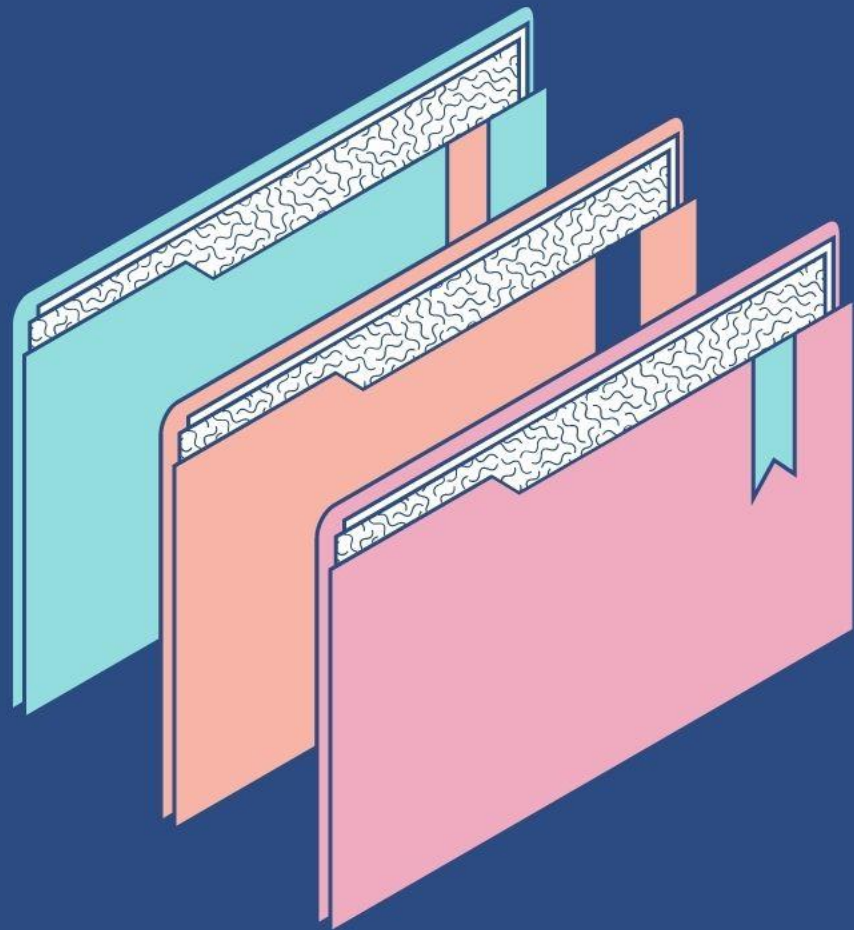


	2563	2564
■ จำนวนโครงการที่ไม่สามารถจัดส่งรายงานได้ภายใน 15 วันทำการ	3	3
■ จำนวนโครงการที่จัดส่งรายงานได้ภายใน 15 วันทำการ	127	135
■ จำนวนโครงการที่ตรวจทั้งหมด	130	138

■ จำนวนโครงการที่ไม่สามารถจัดส่งรายงานได้ภายใน 15 วันทำการ ■ จำนวนโครงการที่จัดส่งรายงานได้ภายใน 15 วันทำการ ■ จำนวนโครงการที่ตรวจทั้งหมด

การวิเคราะห์ปัญหา Why Why Analysis

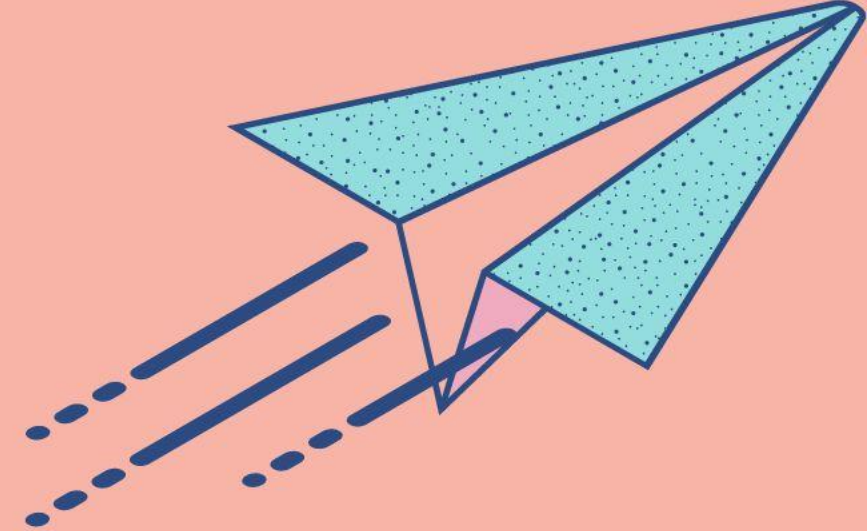




แนวทางการพัฒนา กระบวนการงาน

1. ทบทวนกระบวนการรับ - ส่งข้อมูล การทำ
รายงาน
2. ระบุแหล่งข้อมูลให้ชัดเจน โดยจัดทำเป็น
Infographic และถ่ายทอดให้กับ
ผู้ตรวจการ
3. จัดทำคู่มือการดึงข้อมูลจากระบบ
Front End, data 2 และ intranet ของ
บล.บช.

การปรับปรุงกระบวนการ ตรวจการ



วัตถุประสงค์

1. เพื่อจัดทำรายงานให้แล้วเสร็จตามเป้าหมาย
2. เพื่อสร้างช่องทางสื่อสารในการเลือกแหล่งข้อมูลในการจัดทำรายงาน

ตัววัดประสิทธิภาพ (Key Result)

1. มีช่องทางการสื่อสารในการเลือกแหล่งข้อมูล เพิ่มขึ้น 1 ช่องทาง (Infographic)
2. มีคู่มือการดึงข้อมูลจากระบบ Front End, data 2 และ intranet ของ บล.บช.

ตัววัดประสิทธิผล (Effeteness / Outcome)

1. จัดทำรายงานให้แล้วเสร็จตามเป้าหมาย
2. ความพึงพอใจของ ผว. เพิ่มขึ้น



แผนดำเนินงาน



1.ประชุมทบทวน
กระบวนการ
รับ-ส่งข้อมูล
ระบบแหล่งข้อมูลให้ชัดเจน
เมื่อวันจันทร์ที่ ๑ พ.ค. ๖๕
เวลา 13.00น.-16.00น.



2.จัดทำวิธีการดึงข้อมูล
จากระบบ FRONT END,
DATA 2 และ INTRANET
ของ บล.บช
และเผยแพร่ให้
ผู้ตรวจการทราบ
ผ่าน LINE กลุ่ม คตท.
เมื่อวันที่ 27 มี.ย.๖๕

กิจกรรมที่ 1

ประชุมทบทวนกระบวนการรับ ส่งข้อมูลและระบุแหล่งข้อมูลที่ใช้ประกอบการตรวจการ
เมื่อวันที่ 9 พ.ค. 2565 เวลา 13.00 – 16.00 น. ณ ห้องประชุม คตท. ชั้น 3



กิจกรรมที่ 2

มีช่องทางการสื่อสารในการเลือกแหล่งข้อมูล เพิ่มขึ้น 1 ช่องทาง (Infographic)

3 แหล่งข้อมูลที่ใช้ประกอบการตัดสินใจ

ประเด็นการบริหารงานจัดเก็บเงินและติดตามหนี้

- ดึงข้อมูลประกอบการตรวจที่ DATA 2 \192.168.142.11 > ฝ่าย ส. > บงขง (แดง) > ข้อมูล ส.บ. > รายงานรายเดือน > ข้อมูลทำรายงาน ปี 2565 > เลือกเดือนที่ต้องการ > เลือกหน่วยงานที่ต้องการตรวจสอบ (บ.1 หรือ บ.2)
- ดึงข้อมูลประกอบการตรวจในระบบ FRONT END โดยเลือกที่ บริหารหนี้ NAR > รายงาน > เลือกรายงาน สภานี้ค้างโครงการที่เรายากดู (NP2R040 รายงานสภานี้ค้างชำระโครงการเคหะชุมชนและปรับปรุงชุมชนแออัด ตามฝ่ายการบริหารชุมชน , NP2R041 รายงานสภานี้ค้างชำระโครงการพัฒนาที่อยู่อาศัยตามฝ่ายการบริหารชุมชน, NP2R080 รายงานสภานี้ค้างชำระโครงการโครงการบ้านเช่าอาคารฝ่ายการบริหารชุมชน)

ประเด็นการบริหารงานไอทกรมสิทธิ์ที่ดิน/อาคารชุด


- ดึงข้อมูลประกอบการตรวจในระบบ FRONT END โดยเลือกที่ ทำสัญญา (CONTRACT) > รายงาน > CT1R221 รายงานผลการดำเนินงานไอทกรมสิทธิ์ (ตามแผน นพ.)
- ดึงข้อมูลประกอบการตรวจในระบบ INTRANET กดข. พิมพ์ INTRANET.NHA.CO.TH > ฝ่ายการบัญชี (บข.) > กองบัญชีลูกหนี้ > การไอทกรมสิทธิ์

ประเด็นการบริหารงานจัดประโยชน์

- ดึงข้อมูลประกอบการตรวจในระบบ FRONT END โดยเลือกที่ ทำสัญญา (CONTRACT) > รายงาน > CT1R160 รายงานข้อมูลสัญญาเช่าจัดประโยชน์

ประเด็นการบริหารงานขายและอาคารคงเหลือ

- ดึงข้อมูลประกอบการตรวจในระบบ FRONT END โดยเลือกที่ ทำ หนดราคาขาย > รายงาน > PC7R010 รายงาน สถานะบ้านกรณีบ้านว่างไม่พร้อมขาย หรือ PC7R020 รายงาน สถานะบ้านว่าง




กระบวนการดึงข้อมูลประกอบการตรวจ

ประเด็นการบริหารงานขายและอาคารคงเหลือ

ขั้นตอนที่ 1

- ดับเบิลคลิกที่ระบบ Front End
- ใส่ชื่อผู้ใช้ (รหัสพนักงาน)
- ใส่รหัสผ่าน



ขั้นตอนที่ 2

- คลิกที่ กำหนดราคาขาย > รายงาน



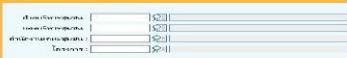
ขั้นตอนที่ 3

- คลิกที่ T-code : PC7R010 รายงาน สถานะบ้านกรณีบ้านว่างไม่พร้อมขาย
- ใส่ข้อมูลให้ครบถ้วน > ฝ่าย > กอง > สำนักงานเคหะชุมชน > โครงการ (ที่ตรวจ)
- คลิกเลือกว่าเป็นโครงการบ้านเช่าอาคารหรือ เคหะชุมชน



ขั้นตอนที่ 4

- คลิกที่ T-code : PC7R020 รายงานสถานะบ้านว่าง
- ใส่ข้อมูลให้ครบถ้วน > ฝ่าย > กอง > สำนักงานเคหะชุมชน > โครงการ



วิธีรับข้อมูล

- เลือกที่เครื่องพิมพ์ > PDF หรือ Excel
- กดปริ้น

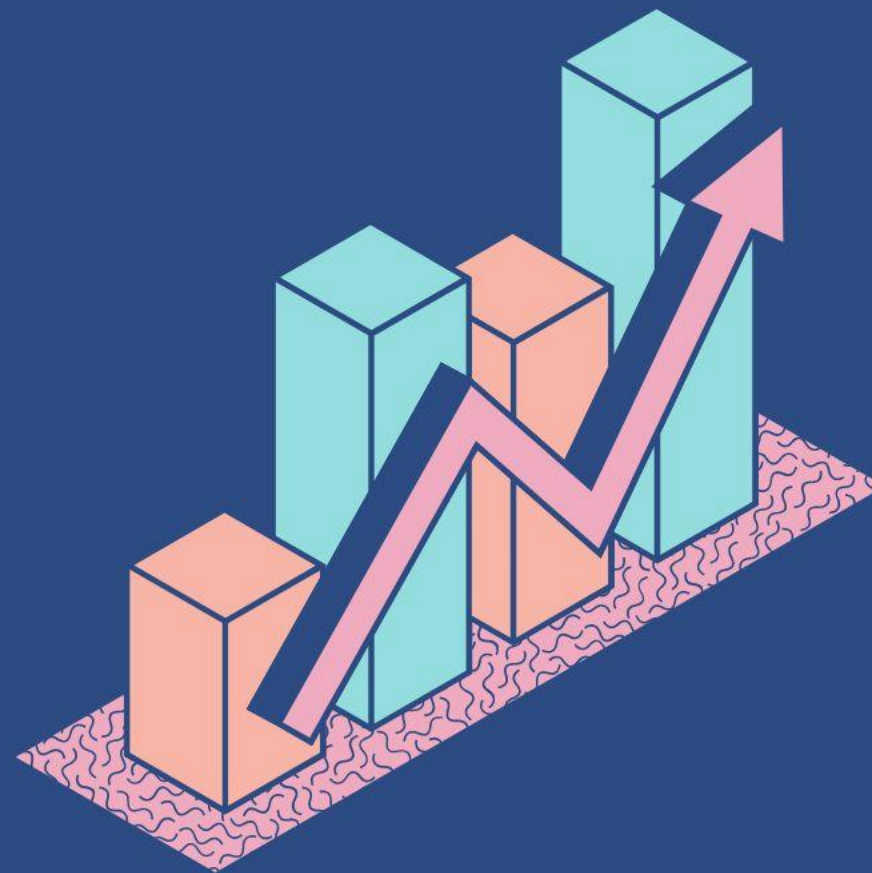


กิจกรรมที่ 3

จัดทำคู่มือการดึงข้อมูลจากระบบ Front End, data 2 และ intranet ของ บล.บช.



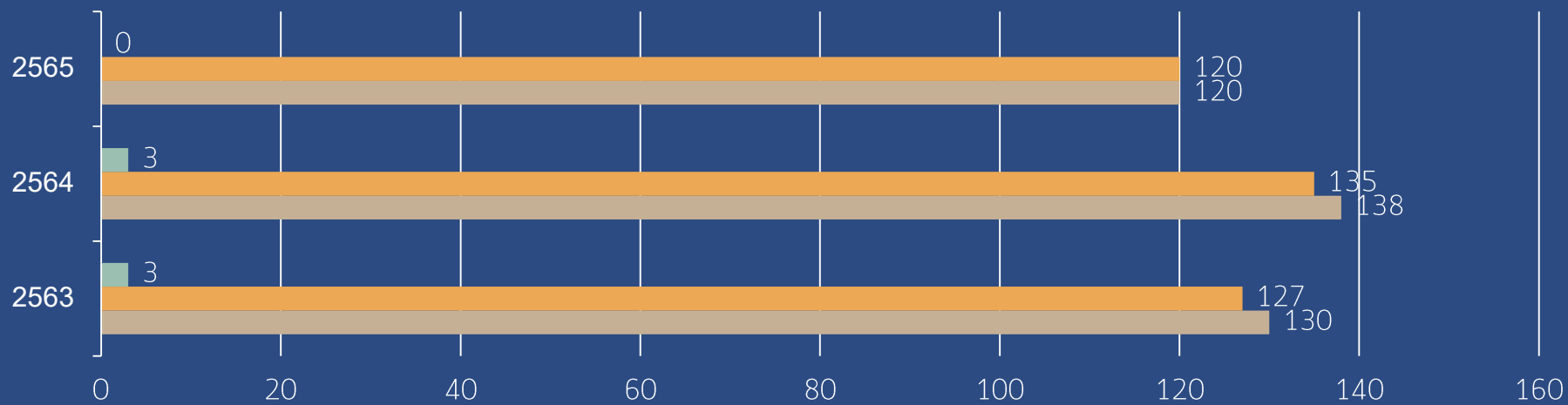
ผลการดำเนินงาน
ตามแนวทางการ
พัฒนากระบวนการ



ผลลัพธ์ด้านประสิทธิภาพ

1. จัดทำรายงานให้แล้วเสร็จตามเป้าหมาย

ข้อมูลเปรียบเทียบ จำนวน โครงการที่ไม่สามารถจัดส่งรายงาน
ภายในระยะเวลาที่กำหนด



	2563	2564	2565
■ จำนวนโครงการที่ส่งรายงานไม่ทันภายใน 15 วันทำการ	3	3	0
■ จำนวนโครงการที่ส่งรายงานได้ภายใน 15 วันทำการ	127	135	120
■ จำนวนโครงการที่ตรวจทั้งหมด	130	138	120

Axis Title

■ จำนวนโครงการที่ส่งรายงานไม่ทันภายใน 15 วันทำการ

■ จำนวนโครงการที่ส่งรายงานได้ภายใน 15 วันทำการ

■ จำนวนโครงการที่ตรวจทั้งหมด

2. การสำรวจความพึงพอใจของ ผว.

แบบสอบถาม

เรื่อง ความพึงพอใจของผู้ว่าการเคหะแห่งชาติ ต่อรายงานผลการตรวจและข้อเสนอแนะ
ของคณะผู้ตรวจการ

แบบสอบถามนี้เป็นส่วนหนึ่งของการประเมินผลการตรวจและข้อเสนอแนะของผู้ตรวจการ
โดยแสดงถึงความพึงพอใจของผู้ว่าการเคหะแห่งชาติ ที่มีต่อรายงานผลการตรวจและข้อเสนอแนะ เพื่อนำไป
เป็นผลการประเมินตัวชี้วัดประจำปี 2565 และเป็นแนวทางในการปรับปรุงแก้ไข/เปลี่ยนแปลง การปฏิบัติงาน

1. ระดับความพึงพอใจ ต่อ รายงานผลการตรวจ (กรุณาทำเครื่องหมาย หน้าตัวเลือกที่เป็นคำตอบของท่าน)

- น้อย
 ปานกลาง
 มาก

2. ผว. มีความคิดเห็นอย่างไรเกี่ยวกับรายงานผลการตรวจของคณะผู้ตรวจการ ในด้านความถูกต้อง/ชัดเจน
การวิเคราะห์ปัญหา และข้อเสนอแนะ

ทุกข่าหยาคลมีโดยมิจิงหม ย่น่งว ๕ โดยมิได้เหนอแนะสอดคลึงกับ
ผลกรรยงงน

3. ผว.มีข้อเสนอแนะที่จะให้ คตค. ดำเนินการปรับปรุง, แก้ไข รายงานผลการตรวจอย่างไรบ้าง

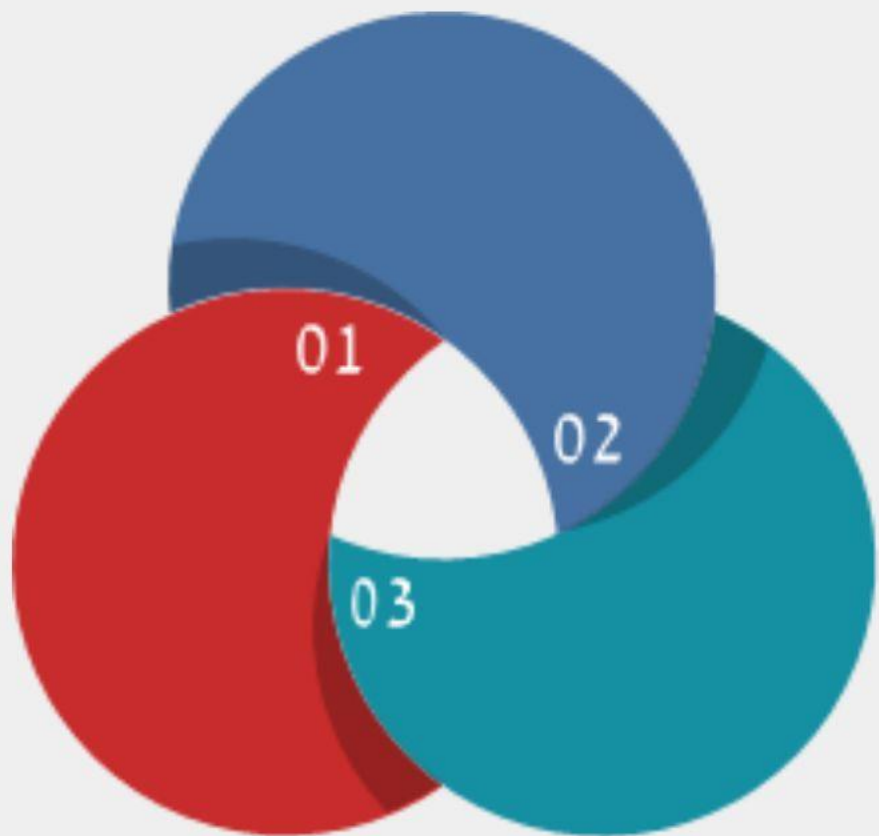
ไม่มี



ความรู้ที่ใช้ในการปรับปรุง กระบวนการงาน

1. การใช้ระบบสารสนเทศ
(FRONTEND, INTRANET, DATA2)
2. ความรู้ด้านการตรวจการ
3. การทำ INFOGRAPHIC





ความสอดคล้องกับยุทธศาสตร์

สนับสนุนยุทธศาสตร์ที่ 5 การสร้างความ
เชื่อมั่นให้กับ ผู้มีส่วนได้ส่วนเสีย

จบการนำเสนอ

