



ประเทศไทยปัจจุบันนี้ การดำเนินชีวิตมีต้นทุนสูง ค่าครองชีพมีแนวโน้มสูงขึ้นเรื่อยๆ การดำเนินชีวิตตามแนวเศรษฐกิจพอเพียงจึงเป็นที่ทางออกที่ดีที่สุดที่จะทำให้ชีวิตดำเนินอยู่ได้อย่างมีความสุขอย่างพอเพียง ทางการเคหะแห่งชาติจึงได้มาศึกษาหาข้อมูล ณ ศูนย์เศรษฐกิจพอเพียงบ้านเขากลม จังหวัดกระบี่ เพื่อเป็นแนวทางการดำเนินชีวิตแบบเศรษฐกิจพอเพียงและนำความรู้ที่ได้ขยายผลเพื่อพัฒนาชุมชนของการเคหะแห่งชาติต่อไป



วิทยากรคุณ นายสงวน มงคลศรีพันธุ์เลิศที่ให้ความรู้กับทางคณะผู้วิจัยวันนี้

ประวัติการก่อตั้งและความเป็นมาของศูนย์ฯ

เนื่องจากในพื้นที่บ้านเขากลมไม่มีจุดศูนย์รวมในการแลกเปลี่ยนเรียนรู้ร่วมกันในชุมชน คุณสงวน จึงได้ร่วมกันจัดตั้งพื้นที่ดังกล่าวเป็นจุดถ่ายทอดเทคโนโลยีการเกษตร หลังจากนั้นคนในชุมชนและภายนอกชุมชนมาใช้บริการมากขึ้น จึงได้จัดตั้งศูนย์การเรียนรู้ของการพึ่งตนเองมาตั้งแต่ปี 2544 โดยเป็นศูนย์ประสานงานที่พึ่งพากันและกันในชุมชนเป็นหลักมีแนวทางการสอนคนให้คิดปรับเปลี่ยนวิถีคิด บนพื้นฐานของความเป็นจริงของแต่ละบุคคลโดยอาศัยทุน คือ ภูมิปัญญาที่มีอยู่ นำมาใช้ให้เกิดประโยชน์ทั้งนี้ศูนย์ฯ ได้เข้าร่วมโครงการพัฒนาการเกษตรตามแนวทฤษฎีใหม่โดยยึดปรัชญาเศรษฐกิจพอเพียง ของสำนักงานปลัดกระทรวงเกษตรและสหกรณ์ตั้งแต่ปี 2551

ความชำนาญพิเศษ/จุดเด่นของศูนย์ฯ

แนวความคิดในการค้นหาวิธีการทางการเกษตรเพื่อให้เกิดการทำงานที่ครบวงจร สามารถใช้ทรัพยากรในท้องถิ่นและพื้นที่ให้เกิดประโยชน์สูงสุดเพื่อให้คนในชุมชนและบุคคลภายนอกที่สนใจเข้ามาศึกษาดูงานและแลกเปลี่ยนเรียนรู้กันนำความรู้ที่ได้รับและอยู่บนพื้นฐานของความเป็นจริงไปประยุกต์ใช้โดยอาศัยศูนย์เรียนรู้ที่มีอยู่เป็นสถานที่ศึกษาและปฏิบัติก่อนที่จะลงมือทำ ในพื้นที่ตัวเองมีการติดตามให้ความรู้และภูมิคุ้มกันอย่างต่อเนื่อง และสามารถขยายผลเรื่องเศรษฐกิจพอเพียงสู่ชุมชนและสังคม





จุดเด่นของที่นี่ที่ทำให้คนมาดูกันมากคือ **การปลูกพืชตกลับ** ปลูกกล้วยโดยเอาส่วนยอดลงดินแทนฝังราก ผลการปลูกแบบนี้คือต้นจะเตี้ยกว่าเดิม ให้ผลผลิตเร็วกว่า และมากกว่าเดิม ซึ่งคุณสงวนได้โชว์ให้เห็นด้วยการนำหน่อซี่ฟ้าเอาส่วนต้นที่มีใบลงดินว่า ถ้าปลูกกล้วยโดยนำหน่อหรือโคนลงดินเหมือนที่ปลูกกันอยู่ทั่วไปจะได้ต้นกล้วย 1 ต้น เมื่อออกลูกจะได้เครือหนึ่งประมาณ 7-8 หวี แต่ถ้าปลูกเอาปลายลง จะได้ต้นกล้วย 3-4 ต้น ได้กล้วย 3-4 เครือ แต่ละเครือจะได้กล้วยถึง 10 หวี วิธีนี้สามารถใช้ได้กับกล้วยได้ทุกชนิดทั้งนี้ต้นกล้วยที่ได้จะมีความสูงไม่เกิน 1.50 เมตร และจะออกเครือเร็วกว่ากล้วยที่ปลูกด้วยการนำหน่อลงดินที่สำคัญขนาดของลูกจะใหญ่ขึ้นนอกจากนี้ คุณสงวนยังมีวิธีการเพิ่มมูลค่าของกล้วยด้วยวิธีการแต่งกลิ่นเข้าไปอย่างได้กล้วยรสทุเรียน รสสตรอเบอร์รี่ รสวานิลลา หรือรสสละก็สามารถทำได้ตามใจชอบ สำหรับวิธีการทำนั้นคุณสงวนบอกว่าไม่ยากเลย พอตอนกล้วยออกปลีก็ไปเจาะหรือกรีดลำต้นเป็นรูสามเหลี่ยมจนถึงไส้ทำให้เกิด แผล จากนั้นนำหัวเชื้อเข้มข้นและกลิ่นต่างๆ ที่ต้องการ ซึ่งสามารถหาซื้อได้ในท้องตลาดจำพวกเดียวกับที่ใช้ทำกลิ่นไอศกรีม ตกขวดละ 10 กว่าบาท นำมาชุบสำลีแล้วยัดเข้าไปในไส้ต้นกล้วย จากนั้นปิดไส้ต้นกล้วยให้เหมือนเดิม สักสองเดือนกล้วยก็สุกและจะได้กล้วยตามกลิ่นที่ใส่เข้าไป



จุดเรียนรู้ต่างๆ 22 จุด

จุดที่ 1 การเลี้ยงวัว, แพะ (สัตว์ 4 กระเพาะ) ควบคุมวงจรโดยไม่กินหญ้า ใช้ทางปาล์มน้ำมันมาบดและหมักเพื่อใช้เป็นอาหารแพะและวัวแทนหญ้า

จุดที่ 2 การทำปุ๋ยหมักระบบเติมอากาศ

จุดที่ 3 การปลูกผักระบบใต้ดิน (ปลูกผักปลอดภัยจากสารพิษ)

จุดที่ 4 การผลิตอาหารสัตว์จากทางปาล์มน้ำมัน

จุดที่ 5 การปลูกพืชผสมผสาน จำนวน 5 ไร่ แก้วจัน

จุดที่ 6 การเลี้ยงปลาแบบบ่อ 3 ด้าน โดยการทำบ่อปลาติดผนังบ้าน หรือโรงเรือนต่างๆ เพียง 3 ด้าน เป็นการประหยัดค่าใช้จ่าย

จุดที่ 7 การทำน้ำส้มควันไม้ควบคุมวงจร ได้จากการสกัดน้ำจากควันไม้ประเภทส้ม

จุดที่ 8 การอบสมุนไพร

จุดที่ 9 การทำและการเลี้ยงจุลินทรีย์โดยใช้ภูมิปัญญาไทย

จุดที่ 10 การเลี้ยงเป็ด, ไก่ (คอล่อน)

จุดที่ 11 การทำเตาก๊าซชีวภาพกลายเป็นแก๊สหุงต้มโดยใช้มูลสัตว์

จุดที่ 12 การทำน้ำมันไบโอดีเซลโดยใช้ภูมิปัญญา

จุดที่ 13 ตู้อบสมุนไพร

จุดที่ 14 การทำน้ำยาล้างจาน

จุดที่ 15 การทำอาหารปลาตุ๊ก

จุดที่ 16 การทำน้ำมันนวด

จุดที่ 17 การทำเห็ดอบโอ่ง

จุดที่ 18 การปลูกพืชตีกลับ คือการปลูกกล้วยโดยนำเอาส่วนยอดลงเพื่อเพิ่มจำนวนของหน่อที่จะเกิดขึ้น

จุดที่ 19 การเพาะถั่วงอก

จุดที่ 20 การทำถังแก๊สขนาดย่อม

จุดที่ 21 การทำปลาเค็มอบดิน

จุดที่ 22 การทำน้ำจุลินทรีย์หน่อกล้วย



การปลูกพืชบนตะแกรงหรือวางรถยนต์เก่าโดยใช้น้ำระเหย



เดินรอบบริเวณศูนย์พร้อมฟังการบรรยาย



ขอบคุณท่านวิทยากร พร้อมถ่ายภาพร่วมกัน

เทศบาลนครเมืองภูเก็ต

เรื่อง การจัดการของเสีย



การกำจัดมูลฝอยโดยโรงงานเผาขยะ

โรงเผาขยะมูลฝอยจังหวัดภูเก็ตตั้งอยู่ที่บริเวณป่าชายเลนคลองเกาะฝี่อำเภอมือเมืองจังหวัดภูเก็ตบนพื้นที่ 46 ไร่ประกอบด้วยอาคารเตาเผาขยะอาคารประกอบต่างๆระบบฝังกลบเก่าและโครงสร้างพื้นฐานสิ่งอำนวยความสะดวกสำหรับโรงงาน

ภายในอาคารเตาเผาประกอบด้วยเตาเผา 1 ชุดซึ่งเผามูลฝอยได้ 250 ตัน/วันต่อเนื่องตลอด 24 ชั่วโมงและสามารถทำงานได้เป็นเวลาอย่างน้อย 7,008 ชั่วโมงต่อปีระบบผลิตไฟฟ้ามีกำลังผลิต 2.5 เมกะวัตต์ซึ่งเพียงพอสำหรับใช้ในโรงเผาขยะมูลฝอยทั้งหมดและมีไฟฟ้าส่วนเกินสามารถนำไปใช้ประโยชน์อย่างอื่นได้ระบบควบคุมมลพิษทางอากาศเป็นระบบแห้งพร้อมเครื่องกรองฝุ่นชนิดถุง (Bag Filter) ระบบบำบัดน้ำเสียระบบควบคุมกลิ่นและระบบควบคุมเสียงซึ่งเพียงพอที่จะทำให้มลพิษต่างๆลดลงอยู่ในระดับที่ไม่มีผลกระทบต่อสภาวะแวดล้อม



โรงเผาขยะมูลฝอยจังหวัดภูเก็ต

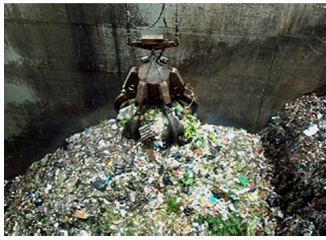


อาคารเครื่องขังมูลฝอย



ประตูรับมูลฝอย

มูลฝอยที่เก็บขนมายังโรงเผาขยะแล้วถูกนำไปเก็บไว้ชั่วคราวในบ่อรับมูลฝอยโดยมีประตูรับมูลฝอยคอยรับมูลฝอยที่เข้ามายังโรงเผาขยะประตูจะเปิดเฉพาะรับมูลฝอยจากรถเทมูลฝอยเท่านั้น



บ่อพักมูลฝอยและปั้นจั่นคีบ



บ่อพักเถ้า (Ash Pit)



ห้องควบคุมการทำงาน

มูลฝอยจะถูกลำเลียงออกจากบ่อรับมูลฝอยด้วยปั้นจั่นลอยแล้วไปปล่อยสู่ช่องรับมูลฝอยแล้วป้อนเข้าสู่ห้องเผาไหม้มูลฝอยจะถูกเผาไหม้จนกลายเป็นเถ้าจากนั้นเถ้าก็จะถูกหมุนลงสู่เครื่องดักเถ้าเถ้าจะถูกทำให้เปียกเพื่อมิให้ฟุ้งกระจายจากนั้นจะถูกลำเลียงไปไว้ในบ่อพักเถ้า (Ash Pit) และจะถูกขนนำไปฝังกลบต่อไปส่วนเถ้าเบาจะถูกกรองด้วยเครื่องกรองชนิดถุงเพื่อป้องกันการฟุ้งกระจายการทำงานทั้งหมดของระบบจะสั่งการจากห้องควบคุมระบบนี้จึงใช้แรงงานคนน้อยมากในการกำจัดมูลฝอย

การกำจัดมูลฝอยติดเชื้อ

เทศบาลนครภูเก็ตได้ทำการก่อสร้างเตาเผาขยะแบบเอนกประสงค์สำหรับกำจัดขยะติดเชื้อของจังหวัดภูเก็ตและได้ปรับปรุงระบบการเก็บกักระบบการเก็บขนและระบบการกำจัดขยะติดเชื้อมาโดยตลอดและในปัจจุบันได้มีขยะติดเชื้อจากโรงพยาบาลสถานอนามัยศูนย์บริการสาธารณสุขคลินิกเอกชนมาใช้บริการโดยขจัดปัญหาด้านขยะติดเชื้อไปได้

วัตถุประสงค์ในการดำเนินการ

1) เพื่อให้การเก็บขยะรวบรวมขยะติดเชื้อจากสถานพยาบาลสถานอนามัยคลินิก
โรงพยาบาลสัตว์และศูนย์บริการสาธารณสุขได้รับการเก็บกักรวบรวมขนส่ง

และกำจัดอย่างถูกหลักสุขาภิบาล

2) เพื่อป้องกันโรคติดเชื้อจากขยะติดเชื้อ ซึ่งอาจเผยแพร่ไปยังประชาชนใน
จังหวัดภูเก็ต

3) เพื่อให้ระบบการกำจัดขยะของจังหวัดภูเก็ตเป็นระบบครบวงจรและมีมาตรฐาน

การดำเนินการรวบรวมและเก็บขนมูลฝอยติดเชื้อ



การเก็บรวบรวม: การเก็บรวบรวมมูลฝอยติดเชื้อจากแหล่งผลิตประกอบด้วย โรงพยาบาลศูนย์บริการสาธารณสุขสถานเอนามัยคลินิกโรงฆ่าสัตว์เป็นหน้าที่ของเจ้าของสถานที่เป็นผู้รับผิดชอบเก็บรวบรวมซึ่งแต่ละหน่วยงานมีการเก็บต่างกัน และนำมารอการเก็บขนณสถานที่เก็บกักขยะติดเชื้อรอการเก็บขนจากรถขนมูลฝอยติดเชื้อ



การเก็บกัก: เทศบาลนครภูเก็ตได้ออกแบบถังเก็บขยะติดเชื้อเป็นลักษณะถังสีแดง มีเครื่องหมายขยะติดเชื้อมีชื่อสถานบริการวันที่ส่งจำนวนถุงและน้ำหนักมูลฝอย โดยกำหนดให้ผู้ใช้บริการจะต้องซื้อถังปฏิบัติตามคำแนะนำอย่างเคร่งครัดและบรรจุขยะไว้ในถุงแดงใส่ในภาชนะถังขยะสีแดงอีกชั้น



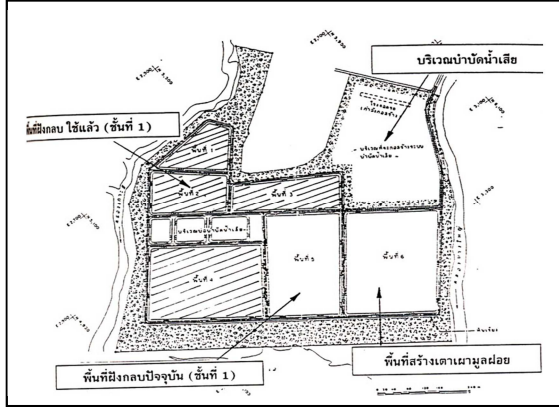
การเก็บขน : ในการเก็บขนมูลฝอยติดเชื้อขึ้นรถโดยใช้รถถังขยะแบบล้อเลื่อน บรรทุกมูลฝอยติดเชื้อขึ้นรถตามจำนวนถังที่หน่วยผลิตตั้งไว้โดยการแลกถังที่บรรจุขยะกับถังเปล่าสำหรับหน่วยงานที่มีขยะน้อยอนุโลมให้ใส่ถุงแดงไม่ต้องบรรจุถังก็ได้



การขนส่ง : โดยรถบรรทุกมูลฝอยปรับอุณหภูมิ 4 ล้อบรรทุกถังขยะจำนวน 8 ใบ ออกบริการเก็บขยะติดเชื้อในเขตรับผิดชอบทุกวันในเวลา 08.00 น. – 16.00 น. ประกอบด้วยพนักงานขับรถ 1 คนพนักงานเก็บขน 1 คน

การจัดการมูลฝอยแบบฝังกลบอย่างถูกหลักสุขาภิบาล

เทศบาลนครภูเก็ตสร้างระบบฝังกลบขยะในปี 2537 ไร่จำนวน 5 บ่อเนื้อที่ 120 ไร่และบ่อบำบัดน้ำเสียขยะ 14 ไร่ ฝังกลบขยะไม่เกิน 3 ชั้น พื้นที่ดำเนินการใช้พื้นที่ ป่าเสื่อมสภาพ คลองเกาะผี อำเภอมือเมือง จังหวัดภูเก็ต



การดำเนินการฝังกลบมูลฝอยทั่วไป

- การเตรียมพื้นที่ยกคันหลุมสำหรับใช้ทิ้งขยะตามแบบก่อสร้างสูงชั้นละ 2.5 เมตร
- ทำทางเข้าออกชั่วคราวด้วยถ้ำหนัก
- เทขยะในหลุมไถเกลี่ยบดอัดให้มีความแน่นตามเหมาะสมโดยให้รถวิ่งด้านบน(เนื่องจากสภาพอากาศมีฝนตกชุกต้องเทขยะด้านบน)
- พ่นด้วยจุลินทรีย์ กำจัดกลิ่นและช่วยย่อยสลาย
- กลบด้วยทราย/ดิน 0.30 เมตรชั้นละ 2.5 เมตรโดยเปิดด้านหน้าไว้ 45 องศา
- น้ำเสียน้ำชะขยะไปบำบัดในบ่อบำบัดป้องกันผลกระทบต่อสิ่งแวดล้อม
- ระบายก๊าซที่เกิดจากการทับถมของขยะ
- ตรวจสอบคุณภาพสิ่งแวดล้อมรอบพื้นที่เช่นตรวจสอบน้ำจากบ่อตรวจสอบสภาพกลิ่น
- พาหะนำโรคเช่นแมลงวันตามปกติพื้นที่กำจัดขยะของเทศบาลนครภูเก็ตมักจะไม่มีปัญหาเรื่องแมลงวันแต่ปัจจุบันถ้ากลบจึงไม่มีแมลงวัน จุลินทรีย์
- มีแนวรั้วและฉนวนกันน้ำรอบพื้นที่ป้องกันกลิ่นและเพื่อดูดซับก๊าซพิษ
- ติดตั้งรั้วกันปลิวรอบพื้นที่ทำงาน
- ฉีดพ่น จุลินทรีย์ ปิดกลบ





วิทยากรให้ข้อมูลเรื่องการจัดการของเสีย



ขอบคุณท่านวิทยากรพร้อมถ่ายภาพร่วมกัน

ประโยชน์ที่ได้รับจากการศึกษาดูงานในครั้งนี้

1. ได้รับความรู้ เพื่อนำไปพัฒนาชุมชนของการเคหะแห่งชาติ ให้ประชาชนพออยู่พอกินสมควรแก่
อัตราในระดับที่ประหยัด ไม่อดอยากและเลี้ยงตนเองได้ตามหลักปรัชญาของ “เศรษฐกิจพอเพียง”
2. รู้จักภูมิปัญญาชาวบ้านในการปรับตัว แม้หน้าแล้งมีน้ำน้อย ก็สามารถเอาน้ำที่เก็บไว้ในสระมาปลูก
พืชผักต่าง ๆ ที่ใช้น้ำน้อยได้สามารถนำหลักเศรษฐกิจพอเพียงไปประยุกต์ใช้และถ่ายทอดได้อย่าง
ถูกต้อง
3. ปลุกฝังจิตสำนึกที่ดีดำเนินชีวิตอย่างมีเหตุผล...ซื่อสัตย์ สุจริต ไม่ต้องคิดเรื่องทุจริตคอร์รัปชันสร้าง
พวกพ้องเพื่อหาผลประโยชน์ร่วมกันมีภูมิคุ้มกันที่ดีในตนไม่หวั่นไหวไปกับกระแสนิยม ร่วมกันสร้าง
สังคมให้เข้มแข็ง สามารถพึ่งตนเองได้
4. ได้รับความรู้เรื่องการคัดแยกขยะ การจัดการขยะต่างๆ และการกำจัดขยะที่ถูกต้องทันสมัย เพื่อนำ
ความรู้ที่ได้มาประยุกต์ใช้ขยายผลในชุมชนของการเคหะแห่งชาติ